



**OSASUN ETA KONTSUMO
SAILA**

Kalitate, Ikerketa eta Berrikuntzako
Sailburuordetza
*Ezagutzaren Gestio eta Ebaluazioko
Zuzendaritza*

**DEPARTAMENTO DE SANIDAD
Y CONSUMO**

Viceconsejería de Calidad, Investigación
e Innovación Sanitaria
*Dirección de Gestión del Conocimiento y
Evaluación*

**MINBIZIAREN INTZIDENTZIA
EUSKAL AUTONOMIA ERKIDEGOAN
2007**

**Erregistro eta Osasun Informazioko Zerbitzua
Ezagutzaren Gestio eta Ebaluazioko zuzendaritza**

Osasun eta Kontsumo Saila

- 2011ko uztaila -

Minbiziaren Euskadiko Erregistroa.

Ezagutzaren Gestioko eta Ebaluazioko Zuzendaritza:

Isabel Izarzugaza

Ruth Martínez Cobo

Arabako Lurralde Zuzendaritza:

Mary Cres Tobalina

Bizkaiko Lurralde Zuzendaritza:

Visitación de Castro

Marta de la Cruz

Rafael Hurtado

Gipuzkoako Lurralde Zuzendaritza:

Nerea Larrañaga

Mercedes Laviñeta

M^a Carmen San Sebastian

Informatika:

Ana Rosa de Miguel

Tumoreen ospitale-erregistroetako langileak

1986an, populazioan oinarritutako Minbiziaren Euskadiko Erregistroa sortu zenez geroztik, minbiziaren EAEko intzidentziari buruzko txostenak egin dira, bai osotasunean hartuta, bai Onkologiarako *Gaixotasunen Nazioarteko Sailkapenean* (v2 eta v3) jasotako anatomia-lokalizazio desberdinak kontuan hartuta. 2010ean “Minbizia Euskal Autonomia Erkidegoan. Intzidentzia, hilkortasuna, biziraupena eta bilakaera denboran zehar” izeneko lana argitaratu da. Bertan, besteak beste, 2002-2006 denboraldiko intzidentziaren azken emaitzak aurkeztu dira. Txosten honetan 2007ko datuak espezifikoki zehaztu ditugu, eguneratuta.

Datu-bilketako metodoa ez da aldatu azken urteetakoarekin alderatuz (www.osasun.ejgv.euskadi.net), eta ondoren aurkezten dizuegun informazioa, eguneratuta badago ere, oraindik behin behinekotzat jotzen da; izan ere, erregistro “bizia” izanik, aldaketak jasan ditzake datu hauek aurkeztu eta gerora ere.

Tauletan ikus daitezke, lehenengo eta behin, oinarrizko kalitate-adierazleak (1. taula), azken txostenekoaren antzekoak; izan ere, iaz bezala eusten dio adin ezezagunaren adierazleak % 0ari. Zenbait tumore-lokalizaziorako, Hilkotasun/Intzidentzia (H/I) ratioaren adierazlea azaltzen da 1b taulan, non ikusten den 1etik hurbil dagoela biriketako, garuneko, hestegorriko eta pankreako tumoreetan; aldiz, beste tumore batzuetarako pronostikoa hobea da, esaterako, bularreko, giltzurruneko, maskuriko edo ondestekoaren kasuan, H/I ratioa 1en azpitik baitago, argi asko.

Gizonezkoetan 7.124 kasu eman dira eta emakumezkoetan, 4.635, gizon/emakume ratioa 4,53 izanda. Oro har, lokalizazio guztietan intzidentzia handiagoa da gizonezkoetan; batzuetan, laringeko minbizian esaterako, ratioa 18koa ere bada. Emakumeek intzidentzia handiagoa erakutsi dute lokalizazio hauetan: bularra, behazun-maskuria, tiroide-guruina, begiak eta gaizki definitutako beste lokalizazio batzuk. Kasu-kopuru absolutuaren eta erlatiboaren arteko banaketa, bai lokalizazio, bai sexu bakoitzean, igo egin da 2006arekin konparatuz gero. 2. taulan dago azalduta.

Bost lokalizazio ohikoenak 3. taulan aurkeztu dira, eta iaz bezala jarraitzen dute, bai gizonezkoetan, bai emakumezkoetan. Emakumeetan, bularreko minbiziak hartzen du lehenengo tokia, kasuen % 27,4 baitira. Biriketako minbiziak, berriz, bosgarren tokiari eusten dio, 2005ean urdaileko minbiziari kendu zion lekua hartuz geroztik. Gizonezkoetan, berriz, prostatako minbizia dugu lehenengo tokian, kasuen % 20arekin. Bi sexuak kontuan hartuta, berriz, kolon-ondesteko minbiziari (C18-C20) dagokio lehenengo tokia, kasuen % 14,6 baita.

Minbiziaren EAeko intzidentzia-tasa gordina honakoa da: 549,8 kasu/100.000 biztanleko; 682,1 gizonezko eta 423,5 emakumezko. , 4. taulan azaltzen da horren banaketa, lokalizazio eta sexu bakoitzeko.

Hainbat tumore gaiztoren maiztasuna aldatuz doa bizitzako etapa desberdinen arabera. Adin-taldeka eta sexuka aztertuta, ikus dezakegu hestegorriko, laringeko edo biriketako minbizia direla ugarienak 35 urtetik 64ra bitarteko gizonezkoetan; prostatako minbiziak, aldiz, 65etik 74ra bitartean du intzidentziarik handiena. Hematopoiesi eta endotelio-sare sistemako tumoreak antzera banatzen dira adin-talde desberdinetan, nahiz eta, 0tik 14ra bitarteko taldean eta 85etik gorakoan ematen den intzidentzia nabarmendu behar den. Linfa-gongoiletako tumoreek 35 urtetik 64ra bitartean dute intzidentzia handiena; eta antzeko intzidentzia 15etik 34ra bitarteko, 66tik 74ra bitarteko eta 75etik 84ra bitarteko taldeetan. Barrabletako tumoreak 15 urtetik 34ra bitarteko taldean du intzidentzia handiena, eta 35etik 64ra bitarteko taldean, hurrena; eta bi adin-talde horiek dira Hodgkin-linfomak gehien jotzen dituenak. Azkenik, adin-talde guztietako leuzemiak nabarmendu behar ditugu; baina batez ere, linfako leuzemia, 0tik 14 urtera bitartekoetan (1. grafikoa). Emakumezkoetan, 35etik 64 urtera bitartean ematen dira honako tumore-mota hauen intzidentziarik handienak: bularrekoa, obarioetakoa, umetoki-gorputz eta -lepokoa, tiroideetakoa, azaleko melanoma gaiztoa eta biriketako minbizia. Koloneko eta urdaileko minbiziaren intzidentziarik handiena 75 eta 84 urte bitartean azaltzen da. Hodgkinen gaixotasunak 15 eta 34 urte bitarteko taldean du intzidentziarik handiena, eta leuzemiarekin, berriz, gizonezkoetan gertatzen zen gauza bera gertatzen da (1b grafikoa).

Oro har, 50 urtetik gora asko igotzen da tumore kopurua bi sexuetan, hainbeste, non lehenengo aldiz diagnostikatutako tumore guztien % 39,4 izan baitira 50 eta 69 urte bitartekoetan azaldutakoak 2007an. 1. irudian jasotzen dira minbizi-lokalizazio guztien intzidentzia-tasa espezifikoak, adin-taldeka eta sexuka.

Europako populazioaren arabera estandarizatutako intzidentzia-tasa, EAEn, 100.000 biztanleko 389,8koa da: 519,4 gizonezko eta 288 emakumezko. Europako populazioaren arabera estandarizatutako tasarik handieneko lokalizazioak, gizonezkoetan, honako hauek dira: prostatakoa (101,3), biriketako (79,4) eta kolonekoa (51,4). Emakumezkoetan, lehenengo tokian bularrekoa dugu (88,8), eta atzetik, tarte batera, kolonekoa (21,9) eta umetoki-gorputzekoa (19,5) ditugu. Minbiziaren intzidentzia-tasa oso antzekoa da lurralde historiko guztietan, emakumeen artean eta zertxobait handiagoa Arabako gizonezkoetan (531,2). Hala ikusten da, lokalizazio bakoitzerako, 5a eta 5b tauletan, lurralde historikoa eta sexua kontuan hartuta. Intzidentziari dagokionez, honako hau da nabarmena aurten: Araban, laringeko (20,8) eta prostatako (126,8) minbizia izan da intzidentziarik handienekoa gizonezkoen artean; Bizkaian berriz, koloneko tumoreen intzidentzia ikusi da gehien (56,0). Emakumezkoen artean, Araban, umetoki-gorputzeko tumoreen intzidentzia izan da handiena (829,0), Gipuzkoan, berriz, tiroidetako minbiziarena (15,5) eta Bizkaian, bularreko minbiziarena (91,7).

Tumorerik gehienek hedadura lokalizatua zuten diagnostikoa egiterakoan, bai gizonezkoetan, bai emakumezkoetan (% 44,8 gizonezko eta % 42,4 emakumezko), hedadurako, bi sexuen arteko antzeko banaketarekin. 2. irudian dago jasota.

Morfologiarik gehienak adenomak eta adenokartzinomak dira (% 40,1). Hurrengo maiztasunik handieneko morfologiak, berriz, honako hauek dira, bakoitzerako % 10 kasu hartuta gutxi gorabehera: hodietako eta lobuluetako neoplasiak (850-854), SAI neoplasiak (800), zelula ezkatadunen neoplasiak (805-809). 6. taulan jaso da 2007an diagnostikatutako tumore gaiztoen histologia-talde handien deskripzio zehatza.

Minbiziaren Erregistroari buruzko txosten guztiak webgune honetan daude:

http://www.osasun.ejgv.euskadi.net/r52-publ01/es/contenidos/informacion/estado_salud/es_5463/cancer.html

Minbiziaren erregistroak jasotako beste aldagaien baten informazio zehatzagoa nahi baduzu, esaterako, adinaren arabera nola banatzen diren, diagnostikoa egitean zein hedapen zuten, diagnostikoko oinarririk onena, etab., deitu Ruth Martínezi (945-019236) edo Erregistroko arduradun M^a Isabel Izarzugazari (945-019235).

1. taula.
KALITATE-ADIERAZLEAK (%)
EAE - 2007

	GIZONAK	EMAKUMEAK	BI SEXUAK
Histologia-egiaztapena	80,91	81,94	81,32
Zitologia-egiaztapena	7,93	7,12	7,25
Adina, ezezaguna	0,00	0,00	0,00
HZS kasuak*	1,82	2,35	2,03
Primarioa, ezezaguna	2,30	2,57	2,41
Gaizki definituak **	0,56	0,95	0,71

*Heriotza Ziurtagiria Soilik

** Lokalizazioak: C14, C26, C39, C57, C63, C68, C76.

1b. taula.
Hilkortasuna/Intzidentzia arrazoia
EAE - 2007

		EMAKUMEAK			GIZONAK			BI SEXUAK		
		Hilkortasuna	Intzidentzia	H/I	Hilkortasuna	Intzidentzia	H/I	Hilkortasuna	Intzidentzia	H/I
C00-C14	Ezpain, aho-barrunbe eta faringeko t.g.	37	106	0,35	113	310	0,36	150	416	0,36
C15	Hestegorriko t.g.	18	24	0,75	124	127	0,98	142	151	0,94
C16	Urdaileko t.g.	126	201	0,63	244	342	0,71	370	543	0,68
C18	Koloneko t.g.	207	438	0,47	318	733	0,43	525	1171	0,45
C19-C21	Ondeste, ondeste eta singmoidearen junturako eta uzki t.g.	55	174	0,32	119	1112	0,11	174	1286	0,14
C22	Gibeleko eta gibel-barneko behazun-hodietako t.g.	98	77	1,27	174	259	0,67	272	336	0,81
C25	Pankreako t.g.	129	149	0,87	165	150	1,10	294	299	0,98
C32	Laringeko t.g.	3	12	0,25	63	216	0,29	66	228	0,29
C33-C34	Zintzurresteko, bronkio eta biriketako t.g.	190	234	0,81	909	1079	0,84	1099	1313	0,84
C50	Bularreko t.g.	311	1271	0,24	4	19	0,21	315	1290	0,24
C53	Umetoki-lepoko t.g.	38	92	0,41	-	-	-			
C56	Obulutegiko t.g.	94	183	0,51	-	-	-			
C61	Prostatato t.g.	-	-	-	284	1423	0,20			
C64	Giltzurruneko t.g.	29	117	0,25	81	229	0,35	110	346	0,32
C67	Maskuriko t.g.	43	91	0,47	194	509	0,38	237	600	0,40
C71	Garuneko t.g.	68	79	0,86	96	109	0,88	164	188	0,87

2. taula.
KASU-KOPURUAREN BANAKETA, LOKALIZAZIOAREN ETA SEXUAREN ARABERA
EAE - 2007

Lokalizazioa		GIZONAK		EMAKUMEAK		BI SEXUAK	
		Kop.	%	Kop.	%	Kop.	%
C00-C14	EZPAINA, AHO-BARRUNBEA ETA FARINGEA	310	4,4	106	2,3	416	3,5
00	Ezpaina	46	0,7	8	0,2	54	0,5
01	Mihi-azpialdea	24	0,3	4	0,1	28	0,2
02	Bestelako eta zehaztu gabeko mihi-zati batzuk	34	0,5	24	0,5	58	0,5
03	Hortzoiak	4	0,1	7	0,2	11	0,1
04	Aho-zorua	29	0,4	7	0,2	36	0,3
05	Ahosabaia	13	0,2	5	0,1	18	0,2
06	Bestelako eta zehaztu gabeko aho-zati batzuk	15	0,2	11	0,2	26	0,2
07	Parotida guruina	10	0,1	5	0,1	15	0,1
08	Bestelako eta zehaztugabeko listu-guruin nagusiak	1	0,0	4	0,1	5	0,0
09	Amigdala	22	0,3	4	0,1	26	0,2
10	Orofaringea	15	0,2	2	0,0	17	0,1
11	Nasofaringea	27	0,4	14	0,3	41	0,4
12	Sinu piriformea	35	0,5	8	0,2	43	0,4
13	Hipofaringea	18	0,3	2	0,0	20	0,2
14	Bestelako eta gaizki definitutako ezpain, aho-barrunbe eta faringeko leku batzuk	17	0,2	1	0,0	18	0,2
C15-C26	DIGESTIO-APARATUA	2.098	29,5	1.160	25,0	3.258	27,7
15	Hestegorria	127	1,8	24	0,5	151	1,3
16	Urdaia	342	4,8	201	4,3	543	4,6
17	Heste meharra	20	0,3	17	0,4	37	0,3
18	Kolona	733	10,3	438	9,5	1.171	10,0
19	Ondeste eta sigmoidearen juntura	134	1,9	61	1,3	195	1,7
20	Ondestea	245	3,4	104	2,2	349	3,0
21	Uzkia eta uzki-kanala	7	0,1	9	0,2	16	0,1
22	Gibela eta gibel barneko behazun-hodiak	259	3,6	77	1,7	336	2,9
23	Behazun-xixkua	22	0,3	30	0,7	52	0,4
24	Bestelako eta zehaztu gabeko behazun-traktuko parte batzuk	50	0,7	32	0,7	82	0,7
25	Pankrea	150	2,1	149	3,2	299	2,5
26	Bestelako eta gaizki definitutako digestio-aparatuko leku batzuk	9	0,1	18	0,4	27	0,2
C30-C39	ARNAS APARATUA	1.350	19,0	273	5,9	1.623	13,8
30	Sudur-barrunbea eta erdiko belarria	10	0,1	3	0,1	13	0,1
31	Sinu akzesorioak	7	0,1	6	0,1	13	0,1
32	Laringea	216	3,0	12	0,3	228	1,9
33	Zintzurrestea	0	0,0	0	0,0	0	0,0
34	Bronkio eta birrikak	1.079	15,2	234	5,1	1.313	11,2
37	Timoa	2	0,0	6	0,1	8	0,1
38	Bihotza, mediastinoa eta pleura	36	0,5	12	0,3	48	0,4
39	Bestelako eta gaizki definitutako arnas aparatuko leku batzuk	0	0,0	0	0,0	0	0,0
C40-C41	HEZURRAK, ARTIKULAZIOAK ETA GILTZADURA-KARTILAGOAK	12	0,2	10	0,2	22	0,2
40	Hezurrak, gorputz-adarretako artikulazioak eta kartilagoak	5	0,1	2	0,0	7	0,1
41	Bestelako eta zehaztugabeko leku batzuetako hezurak, artikulazioak eta kartilagoak	7	0,1	8	0,2	15	0,1

Lokalizazioa		GIZONAK		EMAKUMEA		BI SEXUAK	
		Kop.	%	Kop.	%	Kop.	%
C42	SISTEMA HEMATOPOIETIKOA ETA ERRETIKULU ENDOTELIALA	328	4,6	266	5,7	594	5,1
C44	LARRUAZALA	157	2,2	159	3,4	316	2,7
C47	NERBIO PERIFERIKOAK ETA NERBIO-SISTEMA AUTONOMOIA	1	0,0	0	0,0	1	0,0
C48	PERITONEOA ETA PERITONEO-ATZEA	9	0,1	13	0,3	22	0,2
C49	AZALPEKO EHUN KONEKTIBOA ETA BESTELAKO EHUN BIGUN BATZUK	62	0,9	29	0,6	91	0,8
C50	BULARRA	19	0,3	1.271	27,4	1.290	11,0
C51-C58	EMAKUMEZKOAREN ORGANO GENITALA	-	-	634	13,7	634	5,4
51	Bulba			37	0,8	37	0,3
52	Bagina			6	0,1	6	0,1
53	Umetoki-lepoa			92	2,0	92	0,8
54	Umetoki-gorputza			295	6,4	295	2,5
55	Umetokia, zehaztu gabeko parte bat			9	0,2	9	0,1
56	Obulutegia			183	4,0	183	1,6
57	Emakumezkoaren bestelako eta zehaztu gabeko organo genital batzuk			11	0,2	11	0,1
58	Karena			1	0,0	1	0,0
C60-C63	GIZONEZKOAREN ORGANO GENITALA	1.508	21,2	-	-	1.508	12,8
60	Zakila	27	0,4			27	0,2
61	Prostata-guruina	1.423	20,0			1.423	12,1
62	Barrabilak	55	0,8			55	0,5
63	Gizonezkoaren bestelako eta zehaztu gabeko organo genital batzuk	3	0,0			3	0,0
C64-C68	GERNU-APARATUA	777	10,9	219	4,7	996	8,5
64	Giltzurruna	229	3,2	117	2,5	346	2,9
65	Giltzurrun-pelbisa	21	0,3	9	0,2	30	0,3
66	Ureterra	13	0,2	2	0,0	15	0,1
67	Maskuria	509	7,1	91	2,0	600	5,1
68	Bestelako eta zehaztu gabeko gernu-organu batzuk	5	0,1	0	0,0	5	0,0
C69-C72	BEGIA, GARUNA ETA NERBIO-SISTEMA ZENTRALEKO BESTE PARTE BATZUK	121	1,7	96	2,1	217	1,9
69	Begi eta anexuak	9	0,1	15	0,3	24	0,2
70	Meningeak	2	0,0	1	0,0	3	0,0
71	Garuna	109	1,5	79	1,7	188	1,6
72	Bizkarrezur-muineko, nerbio kranialetako eta nerbio-sistema zentraletako beste zati batzuk	1	0,0	1	0,0	2	0,0
C73-C75	TIROIDE ETA BESTE GURUIN ENDOKRINO BATZUK	41	0,6	146	3,2	187	1,6
73	Tiroide guruina	33	0,5	142	3,1	175	1,5
74	Giltzurrun gaineko guruina	7	0,1	4	0,1	11	0,1
75	Bestelako guruin endokrino eta erlasionaturiko egitura batzuk	1	0,0	0	0,0	1	0,0
C76	BESTELAKO ETA GAIZKI DEFINITUTAKO LEKU BATZUK	6	0,1	14	0,3	20	0,2
C77	GONGOIL LINFATIKOAK	161	2,3	120	2,6	281	2,4
C80	LOKALIZAZIO PRIMARIO EZEZAGUNA	164	2,3	119	2,6	283	2,4
C00-C80	LOKALIZAZIO GUZTIAK	7.124	100	4.635	100	11.759	100

3. taula.
MAIZTASUNIK HANDIENeko LOKALIZAZIOAK, SEXUAREN ARABERA.
 EAE - 2007

GIZONAK

%	
19,97	PROSTATA
15,61	KOLON-UZKIA (C18-C20)
15,15	BIRIKAK
7,14	MASKURIA
4,80	URDAILA

EMAKUMEAK

	%
1º	BULARRA 27,42
2º	KOLON-UZKIA (C18-C20) 13,01
3º	UMETOKI-GORPUTZA 6,36
4º	SISTEMA HEMATOPOIETIKOA 5,74
5º	BIRIKAK 5,05

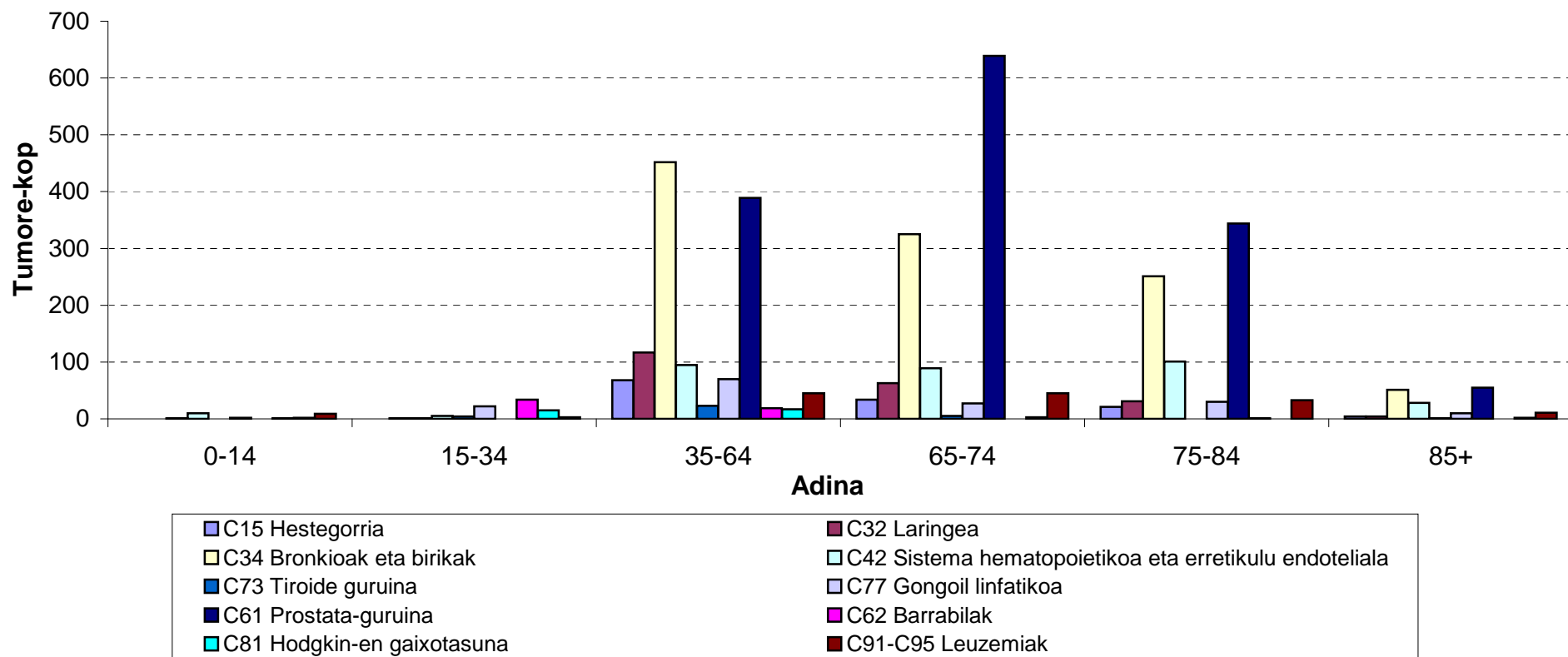
4. taula.
INTZIDENTZIA-TASAK, LOKALIZAZIOAREN ETA SEXUAREN ARABERA
EAE - 2007

Lokalizazioa		GIZONAK		EMAKUMEAK		BI SEXUAK	
		TG	EET	TG	EET	TG	EET
C00-C14	EZPAINA, AHO-BARRUNBEA ETA FARINGEA						
00	Ezpaina	4,4	2,9	0,7	0,4	2,5	1,5
01	Mihi-azpialdea	2,3	1,9	0,4	0,3	1,3	1,1
02	Bestelako eta zehaztu gabeko mihi-zati batzuk	3,3	2,6	2,2	1,4	2,7	2,0
03	Hortzoiak	0,4	0,3	0,6	0,4	0,5	0,4
04	Aho-zorua	2,8	2,5	0,6	0,6	1,7	1,5
05	Ahosabaia	1,2	1,1	0,5	0,3	0,8	0,7
06	Bestelako eta zehaztu gabeko aho-zati batzuk	1,4	1,2	1,0	0,6	1,2	0,9
07	Parotida guruina	1,0	0,7	0,5	0,4	0,7	0,5
08	Bestelako eta zehaztugabeko listu-guruin nagusiak	0,1	0,1	0,4	0,3	0,2	0,2
09	Amigdala	2,1	1,8	0,4	0,2	1,2	1,0
10	Orofaringea	1,4	1,2	0,2	0,2	0,8	0,7
11	Nasofaringea	2,6	2,1	1,3	1,0	1,9	1,6
12	Sinu piriformea	3,4	3,0	0,7	0,7	2,0	1,8
13	Hipofaringea	1,7	1,6	0,2	0,1	0,9	0,8
14	Bestelako eta gaizki definitutako ezpain, aho-barruneko leku batzuk	1,6	1,4	0,1	0,1	0,8	0,7
C15-C26	DIGESTIO-APARATUA						
15	Hestegorria	12,2	9,8	2,2	1,5	7,1	5,4
16	Urdaila	32,8	24,0	18,4	9,9	25,4	16,3
17	Heste meharra	1,9	1,3	1,6	0,9	1,7	1,1
18	Kolona	70,2	51,4	40,0	21,9	54,8	35,2
19	Ondeste eta sigmoidearen juntura	12,8	9,5	5,6	3,3	9,1	6,2
20	Ondestea	23,5	17,4	9,5	5,7	16,3	11,0
21	Uzkie eta uzki-kanala	0,7	0,5	0,8	0,4	0,8	0,5
22	Gibela eta gibel barneko behazun-hodiak	24,8	19,2	7,0	3,4	15,7	10,6
23	Behazun-xixkua	2,1	1,6	2,7	1,2	2,4	1,4
24	Bestelako eta zehaztu gabeko behazun-traktuko zati batzuk	4,8	3,2	2,9	1,3	3,8	2,1
25	Pankrea	14,4	10,3	13,6	7,6	14,0	8,8
26	Bestelako eta gaizki definitutako digestio-aparatuko leku batzuk	0,9	0,6	1,6	1,0	1,3	0,8
C30-C39	ARNAS APARATUA						
30	Sudur-barrunbea eta erdiko belarria	1,0	0,7	0,3	0,2	0,6	0,5
31	Sinu akzesorioak	0,7	0,7	0,6	0,3	0,6	0,5
32	Laringea	20,7	16,8	1,1	0,9	10,7	8,4
33	Zintzurrestea	0,0	0,0	0,0	0,0	0,0	0,0
34	Bronkio eta birrikak	103,3	79,4	21,4	16,0	61,4	44,8
37	Timoa	0,2	0,1	0,6	0,3	0,4	0,2
38	Bihotza, mediastinoa eta pleura	3,5	2,7	1,1	0,8	2,2	1,7
39	Bestelako eta gaizki definitutako arnas aparatuko leku batzuk	0,0	0,0	0,0	0,0	0,0	0,0
C40-C41	HEZURRAK, ARTIKULAZIOAK ETA GILTZADURA-KARTILAGOAK						
40	Hezurrak, gorputz-adarretako artikulazioak eta kartilagoak	0,5	0,4	0,2	0,2	0,3	0,3
41	Bestelako eta zehaztugabeko leku batzuetako hezurrak, artikulazioak eta kartilagoak	0,7	0,7	0,7	0,4	0,7	0,6

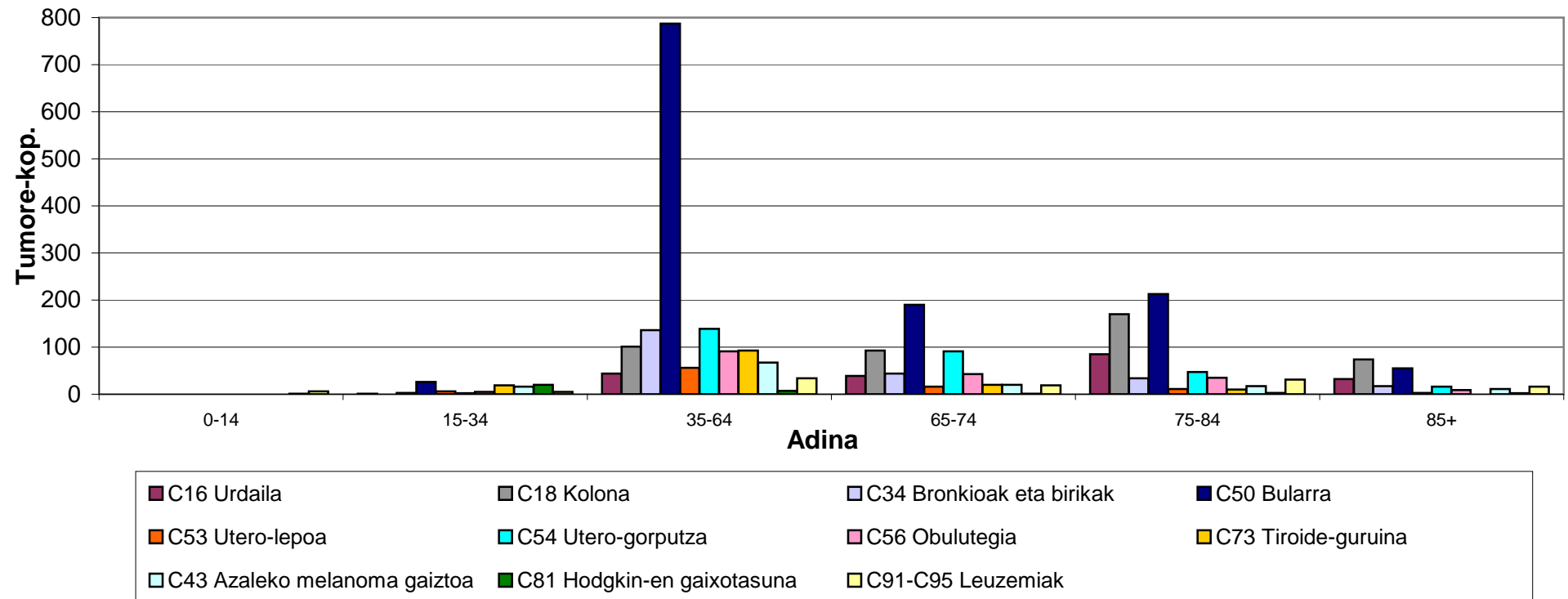
Lokalizazioa		GIZONAK		EMAKUMEAK		BI SEXUAK	
		TG	EET	TG	EET	TG	EET
C42	SISTEMA HEMATOPOIETIKOA ETA ERRETIKULU ENDOTELIALA	31,4	23,8	24,3	15,1	27,8	18,8
C44	LARRUAZALA	15,0	11,8	14,5	11,4	14,8	11,4
C47	NERBIO PERIFERIKOAK ETA NERBIO-SISTEMA AUTONOMOA	0,1	0,1	0,0	0,0	0,1	0,0
C48	PERITONEOA ETA PERITONEO-ATZEA	0,9	0,7	1,2	0,9	1,0	0,8
C49	AZALPEKO EHUN KONEKTIBOA ETA BESTELAKO EHUN BIGUN BATZUK	5,9	4,9	2,7	1,9	4,3	3,3
C50	BULARRA	1,8	1,3	116,1	88,8	60,3	46,8
C51-C58	EMAKUMETZKOAREN ORGANO GENITALA	-	-				
51	Bulba			3,4	1,9	1,7	1,0
52	Bagina			0,6	0,4	0,3	0,2
53	Umetoki-lepoa			8,4	6,7	4,3	3,4
54	Umetoki-gorputza			27,0	19,5	13,8	10,3
55	Umetokia, zehaztu gabeko parte bat			0,8	0,5	0,4	0,3
56	Obulutegia			16,7	12,3	8,6	6,4
57	Emakumetzkoaren bestelako eta zehaztu gabeko organo genital batzuk			1,0	0,7	0,5	0,4
58	Karena			0,1	0,1	0,1	0,0
C60-C63	GIZONEZKOAREN ORGANO GENITALA			-	-		
60	Zakila	2,6	1,9			1,3	0,9
61	Prostata-guruina	136,3	101,3			66,5	46,0
62	Barrabilak	5,3	5,0			2,6	2,5
63	Gizonezkoaren bestelako eta zehaztu gabeko organo genital batzuk	0,3	0,2			0,1	0,1
C64-C68	GERNU-APARATUA						
64	Giltzurruna	21,9	16,9	10,7	6,8	16,2	11,4
65	Giltzurrun-pelbisa	2,0	1,6	0,8	0,5	1,4	1,0
66	Ureterra	1,2	0,8	0,2	0,1	0,7	0,4
67	Maskuria	48,7	36,1	8,3	4,8	28,1	18,4
68	Bestelako eta zehaztu gabeko gernu-organo batzuk	0,5	0,4	0,0	0,0	0,2	0,2
C69-C72	BEGIA, GARUNA ETA NERBIO-SISTEMA ZENTRALEKO BESTE PARTE BATZUK						
69	Begi eta anexuak	0,9	0,7	1,4	1,0	1,1	0,9
70	Meningeak	0,2	0,1	0,1	0,0	0,1	0,1
71	Garuna	10,4	8,4	7,2	4,9	8,8	6,5
72	Bizkarrezur-muineko, nerbio kranialetako eta nerbio-sistema zentraleko beste zati batzuk	0,1	0,2	0,1	0,1	0,1	0,1
C73-C75	TIROIDEA ETA BESTE GURUIN ENDOKRINO BATZUK						
73	Tiroide guruina	3,2	2,7	13,0	11,3	8,2	7,0
74	Giltzurrun gaineko guruina	0,7	0,8	0,4	0,6	0,5	0,7
75	Bestelako guruin endokrino eta erlazionaturiko egitura batzuk	0,1	0,1	0,0	0,0	0,1	0,1
C76	BESTELAKO ETA GAIZKI DEFINITUTAKO LEKU BATZUK	0,6	0,6	1,3	0,6	0,9	0,7
C77	GONGOIL LINFATIKOAK	15,4	12,9	11,0	8,1	13,1	10,3
C80	LOKALIZAZIO PRIMARIO EZEZAGUNA	15,7	11,6	10,9	5,2	13,2	7,9
C00-C80	LOKALIZAZIO GUZTIAK	682,1	519,4	423,5	288,0	549,8	389,8

TG Tasa gordina 100.000 biztanleko
EET Europako populazioarekin estandarizatutako tasa 100.000 biztanleko

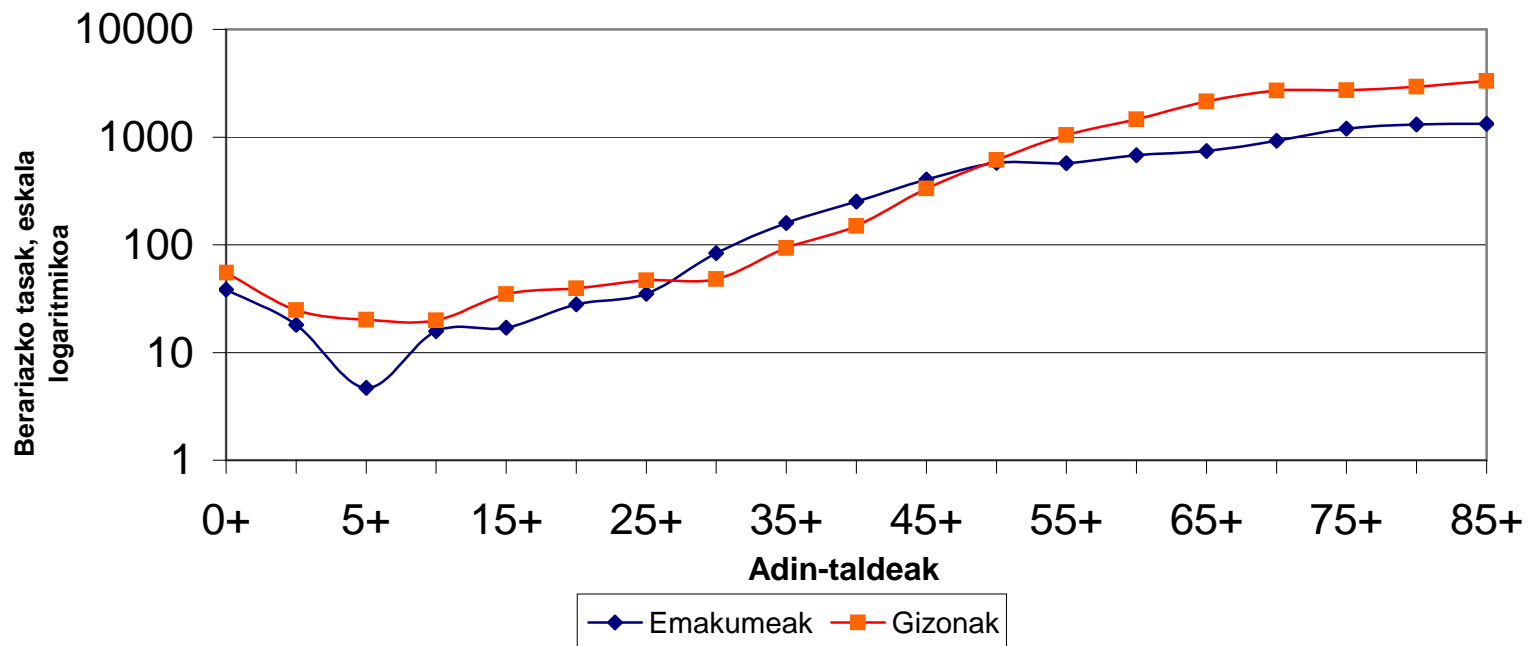
1a. grafikoa. Lokalizazioak adin-taldean arabera, EAE 2007. Gizonak.



1b. grafikoa. Lokalizazioak adin-taldean arabera, EAE 2007. Emakumeak



1. irudia. Minbizi-lokalizazio guztien berariazko intzidentzia-tasa,
adin-taldearen eta sexuaren arabera. EAE, 2007



5a. taula.
INTZIDENTZIA-TASAK, LOKALIZAZIOAREN ETA LURRALDE HISTORIKOAREN ARABERA
GIZONAK. EAE - 2007

Lokalizazioa		ARABA		GIPUZKOA		BIZKAIA	
		TG	EET	TG	EET	TG	EET
C00-C14	EZPAINA, AHO-BARRUNBEA ETA FARINGEA						
00	Ezpaina	3,9	2,9	2,7	1,8	5,6	3,5
01	Mihi-azpialdea	1,9	1,8	2,4	1,9	2,4	2,0
02	Bestelako eta zehaztu gabeko mihi-zati batzuk	2,6	2,3	3,6	3,1	3,3	2,4
03	Hortzoiak	0,0	0,0	0,0	0,0	0,7	0,6
04	Aho-zorua	0,7	0,6	2,1	1,8	3,8	3,4
05	Ahosabaia	0,0	0,0	1,2	1,1	1,6	1,5
06	Bestelako eta zehaztu gabeko aho-zati batzuk	1,3	1,1	0,9	0,8	1,8	1,5
07	Parotida guruina	0,7	0,5	1,2	0,7	0,9	0,6
08	Bestelako eta zehaztugabeko listu-guruin nagusiak	0,0	0,0	0,0	0,0	0,2	0,2
09	Amigdala	0,7	0,7	2,4	1,8	2,4	2,1
10	Orofaringea	0,0	0,0	1,5	1,2	1,8	1,6
11	Nasofaringea	2,6	2,1	3,6	3,0	2,0	1,6
12	Sinu piriformea	2,6	2,4	4,4	3,8	2,9	2,7
13	Hipofaringea	1,3	1,2	1,5	1,3	2,0	1,9
14	Bestelako eta gaizki definitutako ezpain, aho-barrunbeto leku batzuk	1,3	0,9	3,0	2,6	0,9	0,7
C15-C26	DIGESTIO-APARATUA						
15	Hestegoria	8,4	6,6	12,1	10,1	13,2	10,4
16	Urdaila	29,8	22,6	28,7	21,5	36,1	26,1
17	Heste meharra	3,9	3,0	2,1	1,5	1,3	0,8
18	Kolona	60,3	46,4	62,4	45,9	77,8	56,0
19	Ondeste eta sigmoidearen juntura	11,7	9,2	15,4	11,8	11,6	8,2
20	Ondestea	25,3	20,0	26,6	20,1	21,0	15,0
21	Uzkia eta uzki-kanala	0,7	0,5	0,6	0,4	0,7	0,6
22	Gibela eta gibel barneko behazun-hodiak	24,6	20,1	22,2	17,7	26,5	19,9
23	Behazun-xixkua	1,9	1,7	1,2	1,1	2,7	1,9
24	Bestelako eta zehaztu gabeko behazun-traktuko zati batzuk	6,5	4,7	4,7	3,4	4,4	2,7
25	Pankrea	11,7	9,4	9,8	6,9	17,9	12,6
26	Bestelako eta gaizki definitutako digestio-aparatuko leku batzuk	0,0	0,0	0,0	0,0	1,6	1,1
C30-C39	ARNAS APARATUA						
30	Sudur-barrunbea eta erdiko belarria	0,7	0,4	0,9	0,8	1,1	0,8
31	Sinu akzesorioak	0,0	0,0	0,6	0,5	0,9	1,0
32	Laringea	24,0	20,8	17,4	13,7	21,8	17,6
33	Zintzurrestea	0,0	0,0	0,0	0,0	0,0	0,0
34	Bronkio eta birikak	90,1	71,0	103,8	81,4	106,8	80,5
37	Timoa	0,7	0,4	0,0	0,0	0,2	0,1
38	Bihotza, mediastinoa eta pleura	1,9	1,4	3,8	3,2	3,6	2,8
39	Bestelako eta gaizki definitutako arnas aparatuko leku batzuk	0,0	0,0	0,0	0,0	0,0	0,0
C40-C41	HEZURRAK, ARTIKULAZIOAK ETA GILTZADURA-KARTILAGOAK						
40	Hezurrak, gorputz-adarretako artikulazioak eta kartilagoak	0,7	0,6	0,3	0,3	0,5	0,4
41	Bestelako eta zehaztugabeko leku batzuetako hezurrak, artikulazioak eta kartilagoak	1,3	1,1	0,3	0,3	0,7	0,8

Lokalizazioa		ARABA		GIUZKOA		BIZKAIA	
		TG	EET	TG	EET	TG	EET
C42	SISTEMA HEMATOPOIETIKOA ETA ERRETIKULU ENDOTELIALA	31,8	25,5	29,9	22,7	32,3	24,1
C44	LARRUAZALA	12,3	9,2	16,6	13,7	14,9	11,4
C47	NERBIO PERIFERIKOAK ETA NERBIO-SISTEMA AUTONOMOA	0,0	0,0	0,3	0,2	0,0	0,0
C48	PERITONEOA ETA PERITONEO-ATZEA	0,7	0,6	1,2	1,1	0,7	0,5
C49	AZALPEKO EHUN KONEKTIBOA ETA BESTELAKO EHUN BIGUN B	4,5	5,4	5,3	4,0	6,7	5,3
C50	BULARRA	0,7	0,3	1,8	1,5	2,2	1,5
C60-C63	GIZONEZKOAREN ORGANO GENITALA						
60	Zakila	0,7	0,5	2,1	1,6	3,4	2,5
61	Prostata-guruina	162,0	126,8	151,0	111,3	120,0	88,8
62	Barrabilak	6,5	5,7	4,7	4,7	5,3	4,9
63	Gizonezkoaren bestelako eta zehaztu gabeko organo genital batzuk	0,0	0,0	0,0	0,0	0,5	0,4
C64-C68	GERNU-APARATUA						
64	Giltzurruna	25,3	19,5	25,1	19,8	19,0	14,5
65	Giltzurrun-pelbisa	1,9	1,4	2,4	1,7	1,8	1,5
66	Ureterra	2,6	1,8	0,3	0,2	1,5	0,9
67	Maskuria	48,6	37,7	44,3	32,9	51,5	37,6
68	Bestelako eta zehaztu gabeko gernu-organo batzuk	0,7	0,6	0,9	0,7	0,2	0,2
C69-C72	BEGIA, GARUNA ETA NERBIO-SISTEMA ZENTRALEKO BESTE PARTE BATZUK						
69	Begi eta anexuak	0,7	0,4	1,2	1,2	0,7	0,5
70	Meningeak	0,0	0,0	0,3	0,2	0,2	0,1
71	Garuna	13,0	10,9	9,5	7,3	10,3	8,4
72	Bizkarrezur-muineko, nerbio kranialetako eta nerbio-sistema zentraleko beste z	0,0	0,0	0,3	0,5	0,0	0,0
C73-C75	TIROIDEA ETA BESTE GURUIN ENDOKRINO BATZUK						
73	Tiroide guruina	1,9	1,5	3,6	3,1	3,3	2,7
74	Giltzurrun gaineko guruina	0,7	0,5	0,9	1,1	0,5	0,6
75	Bestelako guruin endokrino eta erlazionaturiko egitura batzuk	0,7	0,8	0,0	0,0	0,0	0,0
C76	BESTELAKO ETA GAIZKI DEFINITUTAKO LEKU BATZUK	0,7	0,7	0,3	0,2	0,7	0,8
C77	GONGOIL LINFATIKOAK	16,2	12,8	16,6	14,8	14,5	11,9
C80	LOKALIZAZIO PRIMARIO EZEZAGUNA	15,6	12,1	15,7	11,6	15,8	11,5
C00-C80	LOKALIZAZIO GUZTIAK	670,6	531,2	676,9	521,2	688,6	515,9

TG Tasa gordina 100.000 biztanleko
EET Europako populazioarekin estandarizatutako tasa 100.000 biztanleko

5b. taula.
INTZIDENTZIA-TASAK, LOKALIZAZIOAREN ETA LURRALDE HISTORIKOAREN ARABERA
EMAKUMEAK. EAE - 2007

Lokalizazioa		ARABA		GIPUZKOA		BIZKAIA	
		TG	EET	TG	EET	TG	EET
C00-C14 EZPAINA, AHO-BARRUNBEA ETA FARINGEA							
00	Ezpaina	1,3	1,0	0,6	0,3	0,7	0,3
01	Mihi-azpialdea	0,0	0,0	0,0	0,0	0,7	0,6
02	Bestelako eta zehaztu gabeko mihi-zati batzuk	1,3	0,9	3,1	2,2	1,9	1,1
03	Hortzoiak	0,6	0,6	0,3	0,3	0,9	0,4
04	Aho-zorua	0,0	0,0	0,6	0,5	0,9	0,8
05	Ahosabaia	0,6	0,4	0,3	0,3	0,5	0,3
06	Bestelako eta zehaztu gabeko aho-zati batzuk	1,3	0,9	1,4	0,5	0,7	0,5
07	Parotida guruina	0,0	0,0	0,9	0,8	0,3	0,2
08	Bestelako eta zehaztugabeko listu-guruin nagusiak	0,6	0,4	0,0	0,0	0,5	0,4
09	Amigdala	0,0	0,0	0,0	0,0	0,7	0,4
10	Orofaringea	0,0	0,0	0,0	0,0	0,3	0,3
11	Nasofaringea	1,9	1,5	1,4	1,1	1,0	0,9
12	Sinu piriformea	1,3	1,3	0,6	0,5	0,7	0,7
13	Hipofaringea	0,0	0,0	0,6	0,2	0,0	0,0
14	Bestelako eta gaizki definitutako ezpain, aho-barrunbeto leku batzuk	0,0	0,0	0,0	0,0	0,2	0,1
C15-C26 DIGESTIO-APARATUA							
15	Hestegorria	0,0	0,0	2,6	1,9	2,6	1,7
16	Urdaila	18,0	10,6	15,4	8,5	20,2	10,6
17	Heste meharra	1,3	1,0	0,9	0,5	2,0	1,2
18	Kolona	37,3	22,3	40,5	22,0	40,5	21,8
19	Ondeste eta sigmoidearen juntura	4,5	2,9	6,8	4,2	5,1	2,8
20	Ondestea	12,2	8,4	8,8	5,0	9,2	5,5
21	Uzkia eta uzki-kanala	0,0	0,0	0,3	0,1	1,4	0,7
22	Gibela eta gibel barneko behazun-hodiak	5,8	3,2	6,8	3,2	7,5	3,5
23	Behazun-xixkua	3,9	2,1	3,4	1,6	2,0	0,7
24	Bestelako eta zehaztu gabeko behazun-traktuko zati batzuk	4,5	2,1	1,1	0,5	3,6	1,7
25	Pankrea	8,4	4,6	16,2	8,9	13,4	7,5
26	Bestelako eta gaizki definitutako digestio-aparatuko leku batzuk	1,9	1,3	1,4	0,8	1,7	0,9
C30-C39 ARNAS APARATUA							
30	Sudur-barrunbea eta erdiko belarria	0,0	0,0	0,0	0,0	0,5	0,4
31	Sinu akzesorioak	0,0	0,0	0,3	0,1	0,9	0,4
32	Laringea	0,0	0,0	1,4	1,2	1,2	1,0
33	Zintzurrestea	0,0	0,0	0,0	0,0	0,0	0,0
34	Bronkio eta birikak	20,0	14,6	22,8	18,0	20,9	15,2
37	Timoa	1,9	1,1	0,3	0,1	0,3	0,3
38	Bihotza, mediastinoa eta pleura	0,6	1,1	0,9	0,4	1,4	1,0
39	Bestelako eta gaizki definitutako arnas aparatuko leku batzuk	0,0	0,0	0,0	0,0	0,0	0,0
C40-C41 HEZURRAK, ARTIKULAZIOAK ETA GILTZADURA-KARTILAGOAK							
40	Hezurrak, gorputz-adarretako artikulazioak eta kartilagoak	0,0	0,0	0,6	0,7	0,0	0,0
41	Bestelako eta zehaztugabeko leku batzuetako hezurrak, artikulazioak eta kartilagoak	0,6	0,2	0,6	0,4	0,9	0,5

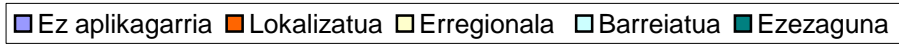
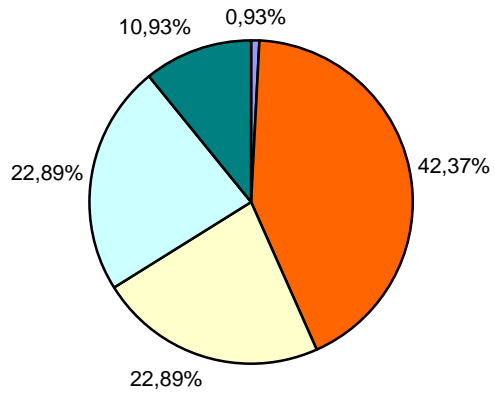
Lokalizazioa		ARABA		GIPUZKOA		BIZKAIA	
		TG	EET	TG	EET	TG	EET
C42	SISTEMA HEMATOPOIETIKOA ETA ERRETIKULU ENDOTELIALA	23,8	16,4	24,2	15,0	24,5	14,7
C44	LARRUAZALA	10,3	8,2	13,4	10,6	16,3	12,7
C47	NERBIO PERIFERIKOAK ETA NERBIO-SISTEMA AUTONOMOA	0,0	0,0	0,0	0,0	0,0	0,0
C48	PERITONEOA ETA PERITONEO-ATZEA	0,0	0,0	1,4	1,1	1,4	0,9
C49	AZALPEKO EHUN KONEKTIBOIA ETA BESTELAKO EHUN BIGUN B	3,9	3,1	2,9	2,2	2,2	1,5
C50	BULARRA	106,8	87,1	111,7	84,6	121,3	91,7
C51-C58	EMAKUMEZKOAREN ORGANO GENITALA						
51	Bulba	0,0	0,0	3,7	2,3	4,1	2,1
52	Bagina	0,0	0,0	0,9	0,5	0,5	0,4
53	Umetoki-lepoa	9,7	8,0	8,3	6,7	8,2	6,3
54	Umetoki-gorputza	37,3	29,0	25,4	17,5	25,2	18,4
55	Umetokia, zehaztu gabeko parte bat	0,6	0,4	0,3	0,2	1,2	0,6
56	Obulutegia	20,6	15,3	15,7	11,7	16,3	11,8
57	Emakumezkoaren bestelako eta zehaztu gabeko organo genital batzuk	0,6	0,6	0,6	0,2	1,4	1,0
58	Karena	0,6	0,5	0,0	0,0	0,0	0,0
C64-C68	GERNU-APARATUA						
64	Giltzurruna	7,7	5,0	12,3	8,0	10,5	6,6
65	Giltzurrun-pelbisa	0,6	0,2	1,1	0,8	0,7	0,4
66	Ureterra	0,6	0,2	0,0	0,0	0,2	0,1
67	Maskuria	7,7	4,6	8,0	4,5	8,7	5,1
68	Bestelako eta zehaztu gabeko gernu-organo batzuk	0,0	0,0	0,0	0,0	0,0	0,0
C69-C72	BEGIA, GARUNA ETA NERBIO-SISTEMA ZENTRALEKO BESTE PARTE BATZUK						
69	Begi eta anexuak	0,0	0,0	0,6	0,4	2,2	1,6
70	Meningeak	0,0	0,0	0,0	0,0	0,2	0,1
71	Garuna	6,4	5,2	6,8	5,1	7,7	4,7
72	Bizkarrezur-muineko, nerbio kranialetako eta nerbio-sistema zentraleko beste z	0,0	0,0	0,0	0,0	0,2	0,1
C73-C75	TIROIDEA ETA BESTE GURUIN ENDOKRINO BATZUK						
73	Tiroide guruina	8,4	8,0	18,2	15,5	11,1	9,6
74	Giltzurrun gaineko guruina	0,0	0,0	0,3	0,5	0,5	0,9
75	Bestelako guruin endokrino eta erlazionaturiko egitura batzuk	0,0	0,0	0,0	0,0	0,0	0,0
C76	BESTELAKO ETA GAIZKI DEFINITUTAKO LEKU BATZUK	0,6	0,2	1,1	0,5	1,5	0,8
C77	GONGOIL LINFATIKOAK	11,6	10,1	10,3	7,2	11,2	8,1
C80	LOKALIZAZIO PRIMARIO EZEZAGUNA	11,6	6,2	10,8	4,8	10,7	5,2
C00-C80	LOKALIZAZIO GUZTIAK	399,7	290,8	418,5	284,6	432,8	289,6

TG Tasa gordina 100.000 biztanleko

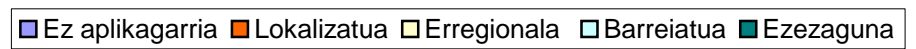
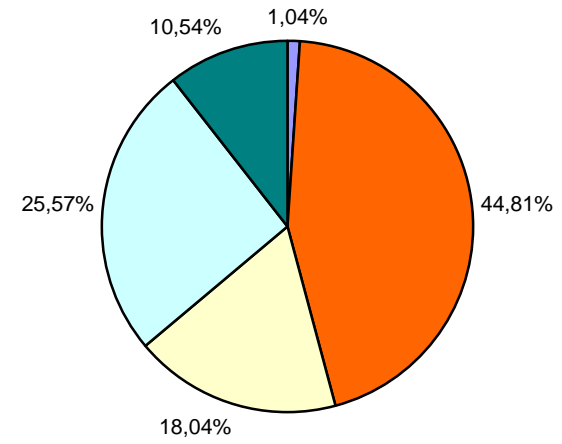
EET Europako populazioarekin estandarizatutako tasa 100.000 biztanleko

2. irudia. TUMORE-HEDAPENA, SEXUAREN ARABERA, EAE 2007

EMAKUMEAK



GIZONAK



6. taula.
KASUEN BANAKETA, MULTZOKATUTAKO MOTA HISTOLOGIKOAREN ARABERA
EAE - 2007

GNS-0-III		Kopurua	%
800	Neoplasiak, BZG	1.200	10,2
801 - 804	Neoplasia epitelialak, BZG	704	6,0
805 - 808	Zelula ezkatadunen neoplasiak	1.164	9,9
812 - 813	Trantsiziozko zelulen papilomak eta kartzinomak	575	4,9
814 - 838	Adenomak eta adenokartzinomak	4.712	40,1
839 - 849	Larruzaleko anexuetako neoplasiak, muko-epidermoideak, kistikoak, muzinosoak e	319	2,7
850 - 854	Neoplasia duktalak eta lobularrak	1.215	10,3
855 - 858	Zelula azinosoen, epitelial konplexuen eta timoko neoplasiak	131	1,1
859-867	Gonadetako neoplasia espezializatuak	1	0,0
868-871	Paragangliomak eta neoplasia glomikoak	2	0,0
872 - 879	Nebusak eta melanomak	247	2,1
880 - 905	Sarkomak eta ehun bigunetako eta beste leku batzuetako neoplasiak	210	1,8
906 - 910	Zelula germinalen neoplasiak eta trofoblastikoak	61	0,5
912 - 916	Odol-hodietako tumoreak	21	0,2
918 - 924	Hezurretako neoplasiak eta kondromatosoak	4	0,0
925	Zelula erraldoien neoplasiak	2	0,0
935-937	Beste tumore batzuk	10	0,1
938 - 948	Gliomak	130	1,1
949-952	Neoplasia neuroepiteliomatosoak	10	0,1
953	Meningiomak	3	0,0
954-957	Nerbio-zorroetako tumoreak	1	0,0
958	Zelula granulosoaren tumoreak eta ehun bigunetako sarkoma albeolarrak	0	0,0
959 - 972	Linfoma hodgkinianoak eta ez-hodgkinianoak	419	3,6
973 - 976	Zelula plasmatikoen tumoreak eta immunougalkorrak	163	1,4
980 - 994	Leuzemiak	293	2,5
995 - 996	Trastorno mielougalkor kronikoak	68	0,6
997 - 998	Beste trastorno hematologiko eta sindrome mielodisplasiko batzuk	94	0,8
800 - 994	GUZTIRA	11.759	100