



OSASUN SAILA

Osasun Sailburuordetza
Osasun Plangintzaeta
Antolamenduko Zuzendaritza

DEPARTAMENTO DE SANIDAD

Viceconsejería de Sanidad
Dirección de Planificación y
Ordenación Sanitaria

MORTALIDAD
EN LA COMUNIDAD AUTÓNOMA DEL PAÍS VASCO
2001

Servicio de Registros e Información Sanitaria
Dirección de Planificación y Ordenación Sanitaria
Departamento de Sanidad

Resumen

Se presenta la información de la mortalidad de las personas residentes en la Comunidad Autónoma del País Vasco (CAPV), incluidos los fallecidos en otras Comunidades Autónomas, durante el año 2001 y su distribución por sexo, edad y territorio histórico, utilizando como variable principal la causa básica de defunción.

Se han producido 18.087 defunciones, la tasa bruta de mortalidad por todas las causas es de 868,5 por 100.000 habitantes, correspondiendo 950,0 a los hombres y 790,6 a las mujeres.

Las enfermedades del sistema circulatorio aparecen como la primera causa de muerte para ambos sexos, suponiendo el 31,8% de todas las muertes, con una tasa de 275,8 por 100.000 habitantes. Le siguen en orden de frecuencia, los tumores (30,4%) y las enfermedades del sistema respiratorio (9,1%), cuyas tasas respectivas son 263,9 y 79,2 por 100.000 habitantes.

La tasa de mortalidad infantil (menores de un año), es de 3,4 fallecidos por 1.000 nacidos vivos y la tasa de mortalidad perinatal (nacidos muertos más fallecidos en la primera semana de vida), es de 5,7 por 1.000 nacidos totales.

La esperanza de vida al nacimiento o vida media en la CAPV en 2001 es de 76,6 años en hombres y de 84,3 en mujeres. La diferencia entre mujeres y hombres es de 8 años aproximadamente.

Durante el año 2001 las causas de muerte que han hecho perder mas años potenciales de vida, en ambos sexos, son: los tumores (41,0%), las causas externas (21,9%) y las enfermedades del sistema circulatorio (15,9%).

En la última década, las enfermedades del sistema circulatorio en su conjunto han descendido significativamente en un 3,3% anual en ambos sexos pasando la tasa de 231,3 en el año 1992 a 166,1 por 100.000 habitantes en el año 2001.

Material y Métodos

Para la elaboración de los datos de mortalidad en la Comunidad Autónoma del País Vasco (CAPV) se utilizan, como principales fuentes de información, los Boletines Estadísticos de Defunción (BED) y los Boletines Estadísticos de Partos, Nacimientos y Abortos (BEPNA). Los primeros, recogen las defunciones ocurridas con más de 24 horas de edad y los segundos, los fallecidos en las primeras 24 horas de edad y las muertes fetales tardías (con más de 22 semanas de gestación o más de 500 gramos de peso).

Estos BED son cumplimentados, junto con el Certificado Médico Oficial de Defunción (CMOD), por el médico que certifica la defunción. En el Registro Civil del municipio donde ha ocurrido la defunción, se inscribe al fallecido, se archiva el CMOD y se envía el BED a la correspondiente Delegación Provincial del Instituto Nacional de Estadística (INE).

Los BED, a través del Instituto Vasco de Estadística / EUSTAT, llegan al Registro de Mortalidad, Departamento de Sanidad, donde se procede a codificar la causa básica de defunción, según los criterios y reglas que establece la Clasificación Internacional de Enfermedades 10ª revisión (CIE-10)(1). El circuito de los documentos se incluye en el Anexo 1.

La población residente en la CAPV durante el 2001, por edad cumplida, territorio histórico y sexo, corresponde al censo de 2001 suministrado por el Instituto Vasco de Estadística / EUSTAT (Anexo 2). Además ha facilitado los nacimientos ocurridos en la CAPV en este periodo, necesarios para el cálculo de las tasas de la mortalidad infantil (Anexo 3).

Los indicadores de mortalidad que se calculan son: mortalidad proporcional, tasas brutas de mortalidad, tasas ajustadas por edad mediante estandarización directa, utilizando como población de referencia la población

europea estándar(2) y la razón estandarizada de mortalidad tomando como referencia al conjunto de la CAPV (3).

En el análisis de la mortalidad infantil (menores de un año), la edad del fallecido se ha agrupado en tres periodos: neonatal precoz (menores de 7 días), neonatal tardío (de 7 a 28 días) y postneonatal (de 28 días a 1 año).

El denominador para el cálculo de las tasas de mortalidad infantil es el total de nacidos vivos durante el año 2001 en la CAPV. También se ha analizado la mortalidad perinatal, que incluye a los nacidos muertos con mas de 22 semanas de gestación o 500 gramos de peso y los fallecidos en el periodo neonatal precoz, siendo su denominador el numero total de nacimientos, nacidos vivos más nacidos muertos con más de 22 semanas de gestación.

La esperanza de vida ha sido estimada mediante el cálculo de la tabla de vida abreviada según el método de Chiang (4) con los intervalos de edad de 5 años, excepto el de menores de 1 año y el de 1 a 4 años.

Para valorar el impacto de la mortalidad prematura, se han calculado los Años Potenciales de Vida Perdidos (APVP). Este indicador expresa, los años que no ha vivido una persona fallecida prematuramente después del primer año de vida tomando como limite superior los 70 años (5). Para evitar la influencia de la distribución por edades de las poblaciones en las comparaciones, se han ajustado los APVP por edad a la población europea estándar.

Además, y debido a su magnitud, se presenta la evolución de las tasas de mortalidad por enfermedades del sistema circulatorio (códigos CIE-10:I00-I99) en la década 1992-2001. Dentro de estas enfermedades se han seleccionado: la cardiopatía isquémica (códigos I20-I25), la insuficiencia cardíaca (códigos I50, R09.2), la enfermedad cerebrovascular (códigos I60-I69). El resto de las enfermedades del sistema circulatorio se han analizado conjuntamente (códigos I00-I15, I26-I49, I51 y I70-I99).

La evolución se ha cuantificado mediante un modelo de regresión de Poisson (6) para cada sexo y cada territorio histórico, siendo la variable dependiente las defunciones y las variables independientes la edad y el año de la defunción.

Resultados

1. Número de defunciones y tasas

Durante el año 2001 se han producido 18.087 defunciones entre las personas residentes en la CAPV, de las cuales 592 corresponden a fallecidos en otras Comunidades Autónomas. Del total de muertes registradas, 9.670 (53,5%) corresponden a hombres y 8.417 (46,5%) a mujeres.

La tasa bruta de mortalidad es de 868,5 por 100.000 habitantes, 950,0 para los hombres y 790,6 para las mujeres. Las tasas de mortalidad ajustadas por edad a la población europea estándar, son de 783,5 por 100.000 habitantes para los hombres y 393,0 para las mujeres, y, por territorio histórico: 540,2 para Alava, 567,9 para Bizkaia y 558,8 para Gipuzkoa (Tabla 1).

En la Figura 1 se puede ver la evolución temporal en la última década (1992 - 2001) de las tasas de mortalidad en la CAPV por todas las causas y sexo, ajustadas por edad.

La Tabla 2 y la Figura 2, contienen el número de defunciones y las tasas de mortalidad específicas por edad. Se aprecia un marcado descenso en las tasas, después del primer año de vida hasta el grupo de 10 a 14 años en los niños y de 5 a 9 años en las niñas, donde no se ha producido ningún caso este año, comenzando en ese momento un progresivo ascenso a medida que aumenta la edad. Las tasas muestran una sobremortalidad en los hombres en comparación con las mujeres, en todos los grupos de edad, alcanzando la mayor diferencia en el grupo de edad de 20 a 24 años con una razón de tasas hombre/mujer de 3,7.

2. Mortalidad según la causa básica de defunción

Las enfermedades del sistema circulatorio aparecen como la primera causa de muerte entre la población de la CAPV en el 2001, suponiendo el 31,8% del total de fallecimientos. En orden de frecuencia le siguen los tumores con el 30,4%, las enfermedades del sistema respiratorio 9,1%, las enfermedades del sistema digestivo con un 5,4%, las causas externas con un 4,2% y las enfermedades del sistema nervioso con un 4,0%.

Sin embargo, por sexos la distribución es la siguiente: en los hombres la primera causa de muerte son los tumores con un 36,1%, seguidos por las enfermedades del sistema circulatorio con un 27,8%; a continuación se encuentran las enfermedades del sistema respiratorio 10,4%, las causas externas y las enfermedades del sistema digestivo ambas con un 5,4%. En las mujeres la primera causa de muerte son las enfermedades del sistema circulatorio con un 36,3%, seguidas de los tumores 23,9%, las enfermedades del sistema respiratorio 7,6% y los trastornos mentales 5,5% (Figura 3).

Por territorio histórico, los tumores son la primera causa de muerte en Alava con un 31,2% seguidos de las enfermedades del sistema circulatorio, 28,6%, en Bizkaia y Gipuzkoa el orden se invierte, siendo la primera causa las enfermedades del sistema circulatorio con un 32% y la segunda los tumores con un 30,8% en Bizkaia y un 29,2% en Gipuzkoa. A continuación y en los tres territorios se encuentran las enfermedades del sistema respiratorio y las enfermedades del sistema digestivo.

En las tablas 3 y 4 se pueden ver las tasas de mortalidad por grandes grupos de enfermedades, sexo y territorio histórico.

Analizando las defunciones por grupos de edad (Tabla 5), en los menores de 1 año de edad las afecciones perinatales y las anomalías congénitas son las

causas más frecuentes; la suma de ambas supone más del 80% del total de muertes en este grupo de edad tanto en el sexo masculino como en el femenino.

En los hombres de 10 a 39 años las causas externas (entre las que se encuentran los accidentes de tráfico) son la primera causa de muerte, llegando a suponer cerca del 70% de las muertes registradas en los jóvenes de 15 a 24 años. Las enfermedades infecciosas y parasitarias (entre las que se encuentra el SIDA) descienden al tercer lugar de 30 a 34 años. Los tumores son la causa más frecuente de muerte en la edad adulta, de 40 a 79 años, llegando a representar más de la mitad de las muertes entre los 50 y 69 años. Las enfermedades del sistema circulatorio son la segunda causa de muerte entre los 45 y 79 años y la primera causa a partir de los 80 años, suponiendo un tercio de las muertes en estos grupos de edad.

En las mujeres jóvenes (10-24 años), las primeras causas de muerte coinciden con las de los hombres. A diferencia de los hombres los tumores son la primera causa de muerte de los 30 a los 74 años, siendo alrededor del 60% de las muertes entre los 35 y 64 años. Las enfermedades del sistema circulatorio ocupan la segunda posición de 45 a 74 años y pasan a la primera a partir de los 75 años.

Analizando la mortalidad por causas seleccionadas (Tabla 6), se puede observar que en los hombres la principal causa de muerte es la cardiopatía isquémica -infarto agudo de miocardio (IAM) más otras enfermedades isquémicas del corazón- (9,5% del total), con una tasa ajustada por edad a la población europea de 73,4 por 100.000 habitantes. En segundo lugar el tumor maligno de tráquea, bronquios y pulmón (8,6% del total) con una tasa ajustada de 65,9 por 100.000 habitantes, a continuación las enfermedades cerebrovasculares (7,3%) y la EPOC (5,6%), siendo sus tasas respectivas de 55,3 y 42,1.

En las mujeres la primera causa de muerte es la enfermedad cerebrovascular (11,3%), con una tasa de 40,2 muertes por 100.000 habitantes, seguida de la cardiopatía isquémica (7,5%), con una tasa de 26,8 por 100.000 habitantes, los trastornos mentales orgánicos senil y presenil (5,4%), con una tasa de 16,8, la insuficiencia cardiaca (5,3%), con una tasa de 17,1, y el tumor maligno de mama (4,2%), con una tasa de 22,9.

Por territorio histórico y para ambos sexos, la cardiopatía isquémica y la enfermedad cerebrovascular son las principales causas de muerte en los tres territorios (Tabla 7), siendo sus tasas respectivas ajustadas por edad con la población europea, de 44,2 y 41,5 por 100.000 habitantes en Alava, 48,2 y 48,4 en Bizkaia, y 46,6 y 46,4 en Gipuzkoa. A continuación y en los tres territorios se encuentran el tumor maligno de tráquea, bronquios y pulmón, y la EPOC con unas tasas de 28,2 y 18,0 en Alava, 36,5 y 19,7 en Bizkaia y 30,3 y 21,8 en Gipuzkoa.

3. Mortalidad infantil

Durante el año 2001 se han producido 60 defunciones entre los residentes en la CAPV menores de un año, lo que supone una tasa de mortalidad infantil de 3,4 por 1.000 nacidos vivos (3,9 en niños y 2,8 en niñas). Por territorios históricos Alava presenta la menor mortalidad infantil con una tasa de 2,1 por 1.000 nacidos vivos, seguida de Bizkaia, 3,3 y Gipuzkoa, 4,1, (Tabla 8).

En la Tabla 9 se presentan los datos de la mortalidad infantil según periodos y la mortalidad perinatal, por territorios históricos y sexo. La tasa de mortalidad perinatal en la CAPV es de 5,7 por 1.000 nacidos totales (4,7 en niños y 6,8 en niñas). Alava presenta las tasas más bajas, 2,4, en los niños y de 3,3 en las niñas.

4. Esperanza de vida

La esperanza de vida al nacimiento, o vida media, en la CAPV en el año 2001 es de 76,6 años en hombres y de 84,3 años en mujeres. Alava es el territorio en el que se observa mayor esperanza de vida al nacimiento con 77,1 años para los hombres y 85,0 años para las mujeres, seguida de Gipuzkoa (76,6 años en los hombres y 84,4 años en las mujeres) y Bizkaia (76,5 años en los hombres y 84,2 años en las mujeres).

Las diferencias entre la esperanza de vida entre los sexos se mantienen en torno a los 8 años hasta el grupo de edad de 20 a 24 años disminuyendo a medida que aumenta la edad, siendo de 7 años en el grupo de edad de 50 a 54 años y de 5 años de 65 a 69 años (Tabla 10).

5. Años Potenciales de Vida Perdidos

Analizando por grandes grupos de enfermedades, en ambos sexos, los tumores (41,0%), las causas externas (21,9%), las enfermedades del sistema circulatorio (15,9%) y las enfermedades del sistema digestivo (5,5%) han sido en el año 2001 las causas de muerte que más años potenciales de vida han hecho perder.

Las cinco causas específicas que han generado mayor pérdida de años potenciales de vida en hombres son, los accidentes de tráfico de vehículos a motor con una tasa ajustada por edad a la población europea de 5,4 por 1.000, el tumor maligno de traquea bronquios y pulmón (4,7), la cardiopatía isquémica (3,7), las cirrosis y enfermedades crónicas del hígado (2,0) y los suicidios y autolesiones (1,8). En las mujeres, el tumor maligno de mama con una tasa de 2,7 por 1.000 es la causa que más años potenciales de vida perdidos ha producido, le siguen en orden de frecuencia, los accidentes de tráfico de

vehículos a motor (1,4), el tumor maligno de tráquea bronquios y pulmón (1,0), la enfermedad cerebrovascular (0,9) y los suicidios y autolesiones (0,8) (Tabla 11).

En los tres territorios históricos, en los hombres, la mayor mortalidad prematura es debida a los accidentes de tráfico de vehículos a motor, siendo sus tasas respectivas, ajustadas por edad a la población europea, de 7,7 por 1.000 habitantes en Alava, 5,1 en Bizkaia y 6,6 en Gipuzkoa. En segundo lugar se encuentra el tumor maligno de traquea, bronquios y pulmón, con unas tasas de 4,6 en Alava, y 4,1 en Bizkaia y Gipuzkoa, a continuación esta el IAM con tasas de 3,1 en Alava y 2,6 en Bizkaia y 2,4 en Gipuzkoa.

En las mujeres, el tumor maligno de mama, es la causa que más años potenciales de vida perdidos ha ocasionado en los tres territorios, con unas tasas ajustadas por edad de 3,2, 2,7 y 2,5 por 1.000 habitantes en Alava, Bizkaia y Gipuzkoa, seguida por los accidentes de tráfico de vehículos a motor, siendo sus tasas respectivas, 1,2 en Alava y Bizkaia y 1,9 en Gipuzkoa. En tercer lugar, con una tasa de 1,1 por 1.000 se encuentra la enfermedad cerebrovascular en Alava y Bizkaia, mientras que en Gipuzkoa este puesto esta ocupado por el tumor maligno de traquea, bronquios y pulmón, con una tasa de 1,1 (Tablas 12).

6. Evolución de las enfermedades del sistema circulatorio

En las figuras 4 y 5 y las tablas 13, 14 se encuentran las tasas ajustadas por edad de las principales enfermedades del sistema circulatorio y su evolución temporal en la última década (1992 - 2001).

Las enfermedades del sistema circulatorio en su conjunto han descendido significativamente en un 3,3% anual en ambos sexos pasando la tasa de 231,3 en el año 1992 a 166,1 por 100.000 habitantes en el año 2001.

En los hombres, el descenso en esta última década ha sido de un 3,6% muy similar en los tres territorios. La insuficiencia cardiaca es la causa que más ha disminuido con un 10,2%, este descenso ha sido el doble en Bizkaia (12,2%) que en Guipúzcoa (6,2%), en segundo lugar se encuentran las enfermedades cerebrovasculares con un descenso del 3,6% en la CAPV siendo Alava el territorio con mayor disminución (4,2%) y por último la cardiopatía isquémica con un 2,1% en la CAPV observándose el mayor descenso en Guipúzcoa (4%).

En las mujeres el descenso es de un 3,1% para el conjunto de las enfermedades del sistema circulatorio, siendo Gipuzkoa el territorio donde se observa una mayor disminución (3,5%). Al analizar las causas seleccionadas y al igual que en los hombres, la insuficiencia cardiaca (5,5%) es la causa que más ha descendido en la CAPV, seguida de las enfermedades cerebrovasculares (2,8%) , siendo el descenso de ambas causas parecido en los tres territorios. La cardiopatía isquémica ha disminuido el 2,3% en la CAPV y por territorio se observa que el descenso es tres veces mayor en Gipuzkoa (3,6%) que en Bizkaia (1,3%) durante este periodo.

Comparando con el conjunto de la CAPV y para ambos sexos, Álava presenta una menor mortalidad en todas las causas del sistema circulatorio, Bizkaia presenta mayor mortalidad por insuficiencia cardiaca y las enfermedades cerebrovasculares, y Gipuzkoa solamente presenta una mayor mortalidad por cardiopatía isquémica (Tabla 15).

Comentarios

Durante el año 2001 se produjeron 18.087 defunciones entre los residentes en la CAPV, 155 defunciones menos que el año anterior. La tasa de mortalidad ajustada por edad con la población europea estándar fue de 561,6 por 100.000 y, como en años anteriores, continúa descendiendo. Este descenso de la mortalidad en la última década (1992-2001) ha sido de un 1,6% anual, siendo mayor en los hombres (2,0%), que en las mujeres (1,1%).

Las enfermedades del sistema circulatorio, al igual que en años anteriores, son la principal causa de muerte (32%) entre los residentes de la CAPV en el año 2001. Entre ellas la enfermedad cerebrovascular y la cardiopatía isquémica ocupan los primeros lugares en los tres territorios. Como segunda causa de muerte, con 118 casos más que en 2000, se encuentran los tumores que representan cerca de la tercera parte de la mortalidad. El resto de los grupos de enfermedades siguen un orden de frecuencia semejante a otros años.

No se han apreciado grandes variaciones en la distribución de las causas de muerte de la CAPV en cada uno de los sexos y así se mantiene que los tumores son la primera causa en los hombres y las enfermedades del sistema circulatorio lo son en las mujeres.

En los jóvenes menores de 35 años, cerca del 45% de los fallecimientos (198 personas), fueron debidos a causas externas entre las que se encuentran los accidentes de tráfico. Este porcentaje ha disminuido ligeramente entre los hombres con relación a años anteriores, pero es el que ha generado mayor número de años potenciales de vida perdidos.

El número de defunciones causadas por el SIDA continua descendiendo, 69 defunciones en este año. Sin embargo, la proporción de mujeres fallecidas por esta causa (26% del total de fallecidos), duplica las cifras del año anterior.

La tasa de mortalidad infantil, menores de un año, no sufre variaciones manteniéndose con una tasa de 3,4 por 1.000 nacidos vivos. Desciende ligeramente la mortalidad perinatal con una tasa de 5,7 por 1.000 nacidos totales. En el año 2001 Bizkaia es el territorio que tiene una tasa mas alta, sin embargo, el número de defunciones en este grupo de edad es muy pequeño y para valorar la tendencia y o diferencia por territorios

En el año 2001 el número total de APVP por todas las causas de muerte fue de 97.203 años y se aprecia una considerable variación cuando se consideran las causa de muerte específicas y el sexo. Esta medida o indicador de la mortalidad tiene un significado más complejo que las proporciones o las tasas ya que tiene en cuenta la enfermedad y la edad. Así por ejemplo las defunciones ocurridas en una edad joven como los accidentes de tráfico (6.657) contribuyen mucho más a esta visión de la mortalidad que las que suceden a una edad mas avanzada como el cáncer de próstata (330). Por ello, y teniendo en cuenta la relación que existe de esta medida con la esperanza de vida, sería interesante medir la evolución de los APVP en diferentes causas de muerte.

Las enfermedades del sistema circulatorio constituyen, desde el inicio del registro de mortalidad de la CAPV, la principal causa de muerte y por ello ha parecido interesante valorar su evolución en la última década, de una manera mas detallada. El descenso anual de un 3,3% es estadísticamente significativo y es un hecho que ya se viene observando desde la década anterior (7). Las enfermedades que han contribuido a un mayor descenso han sido la insuficiencia cardiaca y la arteriosclerosis y en menor proporción a enfermedades mejor definidas clínicamente como las enfermedades cerebrovasculares y la cardiopatía isquémica.

Numerosos estudios epidemiológicos han demostrado la relación entre el aumento de la tensión arterial (HTA) y el riesgo de enfermedad cerebrovascular

e insuficiencia cardiaca. El proyecto MÓNICA de la Organización Mundial de la Salud (8) fue diseñado para conocer las tendencias y los determinantes de las enfermedades cardiovasculares y dentro de España la participación fue en Cataluña (9) pero influyó sin duda en la práctica de todos los servicios de Atención Primaria. Aunque no hay un estudio específico en la CAPV que permita establecer como el control farmacológico de la HTA ha influido en el descenso observado en esta década de las enfermedades cardiovasculares es muy probable que haya sido uno de los mayores factores. Otras variaciones de algunos factores de riesgo de estilo de vida y medioambientales (10) como el tabaquismo, obesidad y el ejercicio físico pueden también haber contribuido al descenso.

Aunque en el año 1999 se produjo el cambio en la codificación de las causas de muerte y se comenzó a utilizar la 10ª revisión de la Clasificación Internacional de Enfermedades siendo alguna de las causas afectadas las enfermedades del sistema circulatorio, no parece que esto sea un determinante que expliquen los resultados encontrados (11).

Las enfermedades o grupos de enfermedades comentadas anteriormente así como la relativa a grupos específicos de edad (mortalidad infantil, jóvenes) junto con algunas otras como los accidentes de trabajo y los domésticos y el suicidio, y también la esperanza de vida, han sido contemplados como indicadores para el cumplimiento de los objetivos del Plan de Salud 2002-2010 (12). Por ello en sucesivos informes se tendrá un especial cuidado en conocer su evolución.

Referencias Bibliográficas

1. Organización Panamericana de la Salud. *Clasificación Estadística Internacional de Enfermedades y Problemas relacionados con la Salud*. Décima revision. Vols. 1-3. Washington DC: OPS; 1996.
2. Dos Santos I. *Cancer Epidemiology: principles and methods*. Internacional Agency for Research on Cancer, Lyon, 1999, pag 82.
3. Boyle P, Parkin DM. *Metodos estadísticos para los registros*. En: Jensen OM, Parkin DM, Maclennam R, Muir CS, Skeet RG Eds. *Registros de Cáncer: Principios y Métodos*. Lyon: Agencia Internacional de Investigación sobre el Cáncer, 1995
4. Chiang CL. *The Life Table and its applications*. Malabar, Florida: Robert E Krieger Publishing Company, 1884.
5. Esteve J, Benhamou E and Raymond L. *Statiscal methods in cancer research. Descriptive Epidemiology*. Lyon: Internacional Agency for Research on Cancer. Scentific Publications, Nº 128, 1994.
6. Frome EI, Checkoway H. *Use fo Poisson Regression models in estimating incidence rates and ratios*. AM J Epidemiol, 1985, 121: 309-323.
7. Esnaola S, Elexpe X, Aldasoro E. *Tendencias y distribución geográfica de la Mortalidad en la Comunidad Autónoma del País Vasco, 1980-1992*. Servicio central de publicaciones del Gobierno Vasco.
8. WHO MONICA Project Principal Investigators. The World Health Organization MONICA Project. (Monitoring Trends and Determinants in

Cardiovascular Disease): A major international collaboration. *J Clin Epidemiol* 1988; 41: 105-114.

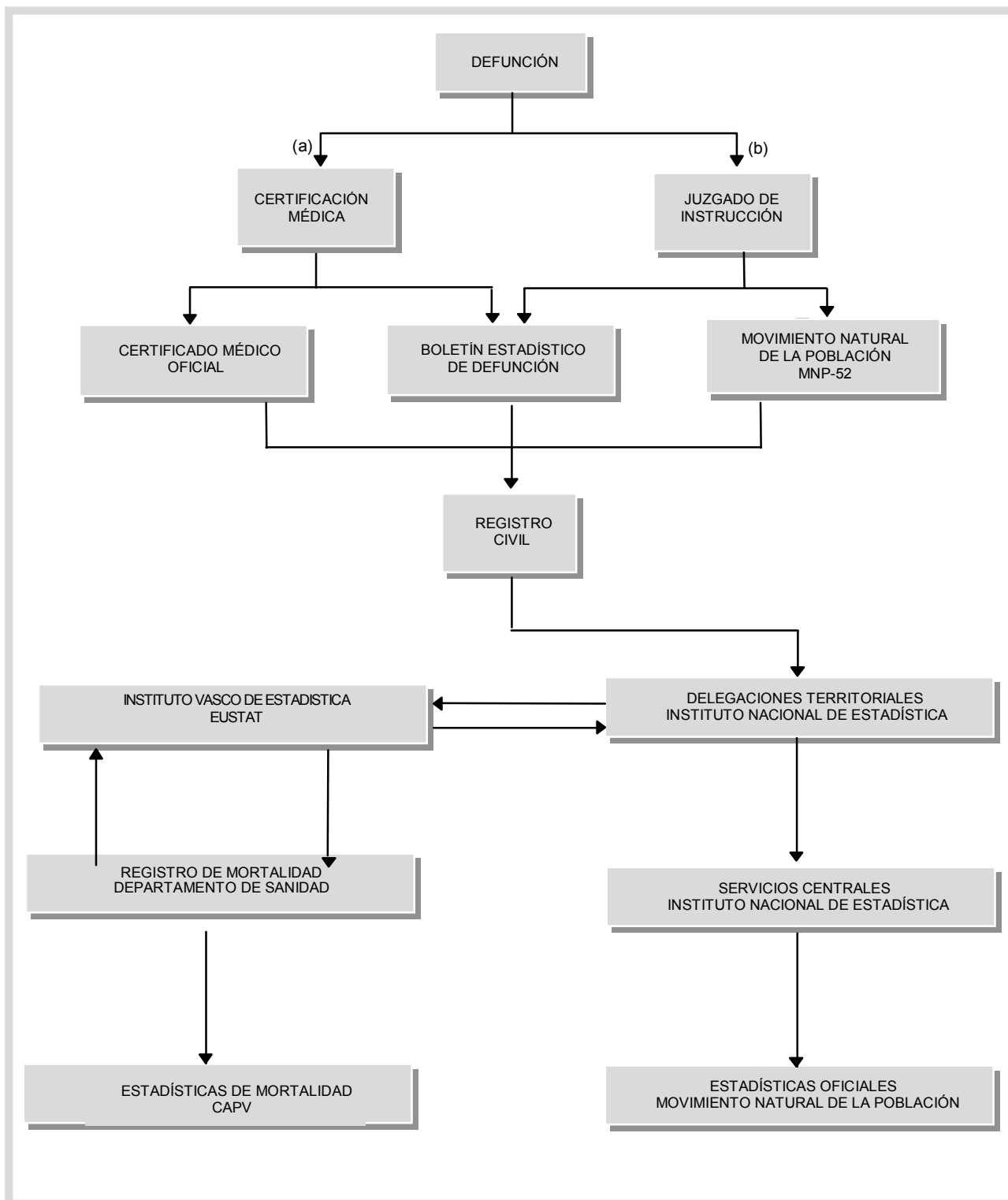
9. Sans S, Paluzie G, Balañá LI, Puig T, Balaguer Vintró I. *Tendencias de la prevalencia , conocimiento, tratamiento y control de la hipertensión arterial entre 1986 y 1996: estudio MONICA-Cataluña*. *Med Clin* 2001; 117:246-253.

10. Encuesta de Salud CAPV 2002. Dirección de Planificación y Ordenación Sanitaria. Departamentop de Sanidad. Gobierno Vasco.

11. Ruiz M, Cirera LI, Pérez G, Borrel C, Audicana C, Moreno C, y el grupo COMPARA. *Comparabilidad entre 9ª y 10ª revisión de la Clasificación Internacional de Enfermedades aplicada a la codificación de la causa de muerte en España*. *Gac. Sant.* 2002; 16 (6): 526-532.

12. Departamento de Sanidad. *Políticas de salud para Euskadi: plan de salud 2002-2010*. Vitoria-Gazteiz: Servicio Central de Publicaciones del Gobierno Vasco, 2002.

Anexo 1. Circuito de la información de los impresos de mortalidad en la CAPV.



(a). En caso de muerte no violenta (b). En caso de muerte violenta.

**Tabla 1. Nº de defunciones y tasas de mortalidad por territorio histórico y sexo.
CAPV 2001**

	Hombres				Mujeres				Ambos sexos			
	Nº	Tasa*	Tasa**	IC95%	Nº	Tasa*	Tasa**	IC95%	Nº	Tasa*	Tasa**	IC95%
Alava	1.223	861,1	746,2	(705,4 - 787,1)	996	690,0	378,2	(353,5 - 403,0)	2.219	774,8	540,2	(517,5 - 562,9)
Bizkaia	5.351	981,1	794,1	(773,0 - 815,2)	4.657	806,8	397,9	(385,7 - 410,1)	10.008	891,5	567,9	(556,6 - 579,3)
Gipuzkoa	3.096	936,9	780,0	(753,0 - 807,0)	2.764	805,6	390,0	(374,3 - 405,7)	5.860	870,0	558,8	(544,2 - 573,4)
CAPV	9.670	950,0	783,5	(768,1 - 798,9)	8.417	790,6	393,0	(384,0 - 402,0)	18.087	868,5	561,6	(553,2 - 569,9)

*Bruta x 100.000

** x 100.000 ajustadas por edad a la población europea estándar.

Fuente:

Registro de Mortalidad. Dirección de Planificación y Ordenación Sanitaria. Departamento de Sanidad.

Tabla 2. N° de defunciones y tasas de mortalidad por grupos de CAPV 2001

Edad	Hombres		Mujeres		Ambos sexos		Razón de tasas
	N°	Tasa*	N°	Tasa*	N°	Tasa*	
<1	36	391,4	24	279,0	60	337,1	1,4
1-4	8	23,4	8	24,7	16	24,1	0,9
5-9	6	15,0	0	0,0	6	7,7	-
10-14	6	13,9	3	7,2	9	10,6	1,9
15-19	24	43,1	8	15,2	32	29,6	2,8
20-24	54	69,3	14	18,9	68	44,8	3,7
25-29	82	90,3	31	36,1	113	64,0	2,5
30-34	87	100,0	47	56,6	134	78,8	1,8
35-39	157	182,1	65	75,8	222	129,1	2,4
40-44	162	198,0	84	101,1	246	149,2	2,0
45-49	246	336,1	109	147,0	355	241,0	2,3
50-54	386	547,2	155	218,5	541	382,4	2,5
55-59	539	850,0	183	281,3	722	562,1	3,0
60-64	624	1.267,4	224	430,9	848	837,9	2,9
65-69	1.067	1.965,1	390	636,5	1.457	1.260,7	3,1
70-74	1.431	3.155,5	708	1.283,6	2.139	2.128,2	2,5
75-79	1.621	5.298,6	1.051	2.339,8	2.672	3.538,6	2,3
80-84	1.338	8.700,7	1.500	5.126,6	2.838	6.358,0	1,7
85 y +	1.796	18.343,4	3.813	13.914,0	5.609	15.080,0	1,3

* x 100.000 habitantes

Fuente:

Registro de Mortalidad. Dirección de Planificación y Ordenación Sanitaria. Departamento de Sanidad.

**Tabla 3. N° de defunciones y tasas de mortalidad por grupos de causas y sexo.
CAPV 2001**

Causas	Hombres				Mujeres				Ambos sexos			
	N°	Tasa*	Tasa**	IC95%	N°	Tasa*	Tasa**	IC95%	N°	Tasa*	Tasa**	IC95%
I Enf.Infecciosas y parasit.	228	22,4	18,5	(16,1 - 21,0)	149	14,0	7,9	(6,5 - 9,4)	377	18,1	12,8	(11,5 - 14,2)
II Tumores	3.487	342,6	278,5	(269,1 - 287,9)	2.009	188,7	115,2	(109,8 - 120,7)	5.496	263,9	185,6	(180,5 - 190,7)
III Enf.sangre y trast.inmunidad	34	3,3	3,0	(2,0 - 4,0)	44	4,1	2,2	(1,4 - 3,0)	78	3,8	2,4	(1,8 - 3,0)
IV Enf.endocrinas	190	18,7	15,0	(12,9 - 17,2)	309	29,0	12,9	(11,4 - 14,5)	499	24,0	13,9	(12,7 - 15,2)
V Trastornos mentales	218	21,4	18,5	(16,0 - 21,0)	462	43,4	17,4	(15,8 - 19,1)	680	32,7	18,1	(16,7 - 19,5)
VI Enf.sistema nervioso	322	31,6	25,4	(22,5 - 28,3)	400	37,6	18,4	(16,5 - 20,3)	722	34,7	21,3	(19,7 - 23,0)
VII Enf. del ojo	0	-	-	- -	0	-	-	- -	0	-	-	- -
VIII Enf. del oído	0	-	-	- -	0	-	-	- -	0	-	-	- -
IX Enf.sistema circulatorio	2.686	263,9	216,1	(207,9 - 224,3)	3.057	287,1	126,4	(121,7 - 131,0)	5.743	275,8	166,1	(161,7 - 170,5)
X Enf.sistema respiratorio	1.007	98,9	81,2	(76,1 - 86,3)	642	60,3	26,1	(24,0 - 28,2)	1.649	79,2	46,1	(43,9 - 48,4)
XI Enf.sistema digestivo	526	51,7	42,7	(39,0 - 46,4)	453	42,6	21,2	(19,1 - 23,3)	979	47,0	30,9	(28,9 - 32,9)
XII Enf.piel y tej.subcutáneo	7	0,7	0,5	(0,1 - 0,9)	17	1,6	0,6	(0,3 - 1,0)	24	1,2	0,6	(0,4 - 0,9)
XIII Enf.sist.osteomuscular t tej.conj.	37	3,6	3,1	(2,1 - 4,1)	109	10,2	4,7	(3,8 - 5,7)	146	7,0	4,1	(3,4 - 4,8)
XIV Enf. Sist.genitourinario	171	16,8	14,0	(11,9 - 16,1)	168	15,8	7,1	(6,0 - 8,2)	339	16,3	9,6	(8,6 - 10,7)
XV Complicac.embarazo,parto	0	-	-	- -	0	-	-	- -	0	-	-	- -
XVI Afecciones perinatales	19	1,9	3,3	(1,8 - 4,8)	16	1,5	3,0	(1,5 - 4,5)	35	1,7	3,2	(2,1 - 4,2)
XVII Malformaciones congénitas	21	2,1	2,7	(1,5 - 3,9)	17	1,6	1,8	(0,8 - 2,8)	38	1,8	2,3	(1,5 - 3,1)
XVIII Causas mal definidas	191	18,8	16,0	(13,7 - 18,3)	331	31,1	13,4	(11,9 - 15,0)	522	25,1	15,0	(13,6 - 16,3)
XIX Causas externas	526	51,7	45,0	(41,1 - 48,9)	234	22,0	14,5	(12,4 - 16,5)	760	36,5	29,5	(27,4 - 31,7)

*Brutas x 100.000.

** x 100.000 ajustadas por edad a la población europea estándar.

Fuente:

Registro de Mortalidad. Dirección de Planificación y Ordenación Sanitaria. Departamento de Sanidad.

Tabla 4. Nº de defunciones y tasas de mortalidad por grupos de causas y territorio histórico. CAPV 2001

Causas	Alava				Bizkaia				Gipuzkoa			
	Nº	Tasa*	Tasa**	IC95%	Nº	Tasa*	Tasa**	IC95%	Nº	Tasa*	Tasa**	IC95%
I Enf.Infecciosas y parasit.	49	17,1	13,5	(9,5 - 17,4)	212	18,9	13,1	(11,2 - 14,9)	116	17,2	12,1	(9,8 - 14,3)
II Tumores	701	244,8	187,3	(173,1 - 201,5)	3.084	274,7	189,7	(182,7 - 196,7)	1.711	254,0	177,7	(169,0 - 186,4)
III Enf.sangre y trast.inmunidad	9	3,1	1,9	(0,7 - 3,2)	54	4,8	3,1	(2,2 - 4,0)	15	2,2	1,5	(0,7 - 2,4)
IV Enf.endocrinas	59	20,6	13,2	(9,7 - 16,7)	263	23,4	13,5	(11,8 - 15,2)	177	26,3	14,9	(12,6 - 17,1)
V Trastornos mentales	112	39,1	23,3	(19,0 - 27,7)	354	31,5	17,4	(15,6 - 19,2)	214	31,8	17,1	(14,8 - 19,4)
VI Enf.sistema nervioso	104	36,3	24,6	(19,6 - 29,6)	380	33,9	20,5	(18,4 - 22,7)	238	35,3	21,4	(18,5 - 24,2)
VII Enf. del ojo	0	-	-	- -	0	-	-	- -	0	-	-	- -
VIII Enf. del oído	0	-	-	- -	0	-	-	- -	0	-	-	- -
IX Enf.sistema circulatorio	635	221,7	144,7	(133,3 - 156,1)	3.242	288,8	171,4	(165,4 - 177,4)	1.866	277,0	165,6	(157,9 - 173,2)
X Enf.sistema respiratorio	210	73,3	46,4	(40,0 - 52,)	881	78,5	45,1	(42,1 - 48,1)	558	82,8	47,8	(43,8 - 51,9)
XI Enf.sistema digestivo	112	39,1	26,2	(21,2 - 31,2)	575	51,2	33,5	(30,6 - 36,3)	292	43,4	28,4	(25,0 - 31,8)
XII Enf.piel y tej.subcutáneo	2	0,7	0,4	(-0,2 - 1,0)	11	1,0	0,5	(0,2 - 0,9)	11	1,6	0,9	(0,4 - 1,5)
XIII Enf.sist.osteomuscular t tej.conj.	10	3,5	2,0	(0,8 - 3,2)	80	7,1	4,2	(3,3 - 5,2)	56	8,3	4,7	(3,5 - 6,0)
XIV Enf. Sist.genitourinario	32	11,2	7,0	(4,5 - 9,5)	199	17,7	10,6	(9,1 - 12,1)	108	16,0	9,1	(7,4 - 10,9)
XV Complicac.embarazo,parto	0	-	-	- -	0	-	-	- -	0	-	-	- -
XVI Afecciones perinatales	3	1,1	1,9	(-0,3 - 4,1)	16	1,4	2,8	(1,4 - 4,2)	16	2,4	4,2	(2,2 - 6,3)
XVII Malformaciones congénitas	1	0,4	0,6	(-0,6 - 1,9)	19	1,7	2,5	(1,3 - 3,7)	18	2,7	2,7	(1,4 - 4,0)
XVIII Causas mal definidas	69	24,1	14,9	(11,3 - 18,5)	260	23,2	13,7	(12,0 - 15,4)	193	28,7	17,2	(14,7 - 19,7)
XIX Causas externas	111	38,8	32,3	(26,2 - 38,5)	378	33,7	26,5	(23,7 - 29,3)	271	40,2	33,6	(29,4 - 37,7)

*Brutas x 100.000.

** x 100.000 ajustadas por edad a la población europea estándar.

Fuente:

Registro de Mortalidad. Dirección de Planificación y Ordenación Sanitaria. Departamento de Sanidad.

Tabla 5. N° y tasas de las principales causas de defunción por grupos de edad y sexo. CAPV 2001.

Edad	Hombres			Mujeres		
	Causas	Nº	Tasa*	Causas	Nº	Tasa*
< 1	Afecciones Perinatales	19	206,6	Afecciones Perinatales	15	174,4
	Anomalías Congénitas	10	108,7	Anomalías Congénitas	5	58,1
	Enf. Sistema Nervioso	2	21,7	Enf. sangre y trast.inmunidad	2	23,3
1 - 4	Enf. Sistema Nervioso	4	11,7	Tumores	2	6,2
	Tumores	3	8,8	Enf. Infecciosas y Parasitarias	1	3,1
	Enf. Sistema Respiratorio	1	2,9	Enf. Sistema Circulatorio	1	3,1
5 - 9	Tumores	4	10,0			
	Enf. Infecciosas y Parasitarias	1	2,5			
	Enf. Sistema Circulatorio	1	2,5			
10 - 14	Causas Externas	4	9,3	Tumores	1	2,4
	Tumores	1	2,3	Enf. Sistema Circulatorio	1	2,4
	Enf. Sistema Nervioso	1	2,3	Causas Externas	1	2,4
15 - 19	Causas Externas	16	28,8	Causas Externas	5	9,5
	Tumores	3	5,4	Tumores	2	3,8
	Enf. Sistema Circulatorio	2	3,6	Enf. sist.osteomuscular t tej.conj.	1	1,9
20 - 24	Causas Externas	40	51,4	Causas Externas	5	6,8
	Enf. Sistema Circulatorio	4	5,1	Tumores	3	4,1
	Tumores	3	3,9	Enf. sangre y trast.inmunidad	2	2,7
25 - 29	Causas Externas	50	55,0	Causas Externas	13	15,1
	Tumores	13	14,3	Tumores	6	7,0
	Enf. Sistema Circulatorio	5	5,5	Enf. Infecciosas y Parasitarias	5	5,8
30 - 34	Causas Externas	48	55,2	Tumores	15	18,1
	Enf. Sistema Circulatorio	12	13,8	Causas Externas	14	16,8
	Enf. Infecciosas y Parasitarias	8	9,2	Enf. Sistema Nervioso	5	6,0
35 - 39	Causas Externas	61	70,7	Tumores	39	45,5
	Tumores	27	31,3	Causas Externas	9	10,5
	Enf. Sistema Circulatorio	25	29,0	Enf. Sistema Circulatorio	6	7,0
40 - 44	Tumores	50	61,1	Tumores	50	60,2
	Causas Externas	39	47,7	Causas Externas	15	18,1
	Enf. Sistema Circulatorio	27	33,0	Enf. Sistema Circulatorio	10	12,0
45 - 49	Tumores	111	151,7	Tumores	64	86,3
	Enf. Sistema Circulatorio	56	76,5	Enf. Sistema Circulatorio	16	21,6
	Causas Externas	28	38,3	Enf. Sistema Digestivo	7	9,4
50 - 54	Tumores	217	307,6	Tumores	96	135,3
	Enf. Sistema Circulatorio	65	92,2	Enf. Sistema Circulatorio	20	28,2
	Causas Externas	34	48,2	Enf. Sistema Digestivo	12	16,9
55 - 59	Tumores	287	452,6	Tumores	120	184,5
	Enf. Sistema Circulatorio	115	181,4	Enf. Sistema Circulatorio	25	38,4
	Enf. Sistema Digestivo	45	71,0	Enf. Sistema Digestivo	13	20,0
60 - 64	Tumores	316	641,9	Tumores	130	250,1
	Enf. Sistema Circulatorio	163	331,1	Enf. Sistema Circulatorio	38	73,1
	Enf. Sistema Digestivo	43	87,3	Enf. Sistema Digestivo	13	25,0
65 - 69	Tumores	552	1.016,6	Tumores	191	311,7
	Enf. Sistema Circulatorio	235	432,8	Enf. Sistema Circulatorio	80	130,6
	Enf. Sistema Respiratorio	70	128,9	Enf. Sistema Respiratorio	23	37,5
70 - 74	Tumores	327	1.382,6	Tumores	254	460,5
	Enf. Sistema Circulatorio	385	849,0	Enf. Sistema Circulatorio	209	378,9
	Enf. Sistema Respiratorio	132	291,1	Enf. Sistema Nervioso	44	79,8
75 - 79	Tumores	561	1.833,8	Enf. Sistema Circulatorio	357	794,8
	Enf. Sistema Circulatorio	501	1.637,6	Tumores	311	692,4
	Enf. Sistema Respiratorio	211	689,7	Enf. Sistema Digestivo	65	144,7
80 - 84	Enf. Sistema Circulatorio	446	2.900,3	Enf. Sistema Circulatorio	581	1.985,7
	Tumores	372	2.419,0	Tumores	304	1.039,0
	Enf. Sistema Respiratorio	186	1.209,5	Enf. Sistema Respiratorio	120	410,1
85 y +	Enf. Sistema Circulatorio	643	6.567,3	Enf. Sistema Circulatorio	1.705	6.221,7
	Enf. Sistema Respiratorio	333	3.401,1	Tumores	421	1.536,3
	Tumores	332	3.390,9	Enf. Sistema Respiratorio	382	1.394,0

* x 100.000 habitantes.

Fuente: Registro de Mortalidad. Dirección de Planificación y Ordenación Sanitaria. Departamento de Sanidad.

**Tabla 6. N° de defunciones y tasas por causas seleccionadas y sexo
CAPV 2001**

CIE-10	Causas	Hombres		Mujeres		Ambos sexos	
		N°	Tasa*	N°	Tasa*	N°	Tasa*
A00-B99, R75	Enf. Infecciosas y parasitarias	228	18,5	149	7,9	377	12,8
A00-A09	Enf.infecciosas intestinales	9	0,7	7	0,3	16	0,4
A15-A19, B90	Tuberculosis y efectos tardíos	22	1,6	9	0,4	31	1,0
A39	Infec. meningococica	2	0,3	1	0,2	3	0,3
A40-A41	Septicemia	89	7,0	83	3,9	172	5,2
B15-B19	Hepatitis vírica	24	1,9	17	0,8	41	1,4
B20-B24	SIDA	51	4,3	18	1,5	69	2,9
R75	VIH	1	0,1	0	0,0	1	0,0
	Resto de enf.infecc. y parasit.	31	2,7	14	0,9	45	1,7
C00-D48	Tumores	3.487	278,5	2.009	115,2	5.496	185,6
C00-C14	T.M.labio cav. bucal y faringe	116	9,8	18	1,4	134	5,3
C15	T.M. esófago	135	11,2	13	0,7	148	5,5
C16	T.M. estómago	259	20,4	157	8,2	416	13,6
C18	T.M. colon	288	22,2	194	9,9	482	15,2
C19-C21	T.M. recto, rectosigmoide y ano	108	8,8	49	2,7	157	5,1
C22	T.M. hígado, vías biliares intrahep.	154	11,8	75	3,7	229	7,4
C25	T.M. páncreas	125	10,1	129	7,4	254	8,6
	Otros T.M. digestivos	51	4,0	72	3,7	123	3,9
C32	T.M. laringe	115	9,6	4	0,3	119	4,6
C33-C34	T.M. traquea bronquios y pulmón	833	65,9	112	7,3	945	33,5
	Otros T.M. respirat. e intratorácicos	27	2,4	13	0,7	40	1,5
C40-C41	T.M. huesos y cartilagos artc.	5	0,4	5	0,2	10	0,3
C43	Melanoma maligno piel	16	1,3	18	1,3	34	1,2
	Otros T.M. de la piel y tej.bland.	25	2,2	26	1,7	51	1,8
C50	T.M. mama	4	0,3	356	22,9	360	12,7
C53	T.M. cuello útero	0	0,0	29	2,0	29	1,1
C54-C55	T.M.de otras partes del útero	0	0,0	62	3,5	62	2,0
C56	T.M. ovario	0	0,0	85	5,8	85	3,1
	Otros T.M. genitales femeninos	0	0,0	22	1,0	22	0,6
C61	T.M. próstata	274	21,1	0	0,0	274	8,0
	Otros T.M.genitales masculinos	8	0,7	0	0,0	8	0,3
C64	T.M. Riñón	71	5,7	36	2,1	107	3,7
C67	T.M. vejiga	175	14,1	32	1,6	207	6,6
	Otros T.M. vías urinarias	5	0,4	2	0,1	7	0,2
C71	T.M. encéfalo	64	5,2	64	4,2	128	4,7
	Otros T.M.neurológicos y endoc.	10	1,0	17	1,0	27	1,0
C76-C80, C97	T.M.sitios mal defin, secundarios.	309	24,7	163	8,2	472	15,4
C81-C90, C96	T.M. tejido linfático y org. hematop.	117	9,4	110	5,9	227	7,6
C91-C95	Leucemias	77	6,5	54	3,1	131	4,5
D00-D09	Tumores in situ	0	0,0	0	0,0	0	0,0
D10-D36	T.Benignos	11	0,9	10	0,4	21	0,6
D46	Síndrome Mielodisplásico	24	1,8	13	0,5	37	1,0
	Otros T.de comportamiento incierto	81	6,7	69	3,7	150	5,0
D50-D89	Enf. de la sangre y org.hematopoy.	34	3,0	44	2,2	78	2,4
D50-D77	Enf. de la sangre y org.hematopoy.	30	2,6	41	2,0	71	2,1
D80-D89	Trast.de la inmunidad	4	0,4	3	0,3	7	0,3
E00-E90	Enf. endocrinas nutricionales	190	15,0	309	12,9	499	13,9
E10-E14	Diabetes Mellitus	168	13,2	271	11,1	439	12,0
	Resto de enf. de las gland.endocri.	22	1,8	38	1,9	60	1,9
F00-F99	Trastornos Mentales	218	18,5	462	17,4	680	18,1
F00-F09	Trast. orgánicos senil y presenil	200	17,0	450	16,8	650	17,0
F10	Trast. por abuso de alcohol	9	0,8	1	0,1	10	0,4
F11-F16, F18,F19	Trast. por abuso de drogas	3	0,2	0	0,0	3	0,1
	Otros trast.mentales	6	0,5	11	0,6	17	0,6
G00-H95	Enf.del Sist.Nervioso y órg.senti.	322	25,4	400	18,4	722	21,3
G00-G03	Meningitis	3	0,2	5	0,3	8	0,3
G30	Enf. de Alzheimer	147	11,4	233	9,2	380	10,1
	Otras enf. sist. nervioso y órganos	172	13,7	162	8,9	334	11,0

Tabla 6. (Continuación)

CIE-10	Causas	Hombres		Mujeres		Ambos sexos	
		Nº	Tasa*	Nº	Tasa*	Nº	Tasa*
I00-I99	Enf. Sistema Circulatorio	2.686	216,1	3.057	126,4	5.743	166,1
I05-I09	Enf. reumáticas crónicas corazón	21	1,6	54	2,7	75	2,2
I10-I15	Enf. hipertensiva	95	7,9	189	7,5	284	8,0
I21	IAM	506	41,0	355	15,3	861	27,0
I20, I22-I25	Otras enf. isquémicas	414	32,4	275	11,5	689	20,2
I50	Insuficiencia cardíaca	216	18,4	449	17,1	665	18,1
	Otras enf. del corazón	472	38,6	562	23,6	1.034	30,3
I60-I69	Enf. cerebro-vascular	703	55,3	953	40,2	1.656	47,0
I70	Ateroesclerosis	110	9,4	149	5,6	259	6,9
	Otras enf. de los vasos sanguíneos	149	11,7	71	3,0	220	6,5
J00-J99	Enf. Sistema Respiratorio	1.007	81,2	642	26,1	1.649	46,1
J10-J11	Influenza	2	0,2	3	0,1	5	0,1
J12-J18	Neumonías	114	9,6	110	4,3	224	6,3
J40-J44, J47	EPOC y enf. afines	537	42,1	189	7,9	726	20,2
J45-J46	Asma	13	1,0	17	0,7	30	0,9
J96	Insuficiencia respiratoria	88	7,1	92	3,8	180	5,1
	Otras enf. sistema respiratorio	253	21,3	231	9,1	484	13,5
K00-K93	Enf. Sistema Digestivo	526	42,7	453	21,2	979	30,9
K25-K28	Úlcera estómago, duodeno, yeyuno	18	1,4	15	0,7	33	1,0
K50-K52	Enteritis y colitis no infecc.	9	0,7	14	0,7	23	0,7
K55	Insuf. vascular intestinal	60	4,8	84	3,3	144	3,9
K70, K73-K74, K76.9	Cirrosis y enf. crónicas hígado	247	20,3	108	6,7	355	12,9
	Otras enf. sistema digestivo	192	15,5	232	9,9	424	12,4
L00-L99	Enf. de la piel y tej. celular subcut.	7	0,5	17	0,6	24	0,6
M00-M99	Enf. Sist. Osteomuscular y tej conj.	37	3,1	109	4,7	146	4,1
M05-M06, M15-M19	Artritis reumatoide y osteoartritis	1	0,1	16	0,7	17	0,5
M80-M82, M84, 2	Osteoporosis y fracturas patológ.	20	1,7	53	2,0	73	1,9
	Otras enf. sistema osteomuscular	16	1,3	40	2,0	56	1,7
N00-N99	Enf. Sistema Genitourinario	171	14,0	168	7,1	339	9,6
N00-N99	Enf. riñón y uréter	137	11,0	134	5,7	271	7,7
N40-N51	Enf. genitales masculino	12	1,0	0	0,0	12	0,4
N60-N64, N70-N98	Enf. genital femenino y test. mama	0	0,0	6	0,3	6	0,2
	Otras enf. sistema genitourinario	22	2,0	28	1,1	50	1,4
P00-P96	Afec. originad. en periodo perinatal	19	3,3	16	3,0	35	3,2
Q00-Q99	Malformaciones congénitas	21	2,7	17	1,8	38	2,3
Q00-Q07	Malf. congénitas sist. nervioso	1	0,2	0	0,0	1	0,1
Q20-Q28	Malf. congénitas sist. circulatorio	10	1,3	8	1,1	18	1,2
	Otras malf. congénitas	10	1,3	9	0,7	19	1,0
R00-R74	Causas mal definidas	191	16,0	331	13,4	522	15,0
R98-R99	PCR, causa desconocida	97	8,0	108	4,6	205	6,0
R54	Senilidad	32	3,1	135	4,9	167	4,4
R95	Muerte súbita infantil	2	0,4	0	0,0	2	0,2
	Resto de causas mal definidas	59	4,5	88	3,9	147	4,3
V01-Y98	Causas Externas	526	45,0	234	14,5	760	29,5
V01-V89	Accidentes tráfico vehic. motor	187	16,5	58	4,5	245	10,5
	Otros accidentes transporte	18	1,6	2	0,2	20	0,9
W00-W19	Caídas accidentales	60	5,1	43	2,0	103	3,5
W65-W84	Ahogamiento, sumersión, sofoca.	25	2,2	21	1,0	46	1,6
X00-X19	Accidentes por fuego, humo	9	0,7	2	0,1	11	0,4
X41-X42, X44-X45	Envene. accidental por drogas	33	2,7	5	0,4	38	1,6
	Otros envenenamientos accident.	3	0,3	2	0,1	5	0,2
	Otros accidentes	39	3,3	18	0,9	57	2,0
X60-X84	Suicidio y autolesiones	102	8,3	50	3,4	152	5,8
X85-Y09	Homicidios	15	1,3	6	0,5	21	0,9
Y10-Y34	Eventos de intención no determid.	10	0,9	8	0,6	18	0,7
Y40-Y84	Complic. atención médica o quirurg.	22	1,8	18	0,8	40	1,2
	Otras causas externas	3	0,2	1	0,0	4	0,1

* x 100.000 ajustadas por edad a la población europea estándar.

Fuente: Registro de Mortalidad. Dirección de Planificación y Ordenación Sanitaria. Departamento de Sanidad

Tabla 7. N° de defunciones y tasas por causas seleccionadas y territorio historico. CAPV 2001

CIE-10	Causas	Alava		Bizkaia		Gipuzkoa	
		Nº	Tasa*	Nº	Tasa*	Nº	Tasa*
A00-B99, R75	Enf. Infecciosas y parasitarias	49	13,5	212	13,1	116	12,1
A00-A09	Enf.infecciosas intestinales	3	0,7	8	0,4	5	0,5
A15-A19, B90	Tuberculosis y efectos tardíos	3	0,9	20	1,1	8	0,7
A39	Infecc. meningococica	1	0,7	2	0,3	0	0,0
A40-A41	Septicemia	22	5,3	90	4,8	60	5,8
B15-B19	Hepatitis vírica	2	0,5	27	1,7	12	1,2
B20-B24	SIDA	8	2,5	47	3,7	14	1,8
R75	VIH	0	0,0	1	0,1	0	0,0
	Resto de enf.infecc. y parasit.	10	3,0	18	1,1	17	2,1
C00-D48	Tumores	701	187,3	3.084	189,7	1.711	177,7
C00-C14	T.M.labio cav. bucal y faringe	13	4,1	80	5,8	41	5,0
C15	T.M. esófago	19	5,2	76	5,4	53	5,9
C16	T.M. estómago	64	15,9	230	13,8	122	12,4
C18	T.M. colon	59	16,0	265	14,9	158	15,1
C19-C21	T.M. recto, rectosigmoide y ano	27	7,0	92	5,4	38	3,8
C22	T.M. hígado, vías biliares intrahep.	27	7,3	137	7,9	65	6,4
C25	T.M. páncreas	38	9,9	133	8,0	83	9,2
	Otros T.M. digestivos	20	5,1	56	3,1	47	4,8
C32	T.M. laringe	15	4,2	73	5,2	31	3,7
C33-C34	T.M. traquea bronquios y pulmón	102	28,2	566	36,5	277	30,3
	Otros T.M. respirat. e intratorácicos	6	1,6	25	1,8	9	0,9
C40-C41	T.M. huesos y cartílagos artc.	1	0,4	5	0,3	4	0,4
C43	Melanoma maligno piel	5	1,4	19	1,1	10	1,4
	Otros T.M. de la piel y tej.bland.	11	3,4	21	1,4	19	2,0
C50	T.M. Mama**	43	24,4	202	23,3	111	21,6
C53	T.M. cuello útero**	2	1,2	21	2,5	6	1,5
C54-C55	T.M.de otras partes del útero**	9	4,8	31	3,1	22	3,7
C56	T.M. Ovario**	11	6,7	56	6,9	18	3,7
	Otros T.M. genitales femeninos**	3	1,4	11	0,8	8	1,1
C61	T.M. Próstata**	37	21,0	133	18,7	104	25,2
	Otros T.M.genitales masculinos**	0	0,0	5	0,9	3	0,8
C64	T.M. Riñón	12	3,1	67	4,0	28	3,3
C67	T.M. vejiga	22	5,9	124	7,4	61	5,6
	Otros T.M. vías urinarias	3	0,8	4	0,2	0	0,0
C71	T.M. encéfalo	15	4,1	57	3,8	56	6,3
	Otros T.M.neurológicos y endoc.	4	1,0	18	1,3	5	0,6
C76-C80, C97	T.M.sitios mal defin, secundarios.	66	17,1	256	15,3	150	15,0
C81-C90, C96	T.M. tejido linfático y org. hematop.	28	6,8	124	7,5	75	8,0
C91-C95	Leucemias	13	3,5	79	5,1	39	4,0
D00-D09	Tumores in situ	0	0,0	0	0,0	0	0,0
D10-D36	T.Benignos	1	0,2	14	0,7	6	0,6
D46	Síndrome Mielodisplásico	1	0,3	23	1,2	13	1,1
	Otros T.de comportamiento incierto	24	6,5	79	4,9	47	4,7
D50-D89	Enf. de la sangre y org.hematopoy.	9	1,9	54	3,1	15	1,5
D50-D77	Enf. de la sangre y org.hematopoy.	9	1,9	48	2,6	14	1,4
D80-D89	Trast.de la inmunidad	0	0,0	6	0,5	1	0,1
E00-E90	Enf. endocrinas nutricionales	59	13,2	263	13,5	177	14,9
E10-E14	Diabetes Mellitus	51	11,2	232	11,6	156	13,2
	Resto de enf. de las gland.endocri.	8	2,0	31	2,0	21	1,7
F00-F99	Trastornos Mentales	112	23,3	354	17,4	214	17,1
F00-F09	Trast. orgánicos senil y presenil	109	22,5	336	16,2	205	16,2
F10	Trast. por abuso de alcohol	2	0,7	6	0,4	2	0,2
F11-F16, F18,F19	Trast. por abuso de drogas	0	0,0	2	0,2	1	0,1
	Otros trast.mentales	1	0,2	10	0,6	6	0,6
G00-H95	Enf.del Sist.Nervioso y órg.senti.	104	24,6	380	20,5	238	21,4
G00-G03	Meningitis	1	0,2	3	0,2	4	0,4
G30	Enf. de Alzheimer	49	10,4	209	10,0	122	10,0
	Otras enf. sist. nervioso y órganos	54	14,0	168	10,4	112	11,0

Tabla 7. (Continuación)

CIE-10	Causas	Alava		Bizkaia		Gipuzkoa	
		Nº	Tasa*	Nº	Tasa*	Nº	Tasa*
I00-I99	Enf. Sistema Circulatorio	635	144,7	3.242	171,4	1.866	165,6
I05-I09	Enf. reumáticas crónicas corazón	10	2,3	42	2,3	23	2,1
I10-I15	Enf. hipertensiva	26	5,9	171	8,7	87	7,6
I21	IAM	110	27,9	476	27,4	275	25,8
I20, I22-I25	Otras enf.isquémicas	73	16,3	384	20,8	232	20,6
I50	Insuficiencia cardíaca	55	11,6	361	18,0	249	20,9
	Otras enf.del corazón	108	24,4	609	32,2	317	29,7
I60-I69	Enf. cerebro-vascular	185	41,5	932	48,4	539	46,7
I70	Ateroesclerosis	39	8,0	142	7,0	78	6,2
	Otras enf.de los vasos sanguíneos	29	6,9	125	6,7	66	6,0
J00-J99	Enf. Sistema Respiratorio	210	46,4	881	45,1	558	47,8
J10-J11	Influenza	1	0,2	1	0,1	3	0,3
J12-J18	Neumonías	35	7,2	115	6,1	74	6,3
J40-J44, J47	EPOC y enf. afines	80	18,0	389	19,7	257	21,8
J45-J46	Asma	6	1,3	20	1,2	4	0,4
J96	Insuficiencia respiratoria	21	4,8	105	5,5	54	4,6
	Otras enf.sistema respiratorio	67	14,8	251	12,7	166	14,5
K00-K93	Enf. Sistema Digestivo	112	26,2	575	33,5	292	28,4
K25-K28	Úlcera estómago, duodeno,yeyuno	5	1,2	24	1,3	4	0,3
K50-K52	Enteritis y colitis no infecc.	2	0,4	11	0,6	10	0,9
K55	Insuf. vascular intestinal	17	3,6	95	4,6	32	2,7
K70, K73-K74,K76.9	Cirrosis y enf. crónicas hígado	39	10,6	211	14,1	105	12,0
	Otras enf.sistema digestivo	49	10,5	234	12,8	141	12,5
L00-L99	Enf. de la piel y tej.celular subcut.	2	0,4	11	0,5	11	0,9
M00-M99	Enf. Sist. Osteomuscular y tej conj	10	2,0	80	4,2	56	4,7
M05-M06,M15-M19	Artritis reumatoide y osteartrosis	2	0,4	10	0,5	5	0,5
M80-M82,M84,2	Osteoporosis y fracturas patológ.	6	1,2	31	1,5	36	2,8
	Otras enf.sistema osteomuscular	2	0,4	39	2,2	15	1,4
N00-N99	Enf. Sistema Genitourinario	32	7,0	199	10,6	108	9,1
N00-N99	Enf.riñón y uréter	22	4,9	164	8,7	85	7,2
N40-N51	Enf.genitales masculino**	2	1,2	7	1,1	3	0,8
N60-N64,N70-N98	Enf.genital femenino y tast.mama**	1	0,5	5	0,4	0	0,0
	Otras enf.sistema genitourinario	7	1,5	23	1,3	20	1,6
P00-P96	Afec. originad.en periodo perinatal	3	1,9	16	2,8	16	4,2
Q00-Q99	Malformaciones congénitas	1	0,6	19	2,5	18	2,7
Q00-Q07	Malf.congénitas sist.nervioso	0	0,0	1	0,2	0	0,0
Q20-Q28	Malf.congénitas sist.circulatorio	0	0,0	10	1,4	8	1,3
	Otras malf. congénitas	1	0,6	8	0,9	10	1,4
R00-R74	Causas mal definidas	69	14,9	260	13,7	193	17,2
R98-R99	PCR, causa desconocida	29	6,3	76	4,1	100	9,1
R54	Senilidad	26	5,3	102	5,0	39	3,1
R95	Muerte súbita infantil	1	0,6	0	0,0	1	0,3
	Resto de causas mal definidas	13	2,7	81	4,5	53	4,7
V01-Y98	Causas Externas	111	32,3	378	26,5	271	33,6
V01-V89	Accidentes tráfico vehic.motor	43	13,8	113	8,6	89	12,3
	Otros accidentes transporte	3	0,9	7	0,5	10	1,5
W00-W19	Caídas accidentales	10	2,7	61	3,6	32	3,7
W65-W84	Ahogamiento,sumersión,sofoca.	8	1,9	15	1,0	23	2,5
X00-X19	Accidentes por fuego,humo	1	0,3	8	0,5	2	0,2
X41-X42,X44-X45	Envene.accidental por drogas	3	0,9	26	2,0	9	1,2
	Otros envenenamientos accident.	0	0,0	2	0,1	3	0,4
	Otros accidentes	10	2,7	22	1,4	25	2,8
X60-X84	Suicidio y autolesiones	27	7,7	73	5,2	52	6,1
X85-Y09	Homicidios	1	0,3	11	0,9	9	1,2
Y10-Y34	Eventos de intención no determid.	0	0,0	15	1,1	3	0,4
Y40-Y84	Complic.atención médica o quirurg.	4	1,0	24	1,4	12	1,1
	Otras causas externas	1	0,2	1	0,1	2	0,2

* x 100.000 ajustadas por edad a la población europea estándar.

** Las Tasas se refieren a las poblaciones del sexo respectivo.

Fuente: Registro de Mortalidad. Dirección de Planificación y Ordenación Sanitaria. Departamento de Sanidad.

Tabla 8. N° de defunciones y tasas de mortalidad infantil por territorio histórico y sexo. CAPV 2001

	Niños		Niñas		Ambos sexos	
	Nº	Tasa*	Nº	Tasa*	Nº	Tasa*
Alava	5	4,1	0	0	5	2,1
Bizkaia	18	3,8	12	2,8	30	3,3
Gipuzkoa	13	4,1	12	4,1	25	4,1
CAPV	36	3,93	34	2,83	60	3,4

* x 1.000 nacidos vivos

Fuente:

Registro de Mortalidad. Dirección de Planificación y Ordenación Sanitaria. Departamento de Sanidad.

Tabla 9. N° de defunciones y tasas de mortalidad infantil según periodos por sexo y territorio histórico. CAPV 2001

	Alava				Bizkaia				Gipuzkoa				CAPV			
	Niños		Niñas		Niños		Niñas		Niños		Niñas		Niños		Niñas	
	Nº	Tasa	Nº	Tasa	Nº	Tasa	Nº	Tasa	Nº	Tasa	Nº	Tasa	Nº	Tasa	Nº	Tasa
Neonatal Precoz*	2	1,6	0	-	10	2,1	5	1,2	7	2,2	6	2,0	19	2,1	11	1,3
Neonatal Tardía*	2	1,6	0	-	4	0,9	4	0,9	2	0,6	2	0,7	8	0,9	6	0,7
Neonatal*	4	3,3	0	-	14	3,0	9	2,1	9	2,8	8	2,7	27	3,0	17	2,0
Postneonatal*	1	0,8	0	-	4	0,9	3	0,7	4	1,3	4	1,4	9	1,0	7	0,8
Perinatal**	3	2,4	4	3,3	27	5,7	37	8,5	13	4,0	17	5,7	43	4,7	58	6,8

*Tasa x 1.000 nacidos vivos

** Tasa x 1.000 nacidos totales (nacidos vivos más nacidos muertos)

Fuente:

Registro de Mortalidad. Dirección de Planificación y Ordenación Sanitaria. Departamento de Sanidad

Tabla 10. Esperanza de vida por edad, sexo y territorio histórico. CAPV 2001

Edad	ALAVA			BIZKAIA			GIPUZKOA			
	EV	IC al 95%		EV	IC al 95%		EV	IC al 95%	EV	
Hombres										
<1	77,10	75,66	78,54	76,46	75,77	77,15	76,57	75,67	77,46	76,58
1-4	76,41	74,98	77,83	75,75	75,07	76,43	75,88	75,00	76,76	75,87
5-9	72,54	71,17	73,90	71,80	71,13	72,47	71,96	71,09	72,82	71,94
10-14	67,60	66,27	68,92	66,89	66,24	67,53	66,96	66,09	67,82	67,00
15-19	62,70	61,42	63,99	61,91	61,28	62,55	62,00	61,15	62,85	62,04
20-24	57,93	56,69	59,16	56,99	56,37	57,62	57,17	56,35	57,99	57,17
25-29	53,15	51,95	54,34	52,15	51,54	52,77	52,39	51,59	53,19	52,36
30-34	48,31	47,14	49,48	47,42	46,83	48,01	47,58	46,80	48,36	47,58
35-39	43,51	42,37	44,65	42,66	42,08	43,23	42,80	42,04	43,56	42,81
40-44	38,82	37,71	39,92	38,04	37,49	38,59	38,16	37,43	38,90	38,18
45-49	34,14	33,06	35,21	33,36	32,83	33,90	33,58	32,87	34,29	33,53
50-54	29,61	28,58	30,64	28,89	28,38	29,40	29,12	28,45	29,80	29,05
55-59	25,26	24,28	26,24	24,56	24,08	25,05	24,98	24,35	25,61	24,78
60-64	21,17	20,25	22,08	20,53	20,09	20,98	20,95	20,37	21,54	20,75
65-69	17,36	16,54	18,19	16,78	16,39	17,17	17,03	16,50	17,56	16,93
70-74	13,84	13,09	14,58	13,29	12,93	13,64	13,45	12,97	13,93	13,41
75-79	10,46	9,80	11,13	10,17	9,84	10,50	10,33	9,90	10,77	10,26
80-84	7,64	7,09	8,19	7,55	7,27	7,84	7,70	7,33	8,07	7,61
85 y +	5,26	5,26	5,26	5,44	5,44	5,44	5,56	5,56	5,56	5,45
Mujeres										
<1	84,95	83,72	86,18	84,19	83,58	84,80	84,36	83,59	85,13	84,33
1-4	83,95	82,72	85,18	83,41	82,81	84,01	83,71	82,95	84,46	83,57
5-9	80,02	78,83	81,21	79,51	78,95	80,08	79,76	79,03	80,49	79,65
10-14	75,02	73,83	76,21	74,51	73,95	75,08	74,76	74,03	75,49	74,65
15-19	70,02	68,83	71,21	69,55	68,99	70,10	69,79	69,07	70,51	69,68
20-24	65,07	63,89	66,24	64,59	64,05	65,14	64,85	64,15	65,56	64,73
25-29	60,09	58,93	61,26	59,66	59,12	60,19	59,92	59,22	60,61	59,79
30-34	55,14	53,98	56,30	54,75	54,23	55,28	55,05	54,38	55,73	54,89
35-39	50,39	49,27	51,50	49,91	49,40	50,42	50,14	49,48	50,80	50,04
40-44	45,54	44,45	46,64	45,10	44,61	45,59	45,32	44,68	45,96	45,22
45-49	40,75	39,68	41,81	40,33	39,85	40,81	40,51	39,89	41,14	40,43
50-54	36,08	35,06	37,10	35,60	35,15	36,06	35,78	35,18	36,37	35,71
55-59	31,54	30,58	32,51	30,94	30,51	31,37	31,14	30,57	31,70	31,07
60-64	26,91	25,99	27,83	26,30	25,90	26,71	26,62	26,10	27,14	26,48
65-69	22,53	21,70	23,36	21,85	21,48	22,21	22,05	21,58	22,53	21,99
70-74	18,22	17,46	18,98	17,51	17,18	17,85	17,59	17,15	18,03	17,62
75-79	14,20	13,53	14,87	13,49	13,20	13,79	13,61	13,22	13,99	13,61
80-84	10,49	9,93	11,04	9,87	9,63	10,12	10,00	9,69	10,31	9,99
85 y +	7,76	7,76	7,76	7,09	7,09	7,09	7,15	7,15	7,15	7,19

**Tabla 11. N° de APVP* y tasas por causas seleccionadas y sexo.
CAPV 2001**

CIE-10	Causas	Hombres		Mujeres		Ambos sexos	
		N°	Tasa**	N°	Tasa**	N°	Tasa**
A00-B99, R75	Enf. Infecciosas y parasitarias	2520	2,46	955	1,0	33.475	1,72
A00-A09	Enf.infecciosas intestinales	8	0,0	0	0,0	8	0,0
A15-A19, B90	Tuberculosis y efectos tardíos	93	0,1	23	0,0	115	0,1
A39	Infec. meningococica	115	0,2	67	0,2	182	0,2
A40-A41	Septicemia	348	0,3	215	0,2	563	0,3
B15-B19	Hepatitis vírica	278	0,3	13	0,0	290	0,1
B20-B24	SIDA	1.463	1,3	580	0,5	2.043	0,9
R75	VIH	38	0,0	0	0,0	38	0,0
	Resto de enf.infecc. y parasit.	218	0,2	58	0,1	275	0,1
C00-D48	Tumores	17.546	18,3	9.972	10,0	27.518	14,1
C00-C14	T.M.labio cav. bucal y faringe	883	0,9	233	0,2	1.115	0,6
C15	T.M. esófago	970	1,0	58	0,1	1.028	0,5
C16	T.M. estómago	1.075	1,1	375	0,4	1.450	0,7
C18	T.M. colon	928	0,9	465	0,5	1.393	0,7
C19-C21	T.M. recto, rectosigmoide y ano	368	0,4	145	0,1	513	0,3
C22	T.M. hígado, vías biliares intrahep.	520	0,5	145	0,1	665	0,3
C25	T.M. páncreas	608	0,6	565	0,6	1.173	0,6
	Otros T.M. digestivos	235	0,2	210	0,2	445	0,2
C32	T.M. laringe	915	0,9	53	0,1	968	0,5
C33-C34	T.M. traquea bronquios y pulmón	4.595	4,7	993	1,0	5.588	2,8
	Otros T.M. respirat. e intratorácicos	310	0,4	50	0,1	360	0,2
C40-C41	T.M. huesos y cartílagos artc.	38	0,0	3	0,0	40	0,0
C43	Melanoma maligno piel	120	0,1	225	0,2	345	0,2
	Otros T.M. de la piel y tej.bland.	183	0,2	333	0,3	515	0,3
C50	T.M. mama	18	0,0	2.788	2,7	2.805	1,4
C53	T.M. cuello útero	0	0,0	273	0,3	273	0,1
C54-C55	T.M.de otras partes del útero	0	0,0	188	0,2	188	0,1
C56	T.M. ovario	0	0,0	525	0,5	525	0,3
	Otros T.M. genitales femeninos	0	0,0	28	0,0	28	0,0
C61	T.M. próstata	330	0,3	0	0,0	330	0,2
	Otros T.M.genitales masculinos	103	0,1	0	0,0	103	0,1
C64	T.M. Riñón	465	0,5	138	0,1	603	0,3
C67	T.M. vejiga	555	0,6	58	0,1	613	0,3
	Otros T.M. vías urinarias	5	0,0	18	0,0	23	0,0
C71	T.M. encéfalo	538	0,6	563	0,6	1.100	0,6
	Otros T.M.neurológicos y endoc.	130	0,2	100	0,1	230	0,2
C76-C80, C97	T.M.sitios mal defin, secundarios.	1.443	1,5	413	0,4	1.855	1,0
C81-C90, C96	T.M. tejido linfático y org. hematop.	912	1,0	385	0,4	1.297	0,7
C91-C95	Leucemias	665	0,8	307	0,4	972	0,6
D00-D09	Tumores in situ	0	0,0	0	0,0	0	0,0
D10-D36	T.Benignos	45	0,1	5	0,0	50	0,0
D46	Síndrome Mielodisplásico	33	0,0	0	0,0	33	0,0
	Otros T.de comportamiento incierto	563	0,6	337	0,4	900	0,5
D50-D89	Enf. de la sangre y org.hematopoy.	68	0,1	148	0,2	251	0,1
D50-D77	Enf. de la sangre y org.hematopoy.	35	0,0	148	0,2	183	0,1
D80-D89	Trast.de la inmunidad	33	0,0	0	0,0	33	0,0
E00-E90	Enf. endocrinas nutricionales	348	0,4	192	0,3	540	0,3
E10-E14	Diabetes Mellitus	258	0,3	88	0,1	345	0,2
	Resto de enf. de las gland.endocri.	90	0,1	105	0,2	195	0,1
F00-F99	Trastornos Mentales	328	0,3	88	0,1	415	0,2
F00-F09	Trast. orgánicos senil y presenil	15	0,0	20	0,0	35	0,0
F10	Trast. por abuso de alcohol	100	0,1	28	0,0	128	0,1
F11-F16, F18,F19	Trast. por abuso de drogas	103	0,1	0	0,0	103	0,1
	Otros trast.mentales	110	0,1	40	0,0	150	0,1
G00-H95	Enf.del Sist.Nervioso y órg.senti.	1.288	1,6	745	0,7	2.033	1,2
G00-G03	Meningitis	25	0,0	40	0,0	65	0,0
G30	Enf. de Alzheimer	58	0,1	30	0,0	88	0,0
	Otras enf. sist. nervioso y órganos	1.206	1,5	675	0,7	1.881	1,1

Tabla 11. (Continuación)

CIE-10	Causas	Hombres		Mujeres		Ambos sexos	
		Nº	Tasa**	Nº	Tasa**	Nº	Tasa**
I00-I99	Enf. Sistema Circulatorio	8.220	8,3	2.432	2,5	10.652	5,4
I05-I09	Enf. reumáticas crónicas corazón	20	0,0	113	0,1	133	0,1
I10-I15	Enf. hipertensiva	183	0,2	60	0,1	243	0,1
I21	IAM	2.420	2,5	353	0,3	2.773	1,4
I20, I22-I25	Otras enf. isquémicas	1.210	1,2	158	0,2	1.368	0,7
I50	Insuficiencia cardíaca	360	0,4	100	0,1	460	0,2
	Otras enf. del corazón	1.660	1,7	625	0,7	2.285	1,2
I60-I69	Enf. cerebro-vascular	1.850	1,9	968	0,9	2.818	1,4
I70	Aterosclerosis	38	0,0	8	0,0	45	0,0
	Otras enf. de los vasos sanguíneos	480	0,5	50	0,1	530	0,3
J00-J99	Enf. Sistema Respiratorio	1.375	1,5	410	0,5	1.784	1,0
J10-J11	Influenza	0	0,0	3	0,0	3	0,0
J12-J18	Neumonías	183	0,2	35	0,0	218	0,1
J40-J44, J47	EPOC y enf. afines	375	0,4	113	0,1	488	0,2
J45-J46	Asma	193	0,2	35	0,0	228	0,1
J96	Insuficiencia respiratoria	178	0,2	102	0,2	280	0,2
	Otras enf. sistema respiratorio	447	0,5	123	0,1	570	0,3
K00-K93	Enf. Sistema Digestivo	2.755	2,8	928	0,9	3.683	1,8
K25-K28	Úlcera estómago, duodeno, yeyuno	70	0,1	5	0,0	75	0,0
K50-K52	Enteritis y colitis no infecc.	48	0,1	20	0,0	68	0,0
K55	Insuf. vascular intestinal	40	0,0	5	0,0	45	0,0
K70, K73-K74, K76.9	Cirrosis y enf. crónicas hígado	1.990	2,0	563	0,6	2.553	1,3
	Otras enf. sistema digestivo	608	0,6	335	0,3	943	0,5
L00-L99	Enf. de la piel y tej. celular subcut.	0	0,0	0	0,0	0	0,0
M00-M99	Enf. Sist. Osteomuscular y tej conj	68	0,1	138	0,2	205	0,1
M05-M06, M15-M19	Artritis reumatoide y osteoartritis	18	0,0	3	0,0	20	0,0
M80-M82, M84, 2	Osteoporosis y fracturas patológ.	0	0,0	8	0,0	8	0,0
	Otras enf. sistema osteomuscular	50	0,1	128	0,2	178	0,1
N00-N99	Enf. Sistema Genitourinario	323	0,3	178	0,2	500	0,2
N00-N99	Enf. riñón y uréter	255	0,3	163	0,2	418	0,2
N40-N51	Enf. genitales masculino	20	0,0	0	0,0	20	0,0
N60-N64, N70-N98	Enf. genital femenino y tact. mama	0	0,0	13	0,0	13	0,0
	Otras enf. sistema genitourinario	48	0,1	3	0,0	50	0,0
P00-P96	Afec. originad. en periodo perinatal	0	0,0	67	0,2	67	0,1
Q00-Q99	Malformaciones congénitas	290	0,3	195	0,2	485	0,2
Q00-Q07	Malf. congénitas sist. nervioso	0	0,0	0	0,0	0	0,0
Q20-Q28	Malf. congénitas sist. circulatorio	165	0,2	98	0,1	263	0,1
	Otras malf. congénitas	125	0,1	98	0,1	223	0,1
R00-R74	Causas mal definidas	755	0,7	160	0,2	915	0,4
R98-R99	PCR, causa desconocida	458	0,4	80	0,1	538	0,3
R54	Senilidad	0	0,0	0	0,0	0	0,0
R95	Muerte súbita infantil	0	0,0	0	0,0	0	0,0
	Resto de causas mal definidas	260	0,3	80	0,1	340	0,2
V01-Y98	Causas Externas	11.880	11,6	2.800	2,9	14.680	7,3
V01-V89	Accidentes tráfico vehic. motor	5.393	5,4	1.265	1,4	6.657	3,5
	Otros accidentes transporte	385	0,4	35	0,0	420	0,2
W00-W19	Caidas accidentales	953	1,0	60	0,1	1.013	0,5
W65-W84	Ahogamiento, sumersión, sofoca.	275	0,3	30	0,0	305	0,2
X00-X19	Accidentes por fuego, humo	110	0,1	13	0,0	123	0,1
X41-X42, X44-X45	Envene. accidental por drogas	1.075	1,0	158	0,2	1.233	0,6
	Otros envenenamientos accident.	68	0,1	0	0,0	68	0,0
	Otros accidentes	785	0,7	135	0,1	920	0,4
X60-X84	Suicidio y autolesiones	1.980	1,8	820	0,8	2.800	1,3
X85-Y09	Homicidios	438	0,4	135	0,2	573	0,3
Y10-Y34	Eventos de intención no determid.	280	0,3	130	0,1	410	0,2
Y40-Y84	Complic. atención médica o quirurg.	140	0,1	20	0,0	160	0,1
	Otras causas externas	0	0,0	0	0,0	0	0,0

* Años Potenciales de Vida Perdidos

** x 1.000 ajustadas por edad a la población europea estándar.

Fuente: Registro de Mortalidad. Dirección de Planificación y Ordenación Sanitaria. Departamento de Sanidad

**Tabla 12 A. N° APVP* y tasas por causas seleccionadas por sexo.
ALAVA 2001**

Hombres

CIE-10	Causas	APVP	Tasa**	Tasa***
V01-V89	Accidente tráfico vehíc. Motor	1.063	8,31	7,73
C33-C34	T.M. Traquea bronquios y pulmón	633	4,94	4,58
I21	IAM	423	3,30	3,05
X60-X84	Suicidio y autolesiones	328	2,56	2,11
I60-I69	Enf.cerebro-vascular	310	2,42	2,55
K70,K73-K74,K76,9	Cirrosis y enf.crónicas hígado	213	1,66	1,54
C76-C80,C97	T.M.de sitios mal definid., secund.	190	1,49	1,42
C18	T.M.de colon	155	1,21	1,12
B20-B24	SIDA	143	1,11	0,95
C16	T.M. de estomago	138	1,07	1,01

Mujeres

CIE-10	Causas	APVP	Tasa**	Tasa***
C50	T.M.de mama	450	3,62	3,17
V01-V89	Accidente tráfico vehíc. Motor	153	1,23	1,19
X60-X84	Suicidio y autolesiones	145	1,16	0,97
I60-I69	Enf.cerebro-vascular	143	1,14	1,02
C18	T.M.de colon	138	1,10	1,04
C25	T.M.de páncreas	105	0,84	0,78
A40-A41	Septicemia	83	0,66	0,56
C71	T.M.de encéfalo	80	0,64	0,56
C56	T.M ovario	70	0,56	0,54
C43	Melanoma maligno de piel	68	0,54	0,47

Ambos sexos

CIE-10	Causas	APVP	Tasa**	Tasa***
V01-V89	Accidente tráfico vehíc. Motor	1.215	4,81	4,52
C33-C34	T.M. Traquea bronquios y pulmón	673	2,66	2,46
X60-X84	Suicidio y autolesiones	473	1,87	1,55
I21	IAM	463	1,83	1,70
I60-I69	Enf.cerebro-vascular	453	1,79	1,80
C50	T.M.de mama	450	1,78	1,57
C18	T.M.de colon	293	1,16	1,08
K70,K73-K74,K76,9	Cirrosis y enf.crónicas hígado	255	1,01	0,91
C76-C80,C97	T.M.de sitios mal definid., secund.	243	0,96	0,93
B20-B24	SIDA	205	0,81	0,70

*Años Potenciales de Vida Perdidos

**Bruta x 1.000.

*** x 1.000 ajustada por edad a la población europea estándar.

Fuente:

Registro de Mortalidad. Dirección de Planificación y Ordenación Sanitaria. Departamento de Sanidad.

**Tabla 12 B. N° APVP* y tasas por causas seleccionadas por sexo.
BIZKAIA 2001**

Hombres

CIE-10	Causas	APVP	Tasa**	Tasa***
V01-V89	Accidente tráfico vehíc. Motor	2.673	5,52	5,11
C33-C34	T.M. Traquea bronquios y pulmón	2.293	4,73	4,09
I21	IAM	1.210	2,50	2,35
K70,K73-K74,K76,9	Cirrosis y enf.crónicas hígado	1.203	2,48	2,27
X60-X84	Suicidio y autolesiones	1.090	2,25	1,88
B20-B24	SIDA	923	1,90	1,58
I60-I69	Enf.cerebro-vascular	900	1,86	1,66
C76-C80,C97	T.M.de sitios mal definid., secund.	833	1,72	1,60
X41-X42,X44-X45	Envene.accidental por drogas	778	1,61	1,29
C16	T.M.de estomago	640	1,32	1,24

Mujeres

CIE-10	Causas	APVP	Tasa**	Tasa***
C50	T.M.de mama	1.523	3,13	2,74
I60-I69	Enf.cerebro-vascular	615	1,27	1,10
C33-C34	T.M. Traquea bronquios y pulmón	588	1,21	1,06
V01-V89	Accidente tráfico vehíc. Motor	515	1,06	1,22
B20-B24	SIDA	475	0,98	0,80
X60-X84	Suicidio y autolesiones	418	0,86	0,72
C56	T.M ovario	318	0,65	0,59
I21	IAM	278	0,57	0,49
C18	T.M.de colon	273	0,56	0,49
C25	T.M.de páncreas	263	0,54	0,46

Ambos sexos

CIE-10	Causas	APVP	Tasa**	Tasa***
C33-C34	T.M. Traquea bronquios y pulmón	3.260	3,36	3,03
V01-V89	Accidente tráfico vehíc. Motor	2.807	2,89	2,67
C50	T.M.de mama	1.538	1,58	1,40
I60-I69	Enf.cerebro-vascular	1.515	1,56	1,37
X60-X84	Suicidio y autolesiones	1.508	1,55	1,30
I21	IAM	1.488	1,53	1,40
K70,K73-K74,K76,9	Cirrosis y enf.crónicas hígado	1.420	1,46	1,32
B20-B24	SIDA	1.398	1,44	1,19
C76-C80,C97	T.M.de sitios mal definid., secund.	1.040	1,07	0,97
C16	T.M.de estomago	875	0,90	0,82

*Años Potenciales de Vida Perdidos

**Bruta x 1.000.

*** x 1.000 ajustada por edad a la población europea estándar.

Fuente:

Registro de Mortalidad. Dirección de Planificación y Ordenación Sanitaria. Departamento de Sanidad.

**Tabla 12 C. N° APVP* y tasas por causas seleccionadas por sexo.
GIPUZKOA 2001**

Hombres

CIE-10	Causas	APVP	Tasa**	Tasa***
V01-V89	Accidente tráfico vehíc. motor	2.038	6,90	6,63
C33-C34	T.M. Traquea bronquios y pulmón	1.290	4,37	4,05
I21	IAM	788	2,67	2,40
I60-I69	Enf.cerebro-vascular	640	2,17	1,94
K70,K73-K74,K76,9	Cirrosis y enf.crónicas hígado	575	1,95	1,74
X60-X84	Suicidio y autolesiones	563	1,90	1,58
C76-C80,C97	T.M.de sitios mal definid., secund.	420	1,42	1,31
B20-B24	SIDA	398	1,35	1,12
C18	T.M.de colon	368	1,24	1,15
W00-W19	Caidas accidentales	348	1,18	1,26

Mujeres

CIE-10	Causas	APVP	Tasa**	Tasa***
C50	T.M.de mama	815	2,82	2,45
V01-V89	Accidente tráfico vehíc. motor	598	2,07	1,94
C33-C34	T.M. Traquea bronquios y pulmón	365	1,26	1,12
K70,K73-K74,K76,9	Cirrosis y enf.crónicas hígado	303	1,05	0,96
X60-X84	Suicidio y autolesiones	258	0,89	0,74
C71	T.M.de encéfalo	253	0,87	0,76
I60-I69	Enf.cerebro-vascular	210	0,73	0,63
C25	T.M.de páncreas	198	0,68	0,60
C76-C80,C97	T.M.de sitios mal definid., secund.	153	0,53	0,56
C56	T.M ovario	138	0,48	0,43

Ambos sexos

CIE-10	Causas	APVP	Tasa**	Tasa***
V01-V89	Accidente tráfico vehíc. motor	2.635	4,51	4,33
C33-C34	T.M. Traquea bronquios y pulmón	1.655	2,83	2,57
K70,K73-K74,K76,9	Cirrosis y enf.crónicas hígado	878	1,50	1,35
I60-I69	Enf.cerebro-vascular	850	1,45	1,29
I21	IAM	823	1,41	1,25
X60-X84	Suicidio y autolesiones	820	1,40	1,17
C50	T.M.de mama	818	1,40	1,23
C76-C80,C97	T.M.de sitios mal definid., secund.	573	0,98	0,93
C25	T.M.de páncreas	475	0,81	0,74
B20-B24	SIDA	440	0,75	0,62

*Años Potenciales de Vida Perdidos

**Bruta x 1.000.

*** x 1.000 ajustada por edad a la población europea estándar.

Fuente:

Registro de Mortalidad. Dirección de Planificación y Ordenación Sanitaria. Departamento de Sanidad.

**Tabla 13. Evolución temporal de la mortalidad por enfermedades del sistema circulatorio
CAPV 1992-2001**

CIE-10		Hombres			Mujeres			Ambos sexos		
		Tasa* 1992	Tasa* 2001	% Cambio 1992-2001	Tasa* 1992	Tasa* 2001	% Cambio 1992-2001	Tasa* 1992	Tasa* 2001	% Cambio 1992-2001
100-199	Sist. Circulatorio	300,6	216,1	-3,6**	178,3	126,1	-3,1**	231,3	166,1	-3,3**
120-125	C. isquémica	95,6	73,3	-2,1**	35,4	26,8	-2,3**	60,9	47,1	-2,1**
I50,R09.2	Insf. cardiaca	48,5	20,5	-10,2**	32,0	18,7	-5,5**	39,9	20,0	-7,3**
I60-I69	Enf. cerebro-vascular	73,3	55,3	-2,7**	57,1	40,2	-2,8**	64,5	47,0	-2,8**
I00-I15, I26-I49, I51, I70-I99	Resto circulatorio	83,2	69,1	-1,1**	53,9	42,3	-0,7	66,0	53,9	-0,9**

* x 100.000 ajustadas por edad a la población europea estándar.

** Diferencia estadísticamente significativa

Fuente:

Registro de Mortalidad. Dirección de Planificación y Ordenación Sanitaria. Departamento de Sanidad.

Tabla 13 A. N° de defunciones y tasas por enfermedades del sistema circulatorio ¹ y sexo. CAPV 1992-2001

	Hombres				Mujeres				Ambos sexos			
	N°	Tasa*	Tasa**	IC95%	N°	Tasa*	Tasa**	IC95%	N°	Tasa*	Tasa**	IC95%
1992	2.812	272,4	300,6	(289,4 - 311,7)	3.035	283,6	178,3	(171,9 - 184,7)	5.847	278,1	231,3	(225,4 - 237,3)
1993	2.710	262,8	279,1	(268,6 - 289,7)	3.021	282,2	168,7	(162,6 - 174,7)	5.731	272,7	217,1	(211,6 - 222,7)
1994	2.710	263,2	272,4	(262,2 - 282,7)	2.989	279,1	160,7	(154,9 - 166,6)	5.699	271,3	207,7	(202,4 - 213,1)
1995	2.826	274,9	273,0	(263,0 - 283,1)	3.181	297,0	161,9	(156,2 - 167,6)	6.007	286,2	210,7	(205,3 - 216,0)
1996	2.858	278,4	266,8	(257,0 - 276,6)	3.295	307,5	162,3	(156,7 - 167,9)	6.153	293,3	208,8	(203,6 - 214,1)
1997	2.830	276,1	256,4	(247,0 - 265,9)	3.097	289,0	146,2	(141,0 - 151,5)	5.927	282,7	193,6	(188,7 - 198,5)
1998	2.808	274,3	249,1	(239,9 - 258,3)	3.320	309,7	151,8	(146,5 - 157,1)	6.128	292,4	194,1	(189,2 - 199,0)
1999	2.869	280,7	246,9	(237,9 - 256,0)	3.201	298,5	140,1	(135,1 - 145,1)	6.070	289,8	185,9	(181,2 - 190,6)
2000	2.839	278,1	239,3	(230,4 - 248,1)	3.061	285,4	130,9	(126,1 - 135,8)	5.900	281,9	177,5	(172,9 - 182,1)
2001	2.686	263,9	216,1	(207,9 - 224,3)	3.057	287,1	126,4	(121,7 - 131,0)	5.743	275,8	166,1	(161,7 - 170,5)

¹ Enfermedades del sistema circulatorio CIE-9: 390-459, CIE-10: I00-I99.

* Bruta x 100.000

** x 100.000 ajustadas por edad a la población europea estándar.

Fuente:

Registro de Mortalidad. Dirección de Planificación y Ordenación Sanitaria. Departamento de Sanidad.

Tabla 13 B. N° de defunciones y tasas por cardiopatía isquémica ¹ y sexo. CAPV 1992-2001

	Hombres				Mujeres				Ambos sexos			
	N°	Tasa*	Tasa**	IC95%	N°	Tasa*	Tasa**	IC95%	N°	Tasa*	Tasa**	IC95%
1992	920	89,1	95,6	(89,3- 101,9)	591	55,2	35,4	(32,5- 38,3)	1.511	71,9	60,9	(57,8- 64,0)
1993	933	90,5	93,1	(87,1- 99,2)	636	59,4	36,8	(33,9- 39,7)	1.569	74,7	61,1	(58,0- 64,2)
1994	860	83,5	83,5	(77,8- 89,2)	609	56,9	34,0	(31,3- 36,8)	1.469	69,9	54,9	(52,0- 57,7)
1995	931	90,6	88,3	(82,6- 94,1)	697	65,1	36,2	(33,4- 39,0)	1.628	77,6	58,5	(55,6- 61,4)
1996	1.095	106,7	99,1	(93,2- 105,1)	766	71,5	38,4	(35,6- 41,2)	1.861	88,7	65,3	(62,2- 68,3)
1997	1.037	101,2	91,7	(86,1- 97,4)	690	64,4	34,0	(31,4- 36,6)	1.727	82,4	58,9	(56,1- 61,8)
1998	987	96,4	85,6	(80,2- 91,0)	684	63,8	32,2	(29,7- 34,8)	1.671	79,7	55,3	(52,6- 58,0)
1999	1.006	98,4	85,4	(80,1- 90,8)	686	64,0	31,1	(28,7- 33,6)	1.692	80,8	54,1	(51,4- 56,7)
2000	1.019	99,8	84,9	(79,6- 90,2)	658	61,4	29,2	(26,9- 31,6)	1.677	80,1	53,4	(50,7- 56,0)
2001	920	90,4	73,3	(68,5- 78,2)	630	59,2	26,8	(24,6- 29,0)	1.550	74,4	47,1	(44,7- 49,6)

¹ Cardiopatía isquémica: CIE-9: 410-414, CIE-10: I20-I25.

* Bruta x 100.000

** x 100.000 ajustadas por edad a la población europea estándar.

Fuente:

Registro de Mortalidad. Dirección de Planificación y Ordenación Sanitaria. Departamento de Sanidad.

**Tabla 13 C. N° de defunciones y tasas por Insuficiencia cardiaca ¹ y sexo.
CAPV 1992-2001**

	Hombres				Mujeres				Ambos sexos			
	Nº	Tasa*	Tasa**	IC95%	Nº	Tasa*	Tasa**	IC95%	Nº	Tasa*	Tasa**	IC95%
1992	444	43,0	48,5	(43,9- 53,1)	554	51,8	32,0	(29,2- 34,7)	998	47,5	39,9	(37,4- 42,4)
1993	387	37,5	40,4	(36,3- 44,5)	586	54,7	32,2	(29,6- 34,9)	973	46,3	36,9	(34,5- 39,2)
1994	433	42,1	44,4	(40,2- 48,7)	579	54,1	30,1	(27,6- 32,6)	1012	48,2	37,1	(34,8- 39,4)
1995	384	37,4	38,3	(34,4- 42,2)	604	56,4	30,2	(27,8- 32,7)	988	47,1	34,8	(32,6- 37,0)
1996	263	25,6	26,5	(23,3- 29,8)	551	51,4	25,7	(23,5- 27,9)	814	38,8	26,7	(24,8- 28,5)
1997	244	23,8	23,7	(20,7- 26,7)	477	44,5	20,9	(19,0- 22,8)	721	34,4	22,3	(20,7- 24,0)
1998	253	24,7	24,0	(21,0- 27,0)	529	49,4	22,7	(20,7- 24,7)	782	37,3	23,5	(21,8- 25,2)
1999	298	29,2	27,1	(24,0- 30,2)	494	46,1	20,1	(18,3- 21,9)	792	37,8	22,9	(21,3- 24,5)
2000	241	23,6	21,6	(18,9- 24,4)	454	42,3	17,8	(16,1- 19,5)	695	33,2	19,7	(18,2- 21,2)
2001	243	23,9	20,5	(17,9- 23,2)	489	45,9	18,7	(17,0- 20,4)	732	35,2	20,0	(18,6- 21,5)

¹ Insuficiencia cardiaca CIE-9: 428, CIE-10: I50,R09.2.

* Bruta x 100.000

** x 100.000 ajustadas por edad a la población europea estándar.

Fuente:

Registro de Mortalidad. Dirección de Planificación y Ordenación Sanitaria. Departamento de Sanidad.

Tabla 13 D. N° de defunciones y tasas por enfermedades cerebrovasculares ¹ y sexo. CAPV 1992-2001

	Hombres				Mujeres				Ambos sexos			
	N°	Tasa*	Tasa**	IC95%	N°	Tasa*	Tasa**	IC95%	N°	Tasa*	Tasa**	IC95%
1992	688	66,6	73,3	(67,7- 78,9)	982	91,8	57,1	(53,5- 60,7)	1670	79,4	64,5	(61,4- 67,7)
1993	671	65,1	70,1	(64,7- 75,5)	919	85,8	50,9	(47,6- 54,3)	1590	75,7	59,1	(56,2- 62,0)
1994	696	67,6	71,0	(65,7- 76,4)	950	88,7	50,9	(47,6- 54,3)	1646	78,4	59,1	(56,2- 61,9)
1995	726	70,6	70,5	(65,3- 75,7)	972	90,7	49,2	(46,0- 52,4)	1698	80,9	58,4	(55,6- 61,2)
1996	710	69,2	67,1	(62,1- 72,1)	929	86,7	45,8	(42,8- 48,9)	1639	78,1	54,6	(51,9- 57,3)
1997	742	72,4	67,2	(62,3- 72,1)	911	85,0	43,2	(40,3- 46,1)	1653	78,8	53,0	(50,4- 55,6)
1998	700	68,4	62,0	(57,4- 66,7)	1005	93,8	46,9	(43,8- 49,9)	1705	81,4	53,3	(50,7- 55,9)
1999	724	70,8	62,1	(57,5- 66,6)	1027	95,8	45,4	(42,5- 48,3)	1751	83,6	52,7	(50,1- 55,2)
2000	747	73,2	62,1	(57,6- 66,7)	925	86,3	40,1	(37,3- 42,8)	1672	79,9	49,4	(47,0- 51,8)
2001	703	69,1	55,3	(51,1- 59,4)	953	89,5	40,2	(37,5- 42,9)	1656	79,5	47,0	(44,7- 49,3)

¹ Enfermedades cerebrovasculares CIE-9: 430-434, 436-438 CIE-10: I60-I69.

* Bruta x 100.000

** x 100.000 ajustadas por edad a la población europea estándar.

Fuente:

Registro de Mortalidad. Dirección de Planificación y Ordenación Sanitaria. Departamento de Sanidad.

**Tabla 13 E. N° de defunciones y tasas por resto sistema circulatorio ¹ y sexo.
CAPV 1992-2001**

	Hombres				Mujeres				Ambos sexos			
	N°	Tasa*	Tasa**	IC95%	N°	Tasa*	Tasa**	IC95%	N°	Tasa*	Tasa**	IC95%
1992	760	73,6	83,2	(77,2 - 89,2)	908	84,8	53,9	(50,3 - 57,5)	1.668	79,3	66,0	(62,8 - 69,2)
1993	719	69,7	75,5	(69,9 - 81,1)	880	82,2	48,7	(45,5 - 52,0)	1.599	76,1	60,1	(57,1 - 63,1)
1994	721	70,0	73,5	(68,0 - 78,9)	851	79,5	45,6	(42,5 - 48,8)	1.572	74,8	56,7	(53,9 - 59,5)
1995	785	76,4	75,9	(70,5 - 81,3)	908	84,8	46,3	(43,2 - 49,4)	1.693	80,7	59,1	(56,2 - 61,9)
1996	790	77,0	74,0	(68,8 - 79,3)	1.049	97,9	52,3	(49,0 - 55,6)	1.839	87,7	62,3	(59,4 - 65,2)
1997	807	78,7	73,9	(68,7 - 79,0)	1.019	95,1	48,2	(45,1 - 51,2)	1.826	87,1	59,3	(56,5 - 62,0)
1998	868	84,8	77,6	(72,3 - 82,8)	1.102	102,8	50,1	(47,0 - 53,1)	1.970	94,0	62,0	(59,2 - 64,8)
1999	882	86,3	76,0	(70,9 - 81,1)	1.036	96,6	45,4	(42,5 - 48,3)	1.918	91,6	58,9	(56,2 - 61,6)
2000	863	84,5	73,3	(68,3 - 78,3)	1.059	98,7	45,2	(42,4 - 48,1)	1.922	91,8	57,0	(54,4 - 59,7)
2001	847	83,2	69,1	(64,4 - 73,9)	1.025	96,3	42,3	(39,6 - 45,2)	1.872	89,9	53,9	(51,4 - 56,4)

¹ Resto de causas circulatorias CIE-9:390-405, 415-427, 429, 440-459 , CIE-10: I00-I15, I26-I49, I51, I70-I99 .

* Bruta x 100.000

** x 100.000 ajustadas por edad a la población europea estándar.

Fuente:

Registro de Mortalidad. Dirección de Planificación y Ordenación Sanitaria. Departamento de Sanidad.

Tabla 14. Evolución temporal de la mortalidad por enfermedades del sistema circulatorio por territorio histórico y sexo. 1992-2001

Alava

	Hombres			Mujeres			Ambos sexos		
	Tasa*1992	Tasa*2001	% Cambio 1992-2001	Tasa*1992	Tasa*2001	% Cambio 1992-2001	Tasa*1992	Tasa*2001	% Cambio 1992-2001
Sist. Circulatorio	260,1	189,1	-3,8**	159,5	109,2	-2,9**	205,8	144,7	-2,8**
C. isquémica	81,5	68,3	-2,5**	35,6	5,1	-2,6**	56,2	44,2	-1,9**
Insf. cardiaca	41,8	14,2	-8,1**	20,5	25,4	-5,2**	30,5	13,2	-7,7**
Enf.cerebro-vascular	64,7	43,5	-4,2**	53,2	17,6	-2,4**	59,2	41,5	-2,6**
Resto circulatorio	250,1	189,1	-1,2	155,4	109,2	-0,6	199,3	144,7	-0,3

Bizkaia

	Hombres			Mujeres			Ambos sexos		
	Tasa*1992	Tasa*2001	% Cambio 1992-2001	Tasa*1992	Tasa*2001	% Cambio 1992-2001	Tasa*1992	Tasa*2001	% Cambio 1992-2001
Sist. Circulatorio	318,3	221,3	-3,6**	191,5	132,9	-2,9**	246,7	171,4	-3,3**
C. isquémica	86,5	75,4	-0,9	34,1	27,2	1,3**	56,1	48,2	-1,0
Insf. cardiaca	53,0	20,8	-12,2**	32,4	19,3	-5,7**	42,7	20,4	-9,6**
Enf.cerebro-vascular	74,3	57,0	-2,3**	57,9	41,5	-2,9**	65,3	48,4	-2,7**
Resto circulatorio	304,0	221,3	-1,4**	182,4	132,9	-0,3	235,3	171,4	-0,8

Gipuzkoa

	Hombres			Mujeres			Ambos sexos		
	Tasa*1992	Tasa*2001	% Cambio 1992-2001	Tasa*1992	Tasa*2001	% Cambio 1992-2001	Tasa*1992	Tasa*2001	% Cambio 1992-2001
Sist. Circulatorio	323,9	218,1	-3,3**	184,5	122,1	-3,5**	243,3	165,6	-3,6**
C. isquémica	116,4	71,6	-3,9**	37,4	26,6	-3,6**	70,9	46,4	-3,9**
Insf. cardiaca	43,5	22,9	-6,2**	35,3	20,3	-5,1**	38,5	22,2	-6,5**
Enf.cerebro-vascular	74,8	57,0	-2,8**	57,0	38,4	-2,7**	65,0	46,7	-3,0**
Resto circulatorio	315,0	218,1	-0,4	179,2	122,1	-1,5**	236,4	165,6	-1,2**

* x 100.000 ajustadas por edad a la población europea estándar.

** Diferencia estadísticamente significativa

Fuente:

Registro de Mortalidad. Dirección de Planificación y Ordenación Sanitaria. Departamento de Sanidad.

Tabla 14 A. Nº de defunciones y tasas por Enfermedades del sistema circulatorio por territorio histórico y sexo. 1992-2001

Alava

	Hombres				Mujeres				Ambos sexos			
	Nº	Tasa*	Tasa**	IC95%	Nº	Tasa*	Tasa**	IC95%	Nº	Tasa*	Tasa**	IC95%
1992	316	232,1	260,1	(231,4- 288,8)	315	228,8	159,5	(141,8- 177,2)	631	230,5	205,8	(189,8- 221,8)
1993	322	234,9	252,6	(225,0- 280,2)	295	212,6	141,9	(125,4- 158,3)	617	223,7	192,5	(177,3- 207,7)
1994	312	226,1	236,0	(209,9- 262,1)	330	236,0	151,4	(134,8- 168,0)	642	231,1	191,1	(176,3- 205,8)
1995	354	254,9	256,1	(229,6- 282,6)	326	231,3	139,0	(123,7- 154,4)	680	243,0	189,6	(175,3- 203,9)
1996	328	234,6	228,8	(204,2- 253,5)	328	231,0	134,6	(119,8- 149,4)	656	232,8	178,1	(164,5- 191,8)
1997	319	226,7	215,0	(191,7- 238,4)	302	211,0	120,4	(106,5- 134,4)	621	218,8	160,2	(147,5- 172,8)
1998	322	227,4	209,7	(186,8- 232,6)	328	227,5	120,1	(106,8- 133,4)	650	227,4	162,5	(149,8- 175,1)
1999	325	228,0	204,6	(182,4- 226,7)	338	232,6	116,4	(103,7- 129,0)	663	230,3	158,0	(145,8- 170,2)
2000	323	225,2	197,6	(176,1- 219,2)	329	224,8	113,1	(100,3- 125,8)	652	225,0	153,2	(141,1- 165,2)
2001	311	219,0	189,1	(168,1- 210,1)	324	224,5	109,2	(96,9 - 121,5)	635	221,7	144,7	(133,3- 156,1)

Bizkaia

	Hombres				Mujeres				Ambos sexos			
	Nº	Tasa*	Tasa**	IC95%	Nº	Tasa*	Tasa**	IC95%	Nº	Tasa*	Tasa**	IC95%
1992	1.636	290,2	318,3	(302,7- 333,8)	1.789	303,8	191,5	(182,6- 200,4)	3.425	297,2	246,7	(238,5- 255,0)
1993	1.581	281,5	299,7	(284,9- 314,5)	1.792	304,8	181,6	(173,1- 190,0)	3.373	293,4	233,1	(225,3- 240,9)
1994	1.654	295,7	306,0	(291,2- 320,7)	1.721	293,2	168,7	(160,6- 176,7)	3.375	294,4	226,3	(218,6- 233,9)
1995	1.655	297,0	293,7	(279,5- 307,9)	1.889	322,4	178,1	(170,0- 186,3)	3.544	310,0	230,1	(222,5- 237,7)
1996	1.647	296,7	285,7	(271,8- 299,5)	1.921	328,4	172,6	(164,8- 180,4)	3.568	313,0	222,4	(215,1- 229,6)
1997	1.630	294,8	275,5	(262,1- 288,9)	1.841	315,3	159,6	(152,2- 167,0)	3.471	305,3	209,1	(202,2- 216,1)
1998	1.576	286,1	262,1	(249,1- 275,1)	1.955	335,4	165,4	(157,9- 172,9)	3.531	311,5	207,1	(200,3- 214,0)
1999	1.597	291,1	257,7	(245,0- 270,4)	1.838	315,8	149,2	(142,2- 156,2)	3.435	303,8	194,7	(188,1- 201,3)
2000	1.628	297,9	257,3	(244,6- 269,9)	1.783	306,9	141,1	(134,3- 147,8)	3.411	302,5	189,9	(183,4- 196,4)
2001	1.505	276,0	221,3	(210,0- 232,5)	1.737	300,9	132,9	(126,4- 139,4)	3.242	288,8	171,4	(165,4- 177,4)

Gipuzkoa

	Hombres				Mujeres				Ambos sexos			
	Nº	Tasa*	Tasa**	IC95%	Nº	Tasa*	Tasa**	IC95%	Nº	Tasa*	Tasa**	IC95%
1992	972	292,2	323,9	(303,6- 344,3)	1.056	307,2	184,5	(173,3- 195,7)	2.028	299,8	243,3	(232,8- 253,9)
1993	903	271,7	287,2	(268,5- 305,9)	1.043	303,2	175,5	(164,8- 186,3)	1.946	287,7	223,6	(213,7- 233,5)
1994	867	261,0	269,2	(251,3- 287,1)	1.041	302,5	168,7	(158,2- 179,1)	1.908	282,1	210,4	(200,9- 219,8)
1995	944	284,4	282,9	(265,0- 300,9)	1.065	309,3	161,3	(151,5- 171,1)	2.009	297,1	213,1	(203,8- 222,4)
1996	938	282,8	268,2	(251,1- 285,3)	1.112	322,8	165,3	(155,3- 175,2)	2.050	303,2	210,8	(201,7- 220,0)
1997	951	286,9	262,5	(245,9- 279,1)	1.033	299,7	145,3	(136,2- 154,4)	1.984	293,4	196,1	(187,4- 204,8)
1998	977	294,9	264,7	(248,2- 281,2)	1.109	321,6	150,8	(141,6- 160,0)	2.086	308,5	198,6	(190,0- 207,2)
1999	947	286,0	248,5	(232,7- 264,3)	1.025	297,1	133,9	(125,4- 142,4)	1.972	291,7	182,5	(174,3- 190,7)
2000	888	268,4	229,0	(213,9- 244,0)	949	275,0	121,1	(113,0- 129,2)	1.837	271,8	166,8	(159,0- 174,6)
2001	870	263,3	218,1	(203,5- 232,6)	996	290,3	122,1	(114,2- 129,9)	1.866	277,0	165,6	(157,9- 173,2)

¹ Enfermedades del aparato circulatorio CIE-9: 390-459, CIE-10: I00-I99.

* Bruta x 100.000

** x 100.000 ajustadas por edad a la población europea estándar.

Fuente:

Registro de Mortalidad. Dirección de Planificación y Ordenación Sanitaria. Departamento de Sanidad.

Tabla 14 B. Nº de defunciones y tasas por cardiopatía isquémica por territorio histórico y sexo. 1992-2001

Alava

	Hombres				Mujeres				Ambos sexos			
	Nº	Tasa*	Tasa**	IC95%	Nº	Tasa*	Tasa**	IC95%	Nº	Tasa*	Tasa**	IC95%
1992	99	72,7	81,5	(65,3 - 97,7)	71	51,6	35,6	(27,2- 44,0)	170	62,1	56,2	(47,6 - 64,7)
1993	108	78,8	85,3	(69,1 - 101,5)	65	46,9	31,2	(23,5- 38,9)	173	62,7	55,3	(47,0 - 63,6)
1994	100	72,5	74,6	(59,9 - 89,3)	78	55,8	35,2	(27,2- 43,3)	178	64,1	53,1	(45,2 - 61,0)
1995	128	92,2	92,5	(76,4 - 108,5)	78	55,4	35,3	(27,2- 43,3)	206	73,6	59,5	(51,2 - 67,7)
1996	133	95,1	92,7	(76,9 - 108,6)	86	60,6	34,9	(27,4- 42,5)	219	77,7	61,8	(53,5 - 70,1)
1997	127	90,3	85,4	(70,5 - 100,4)	89	62,2	36,3	(28,5- 44,2)	216	76,1	57,9	(50,1 - 65,8)
1998	106	74,8	69,3	(56,1 - 82,6)	60	41,6	22,3	(16,5- 28,2)	166	58,1	44,0	(37,2 - 50,9)
1999	120	84,2	75,2	(61,7 - 88,7)	89	61,3	30,5	(24,0- 37,0)	209	72,6	51,4	(44,3 - 58,5)
2000	117	81,6	71,4	(58,4 - 84,5)	81	55,3	28,4	(22,0- 34,9)	198	68,3	48,4	(41,5 - 55,4)
2001	112	78,9	68,3	(55,6 - 81,1)	71	49,2	25,4	(19,2- 31,6)	183	63,9	44,2	(37,6 - 50,8)

Bizkaia

	Hombres				Mujeres				Ambos sexos			
	Nº	Tasa*	Tasa**	IC95%	Nº	Tasa*	Tasa**	IC95%	Nº	Tasa*	Tasa**	IC95%
1992	463	82,1	86,5	(78,5 - 94,6)	309	52,5	34,1	(30,2- 38,0)	772	67,0	56,1	(52,1 - 60,0)
1993	483	86,0	88,2	(80,2 - 96,2)	320	54,4	33,1	(29,4- 36,8)	803	69,9	56,3	(52,4 - 60,2)
1994	453	81,0	81,4	(73,8 - 89,1)	302	51,5	30,6	(27,1- 34,2)	755	65,9	51,3	(47,6 - 55,0)
1995	459	82,4	79,3	(71,9 - 86,7)	379	64,7	35,7	(32,0- 39,3)	838	73,3	54,7	(50,9 - 58,4)
1996	603	108,6	99,9	(91,8 - 108,0)	407	69,6	37,2	(33,5- 40,9)	1010	88,6	64,9	(60,8 - 68,9)
1997	572	103,5	94,0	(86,2 - 101,9)	363	62,2	33,1	(29,6- 36,7)	935	82,2	59,0	(55,1 - 62,8)
1998	555	100,8	88,6	(81,0 - 96,1)	389	66,7	34,4	(30,8- 38,0)	944	83,3	57,4	(53,7 - 61,2)
1999	542	98,8	85,5	(78,1 - 92,8)	359	61,7	30,3	(27,0- 33,6)	901	79,7	53,3	(49,7 - 56,8)
2000	575	105,2	89,2	(81,7 - 96,7)	377	64,9	31,7	(28,4- 35,1)	952	84,4	56,2	(52,5 - 59,9)
2001	517	94,8	75,4	(68,7 - 82,0)	343	59,4	27,2	(24,2- 30,2)	860	76,6	48,2	(44,8 - 51,5)

Gipuzkoa

	Hombres				Mujeres				Ambos sexos			
	Nº	Tasa*	Tasa**	IC95%	Nº	Tasa*	Tasa**	IC95%	Nº	Tasa*	Tasa**	IC95%
1992	358	107,6	116,4	(104,2 - 128,6)	211	61,4	37,4	(32,2- 42,5)	569	84,1	70,9	(65,0 - 76,8)
1993	342	102,9	104,7	(93,5 - 115,9)	251	73,0	45,1	(39,3- 50,8)	593	87,7	71,5	(65,6 - 77,3)
1994	307	92,4	90,7	(80,4 - 100,9)	229	66,5	39,3	(34,0- 44,5)	536	79,3	61,5	(56,2 - 66,8)
1995	344	103,6	101,5	(90,7 - 112,3)	240	69,7	37,5	(32,6- 42,4)	584	86,4	64,7	(59,3 - 70,0)
1996	359	108,2	100,0	(89,5 - 110,4)	273	79,3	41,7	(36,6- 46,9)	632	93,5	66,9	(61,6 - 72,3)
1997	338	102,0	90,5	(80,8 - 100,2)	238	69,1	34,6	(30,0- 39,1)	576	85,2	59,3	(54,3 - 64,2)
1998	326	98,4	87,4	(77,8 - 97,0)	235	68,2	32,3	(28,0- 36,6)	561	83,0	56,0	(51,2 - 60,8)
1999	344	103,9	90,0	(80,4 - 99,6)	238	69,0	32,6	(28,1- 37,0)	582	86,1	56,4	(51,7 - 61,1)
2000	327	98,8	83,8	(74,6 - 93,0)	200	58,0	25,3	(21,6_ 29,0)	527	78,0	50,6	(46,1 - 55,1)
2001	291	88,1	71,6	(63,3 - 80,1)	216	63,0	26,6	(22,9- 30,3)	507	75,3	46,4	(42,2 - 50,5)

¹ Cardiopatía isquémica: CIE-9: 410-414, CIE-10: I20-I25.

* Bruta x 100.000

** x 100.000 ajustadas por edad a la población europea estándar.

Fuente:

Registro de Mortalidad. Dirección de Planificación y Ordenación Sanitaria. Departamento de Sanidad.

Tabla 14 C. Nº de defunciones y tasas por insuficiencia cardiaca por territorio histórico y sexo. 1992-2001

Alava

	Hombres				Mujeres				Ambos sexos			
	Nº	Tasa*	Tasa**	IC95%	Nº	Tasa*	Tasa**	IC95%	Nº	Tasa*	Tasa**	IC95%
1992	49	36,0	41,8	(30,0 - 53,7)	41	29,8	20,5	(14,1 - 26,9)	90	32,9	30,5	(24,2 - 36,9)
1993	36	26,3	27,3	(18,3 - 36,4)	39	28,1	18,5	(12,5 - 24,4)	75	27,2	23,3	(18,0 - 28,7)
1994	46	33,3	35,5	(25,1 - 45,8)	54	38,6	24,6	(17,8 - 31,3)	100	36,0	30,3	(24,3 - 36,3)
1995	32	23,0	23,0	(15,0 - 31,1)	41	29,1	15,9	(11,0 - 20,9)	73	26,1	19,5	(15,0 - 24,1)
1996	27	19,3	20,0	(12,4 - 27,5)	48	33,8	19,0	(13,4 - 24,5)	75	26,6	19,2	(14,8 - 23,6)
1997	32	22,7	22,5	(14,7 - 30,3)	21	14,7	8,4	(4,6 - 12,2)	53	18,7	13,3	(9,7 - 17,0)
1998	23	16,2	15,1	(8,9 - 21,3)	43	29,8	15,2	(10,6 - 19,8)	66	23,1	15,6	(11,8 - 9,0)
1999	38	26,7	23,6	(16,1 - 31,1)	43	29,6	14,0	(9,8 - 18,2)	81	28,1	18,0	(14,1 - 22,0)
2000	32	22,3	20,2	(13,2 - 27,3)	36	24,6	12,0	(7,8 - 16,2)	68	23,5	16,0	(12,0 - 19,9)
2001	24	16,9	14,2	(8,5 - 19,9)	39	27,0	12,1	(8,2 - 15,9)	63	22,0	13,2	(9,9 - 16,5)

Bizkaia

	Hombres				Mujeres				Ambos sexos			
	Nº	Tasa*	Tasa**	IC95%	Nº	Tasa*	Tasa**	IC95%	Nº	Tasa*	Tasa**	IC95%
1992	271	48,1	53,0	(46,5 - 59,4)	309	52,5	32,4	(28,7 - 36,0)	580	50,3	42,7	(39,2 - 46,2)
1993	259	46,1	48,8	(42,7 - 54,9)	336	57,2	34,1	(30,4 - 37,8)	595	51,8	41,6	(38,3 - 45,0)
1994	285	51,0	53,2	(46,8 - 59,5)	341	58,1	32,8	(29,3 - 36,3)	626	54,6	42,8	(39,5 - 46,2)
1995	252	45,2	45,9	(40,1 - 51,6)	353	60,3	33,3	(29,7 - 36,9)	605	52,9	40,3	(37,0 - 43,6)
1996	152	27,4	28,5	(23,8 - 33,1)	308	52,7	26,6	(23,6 - 29,6)	460	40,4	28,0	(25,5 - 30,6)
1997	134	24,2	23,8	(19,7 - 27,9)	269	46,1	21,8	(19,2 - 24,5)	403	35,5	23,3	(21,0 - 25,6)
1998	135	24,5	24,8	(20,6 - 29,1)	303	52,0	23,9	(21,2 - 26,7)	438	38,6	24,7	(22,4 - 27,0)
1999	162	29,5	28,0	(23,6 - 32,4)	287	49,3	21,7	(19,2 - 24,3)	449	39,7	24,3	(22,0 - 26,5)
2000	133	24,3	22,4	(18,5 - 26,3)	252	43,4	18,1	(15,8 - 20,3)	385	34,2	20,1	(18,1 - 22,2)
2001	132	24,2	20,8	(17,2 - 24,4)	272	47,1	19,3	(17,0 - 21,6)	404	36,0	20,4	(18,4 - 22,4)

Gipuzkoa

	Hombres				Mujeres				Ambos sexos			
	Nº	Tasa*	Tasa**	IC95%	Nº	Tasa*	Tasa**	IC95%	Nº	Tasa*	Tasa**	IC95%
1992	124	37,3	43,5	(35,6 - 51,3)	204	59,3	35,3	(30,4 - 40,2)	328	48,5	38,5	(34,3 - 42,7)
1993	92	27,7	31,5	(24,9 - 38,1)	211	61,3	33,9	(29,3 - 38,5)	303	44,8	33,7	(29,9 - 37,5)
1994	102	30,7	33,5	(26,9 - 40,1)	184	53,5	27,6	(23,5 - 31,6)	286	42,3	30,1	(26,6 - 33,6)
1995	100	30,1	31,9	(25,6 - 38,2)	210	61,0	30,3	(26,1 - 34,4)	310	45,8	31,3	(27,8 - 34,7)
1996	84	25,3	26,1	(20,4 - 31,7)	195	56,6	26,7	(22,9 - 30,4)	279	41,3	27,3	(24,1 - 30,5)
1997	78	23,5	23,6	(18,3 - 28,9)	187	54,3	24,0	(20,5 - 27,5)	265	39,2	24,2	(21,3 - 27,1)
1998	95	28,7	26,7	(21,3 - 32,1)	183	53,1	23,5	(19,9 - 27,0)	278	41,1	24,8	(21,8 - 27,7)
1999	98	29,6	27,2	(21,8 - 32,7)	164	47,5	19,7	(16,6 - 22,8)	262	38,8	22,5	(19,8 - 25,3)
2000	76	23,0	21,0	(16,2 - 25,8)	166	48,1	19,5	(16,4 - 22,6)	242	35,8	20,5	(17,8 - 23,2)
2001	87	26,3	22,9	(18,0 - 27,7)	178	51,9	20,3	(17,3 - 23,4)	265	39,3	22,2	(19,5 - 24,9)

¹ Insuficiencia cardiaca CIE-9: 428, CIE-10: I50,R09.2.

* Bruta x 100.000

** x 100.000 ajustadas por edad a la población europea estándar.

Fuente:

Registro de Mortalidad. Dirección de Planificación y Ordenación Sanitaria. Departamento de Sanidad.

Tabla 14 D. Nº de defunciones y tasas por enfermedades cerebrovasculares por territorio histórico y sexo. 1992-2001

Alava

	Hombres				Mujeres					Ambos sexos			
	Nº	Tasa*	Tasa**	IC95%	Nº	Tasa*	Tasa**	li95	ls95	Nº	Tasa*	Tasa**	IC95%
1992	80	58,8	64,7	(50,3 - 79,1)	105	76,3	53,2	(42,9 - 63,5)		185	67,6	59,2	(50,6 - 67,8)
1993	80	58,4	62,0	(48,2 - 75,7)	79	56,9	37,8	(29,3 - 46,3)		159	57,7	48,4	(40,8 - 56,0)
1994	69	50,0	51,6	(39,3 - 63,9)	103	73,7	47,6	(38,2 - 57,0)		172	61,9	49,8	(42,3 - 57,3)
1995	92	66,2	65,5	(52,0 - 79,0)	107	75,9	45,7	(36,8 - 54,6)		199	71,1	54,2	(46,5 - 61,8)
1996	60	42,9	41,6	(31,0 - 52,1)	79	55,6	34,0	(26,3 - 41,7)		139	49,3	37,4	(31,1 - 43,7)
1997	69	49,0	45,7	(34,9 - 56,5)	79	55,2	30,9	(23,9 - 38,0)		148	52,1	36,8	(30,8 - 42,8)
1998	88	62,1	57,7	(45,6 - 69,8)	99	68,7	34,8	(27,8 - 41,9)		187	65,4	45,9	(39,2 - 52,6)
1999	65	45,6	42,1	(31,8 - 52,4)	102	70,2	35,5	(28,5 - 42,6)		167	58,0	39,6	(33,5 - 45,7)
2000	85	59,3	51,5	(40,5 - 62,5)	99	67,6	33,6	(26,7 - 40,5)		184	63,5	41,5	(35,4 - 47,6)
2001	73	51,4	43,5	(33,3 - 53,6)	112	77,6	38,4	(30,9 - 45,9)		185	64,6	41,5	(35,4 - 47,6)

Bizkaia

	Hombres				Mujeres				Ambos sexos				
	Nº	Tasa*	Tasa**	IC95%	Nº	Tasa*	Tasa**	IC95%	Nº	Tasa*	Tasa**	IC95%	
1992	379	67,2	74,3	(66,7 - 82,0)	547	92,9	57,9	(53,0 - 62,8)		926	80,3	65,3	(61,1 - 69,6)
1993	343	61,1	66,7	(59,5 - 73,9)	557	94,8	56,0	(51,3 - 60,7)		900	78,3	61,4	(57,4 - 65,4)
1994	410	73,3	76,9	(69,3 - 84,5)	528	90,0	51,6	(47,1 - 56,2)		938	81,8	61,8	(57,8 - 65,8)
1995	391	70,2	69,8	(62,7 - 76,8)	558	95,2	51,8	(47,4 - 56,2)		949	83,0	60,1	(56,3 - 64,0)
1996	412	74,2	72,5	(65,4 - 79,7)	529	90,4	47,4	(43,3 - 51,5)		941	82,5	57,7	(54,0 - 61,5)
1997	422	76,3	71,5	(64,5 - 78,4)	552	94,5	47,6	(43,5 - 51,7)		974	85,7	57,7	(54,0 - 61,3)
1998	366	66,5	60,7	(54,4 - 67,1)	575	98,6	49,7	(45,5 - 53,9)		941	83,0	54,5	(51,0 - 58,0)
1999	411	74,9	65,6	(59,1 - 72,0)	606	104,1	49,5	(45,4 - 53,6)		1017	90,0	56,6	(53,1 - 60,1)
2000	416	76,1	64,7	(58,3 - 71,1)	524	90,2	41,8	(38,1 - 45,6)		940	83,4	51,7	(48,3 - 55,1)
2001	402	73,7	57,0	(51,3 - 62,7)	530	91,8	41,5	(37,8 - 45,3)		932	83,0	48,4	(45,2 - 51,5)

Gipuzkoa

	Hombres				Mujeres				Ambos sexos				
	Nº	Tasa*	Tasa**	IC95%	Nº	Tasa*	Tasa**	IC95%	Nº	Tasa*	Tasa**	IC95%	
1992	229	68,9	74,8	(65,0 - 84,7)	330	96,0	57,0	(50,7 - 63,2)		559	82,6	65,0	(59,6 - 70,4)
1993	248	74,6	79,0	(69,0 - 88,9)	283	82,3	47,0	(41,4 - 52,7)		531	78,5	59,0	(5,04 - 64,1)
1994	217	65,3	69,5	(60,1 - 78,9)	319	92,7	51,0	(45,2 - 56,8)		536	79,3	58,1	(53,1 - 63,0)
1995	243	73,2	73,6	(64,3 - 83,0)	307	89,2	46,2	(40,8 - 51,5)		550	81,3	57,1	(52,3 - 62,0)
1996	238	71,7	68,9	(60,1 - 77,8)	321	93,2	47,6	(42,2 - 53,0)		559	82,7	56,0	(51,3 - 60,7)
1997	251	75,7	69,1	(60,5 - 77,7)	280	81,3	40,6	(35,6 - 45,6)		531	78,5	51,8	(47,3 - 56,3)
1998	246	74,3	66,1	(57,8 - 74,4)	331	96,0	46,5	(41,2 - 51,7)		577	85,3	54,1	(49,7 - 58,6)
1999	248	74,9	64,6	(56,5 - 72,7)	319	92,5	42,3	(37,4 - 47,2)		567	83,9	51,2	(46,9 - 55,5)
2000	246	74,4	62,2	(54,4 - 70,1)	302	87,5	39,6	(34,8 - 44,4)		548	81,1	48,7	(44,5 - 52,9)
2001	228	69,0	57,0	(49,5 - 64,5)	311	90,6	38,4	(34,0 - 42,9)		539	80,0	46,7	(42,6 - 50,7)

¹ Enfermedades cerebrovasculares CIE-9: 430-434, 436-438 CIE-10: I60-I69.

* Bruta x 100.000

** x 100.000 ajustadas por edad a la población europea estándar.

Fuente:

Registro de Mortalidad. Dirección de Planificación y Ordenación Sanitaria. Departamento de Sanidad.

**Tabla 14 E. Nº de defunciones y tasas por resto sistema circulatorio ¹
por territorio histórico y sexo. 1992-2001**

Alava

	Hombres				Mujeres				Ambos sexos			
	Nº	Tasa*	Tasa**	IC95%	Nº	Tasa*	Tasa**	IC95%	Nº	Tasa*	Tasa**	IC95%
1992	304	223,3	250,1	(182,4 - 317,7)	306	222,3	155,4	(109,9 - 201,0)	610	222,8	199,3	(159,2 - 239,3)
1993	314	229,1	246,1	(177,1 - 315,2)	283	204,0	135,2	(94,3 - 176,1)	597	216,5	185,9	(147,5 - 224,3)
1994	299	216,7	226,0	(159,9 - 292,0)	316	226,0	145,0	(103,4 - 186,5)	615	221,4	182,9	(145,6 - 220,2)
1995	342	246,2	247,2	(182,5 - 311,8)	312	221,4	133,3	(95,5 - 171,1)	654	233,7	182,5	(147,3 - 217,7)
1996	319	228,2	222,3	(161,9 - 282,8)	321	226,0	131,6	(93,5 - 169,7)	640	227,1	173,7	(139,3 - 208,2)
1997	306	217,5	206,3	(148,6 - 264,1)	294	205,4	117,8	(82,5 - 153,2)	600	211,4	155,1	(123,3 - 186,9)
1998	312	220,3	203,5	(146,9 - 260,2)	318	220,5	117,0	(81,6 - 152,5)	630	220,4	157,8	(125,5 - 190,1)
1999	325	228,0	204,6	(148,1 - 261,0)	338	232,6	116,3	(82,8 - 149,9)	663	230,3	158,0	(126,4 - 189,6)
2000	323	225,2	197,6	(143,1 - 252,1)	329	224,7	113,1	(79,4 - 146,7)	652	225,0	153,2	(122,2 - 184,1)
2001	311	219,0	189,1	(134,9 - 243,3)	324	224,4	109,2	(77,6 - 140,7)	635	221,7	144,7	(115,4 - 174,0)

Bizkaia

	Hombres				Mujeres				Ambos sexos			
	Nº	Tasa*	Tasa**	IC95%	Nº	Tasa*	Tasa**	IC95%	Nº	Tasa*	Tasa**	IC95%
1992	1.562	277,1	304,0	(264,6 - 343,4)	1.703	289,2	182,4	(159,5 - 205,3)	3.265	283,3	235,3	(214,4 - 256,2)
1993	1.515	269,8	286,6	(249,1 - 324,2)	1.719	292,4	174,2	(153,0 - 195,5)	3.234	281,3	223,3	(203,7 - 243,0)
1994	1.567	280,1	290,2	(253,3 - 327,2)	1.664	283,5	162,4	(14,02 - 182,9)	3.231	281,9	215,6	(196,5 - 234,7)
1995	1.568	281,4	278,7	(243,1 - 314,3)	1.829	312,2	171,1	(150,8 - 191,5)	3.397	297,2	219,4	(200,4 - 238,5)
1996	1.627	293,1	281,8	(246,7 - 316,9)	1.885	322,3	169,6	(149,4 - 189,8)	3.512	308,1	218,9	(200,3 - 237,5)
1997	1.603	289,9	270,6	(236,6 - 304,7)	1.807	309,5	156,6	(137,4 - 175,8)	3.410	300,0	205,5	(187,6 - 223,3)
1998	1.548	281,1	257,4	(224,1 - 290,7)	1.928	330,8	163,2	(143,6 - 182,8)	3.476	306,6	203,9	(186,2 - 221,7)
1999	1.597	291,1	257,7	(224,8 - 290,6)	1.838	315,8	149,2	(130,8 - 167,7)	3.435	303,8	194,7	(177,6 - 211,8)
2000	1.628	297,9	257,3	(225,2 - 289,4)	1.783	306,9	141,1	(123,3 - 158,8)	3.411	302,5	189,9	(173,2 - 206,6)
2001	1.505	276,0	221,3	(192,4 - 250,2)	1.737	300,9	132,9	(116,0 - 149,8)	3.242	288,8	171,4	(156,0 - 186,8)

Gipuzkoa

	Hombres				Mujeres				Ambos sexos			
	Nº	Tasa*	Tasa**	IC95%	Nº	Tasa*	Tasa**	IC95%	Nº	Tasa*	Tasa**	IC95%
1992	946	284,4	315,0	(263,6 - 366,4)	1.026	298,4	179,2	(150,6 - 207,8)	1.972	291,5	236,4	(209,7 - 263,1)
1993	881	265,1	279,9	(233,9 - 325,9)	1.019	296,2	171,3	(144,0 - 198,6)	1.900	280,9	218,2	(193,5 - 242,8)
1994	844	254,1	262,4	(216,8 - 308,1)	1.009	293,2	163,7	(137,0 - 190,4)	1.853	274,0	204,2	(180,3 - 228,1)
1995	916	275,9	274,4	(230,1 - 318,6)	1.040	302,1	156,9	(132,1 - 181,8)	1.956	289,3	207,2	(183,8 - 230,5)
1996	912	274,9	261,2	(218,8 - 303,5)	1.089	316,1	161,7	(136,2 - 187,1)	2.001	295,9	205,7	(182,6 - 228,8)
1997	921	277,8	253,9	(212,4 - 295,4)	996	289,0	140,1	(116,7 - 163,4)	1.917	283,5	189,3	(167,4 - 211,3)
1998	948	286,1	256,1	(214,4 - 297,9)	1.074	311,5	146,1	(122,7 - 169,6)	2.022	299,1	192,3	(170,5 - 214,2)
1999	947	286,0	248,5	(209,1 - 288,0)	1.025	297,1	133,9	(112,1 - 155,7)	1.972	291,7	182,5	(161,7 - 203,3)
2000	888	268,4	229,0	(191,2 - 266,7)	949	275,0	121,1	(100,1 - 142,1)	1.837	271,8	166,8	(146,9 - 186,7)
2001	870	263,3	218,1	(181,0 - 255,2)	996	290,3	122,1	(101,8 - 142,4)	1.866	277,0	165,6	(145,9 - 185,2)

¹ Resto de causas circulatorias CIE-9: 390-405, 415-427, 429, 440-459, CIE-10: I00-I15, I26-I49, I51, I70- I99.

* Bruta x 100.000

** x 100.000 ajustadas por edad a la población europea estándar.

Fuente:

Registro de Mortalidad. Dirección de Planificación y Ordenación Sanitaria. Departamento de Sanidad.

Tabla 15. Razón de mortalidad estandarizada por enfermedades del aparato circulatorio por territorio histórico y sexo. CAPV 1992-02001

Alava

	Periodo	Hombres		Mujeres		Ambos sexos	
		RME	IC95%	RME	IC95%	RME	IC95%
C. isquémica	1992-2001	89,8	(84,6 - 94,9)	95,8	(89,0 - 102,6)	93,7	(89,5 - 97,9)
	1992	84,5	(67,86 - 101,2)	104,0	(79,8 - 128,2)	93,5	(79,4 - 107,5)
	2001	91,2	(74,3 - 108,1)	91,5	(70,2 - 112,7)	92,8	(79,4 - 106,3)
Insf. cardiaca	1992-2001	77,6	(69,3 - 85,8)	62,7	(56,6 - 68,8)	68,8	(63,8 - 73,7)
	1992	84,9	(61,2 - 108,7)	63,7	(44,2 - 83,2)	74,1	(58,8 - 89,4)
	2001	72,7	(43,6 - 101,8)	64,0	(43,9 - 84,1)	67,0	(50,5 - 83,6)
Enf.cerebro-vascular	1992-2001	79,9	(74,3 - 95,6)	83,1	(77,9 - 88,4)	82,1	(78,3 - 86,0)
	1992	90,2	(70,5 - 110,0)	92,2	(74,6 - 109,8)	91,6	(78,4 - 104,9)
	2001	78,0	(60,1 - 95,9)	95,1	(77,5 - 112,8)	87,9	(75,3 - 100,6)
Sist. Circulatorio	1992-2001	84,5	(81,5 - 87,4)	83,0	(80,1 - 85,9)	84,5	(82,4 - 86,6)
	1992	84,1	(74,6 - 93,5)	87,0	(77,2 - 96,7)	86,3	(79,5 - 93,2)
	2001	86,5	(76,9 - 96,1)	85,6	(76,3 - 94,9)	86,8	(80,0 - 93,5)

Bizkaia

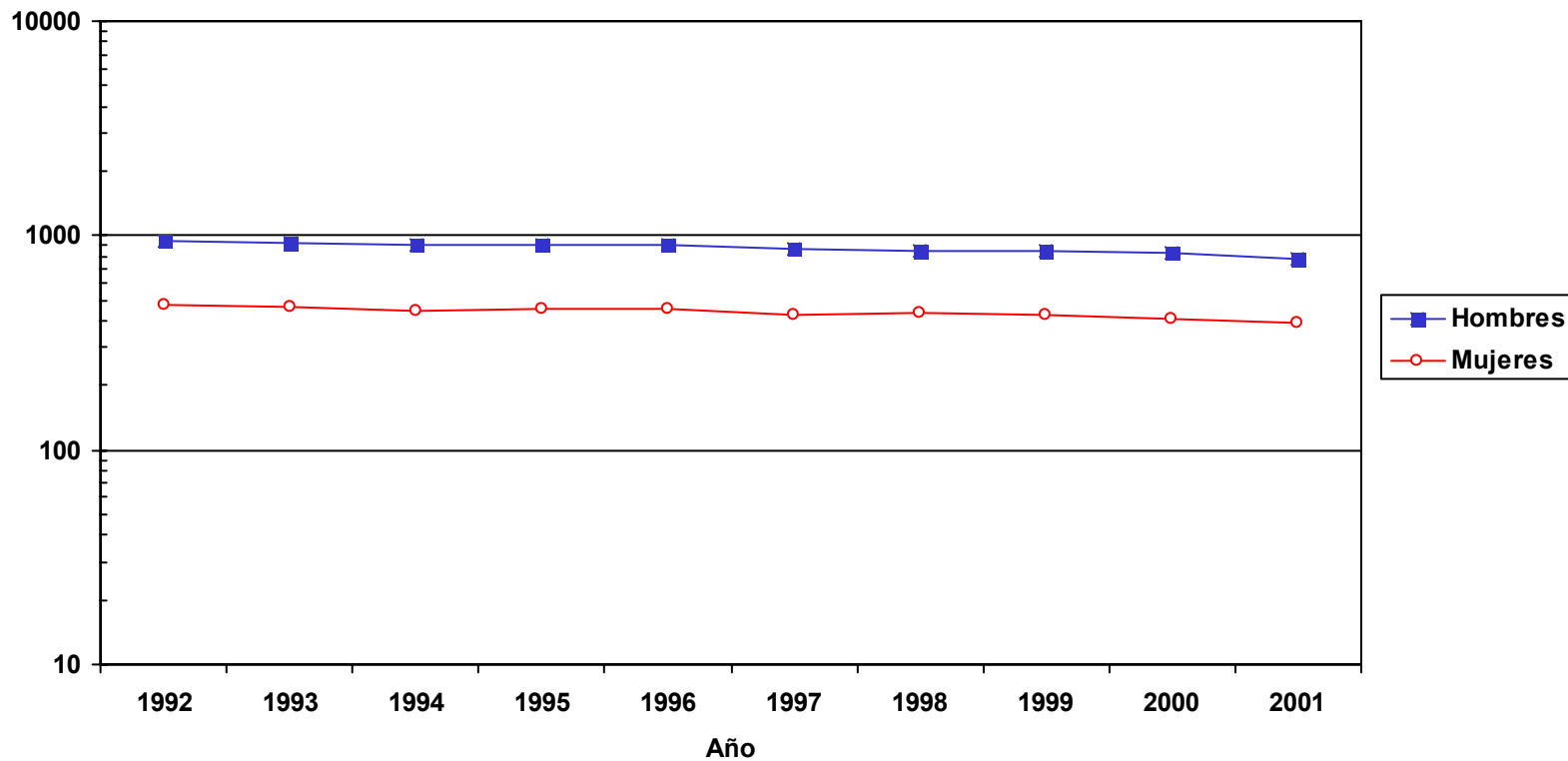
	Periodo	Hombres		Mujeres		Ambos sexos	
		RME	IC95%	RME	IC95%	RME	IC95%
C. isquémica	1992-2001	98,8	(96,1 - 101,5)	97,8	(94,6 - 101,0)	98,1	(96,1 - 100,2)
	1992	91,7	(83,3 - 100,0)	94,8	(84,3 - 105,4)	92,7	(86,1 - 99,2)
	2001	103,1	(94,2 - 112,0)	99,7	(89,2 - 110,3)	101,4	(94,7 - 108,2)
Insf. cardiaca	1992-2001	112,1	(107,0 - 117,1)	105,0	(101,3 - 108,8)	107,6	(104,6 - 110,6)
	1992	112,0	(98,7 - 125,3)	101,3	(90,0 - 112,5)	106,0	(97,3 - 114,6)
	2001	100,4	(83,3 - 117,5)	102,8	(90,6 - 115,0)	102,0	(92,0 - 111,9)
Enf.cerebro-vascular	1992-2001	102,9	(99,7 - 106,1)	105,7	(102,9 - 108,5)	104,4	(102,3 - 106,5)
	1992	101,0	(90,9 - 111,2)	101,2	(92,7 - 109,6)	101,1	(94,6 - 107,6)
	2001	104,8	(94,6 - 115,1)	102,0	(93,3 - 110,7)	103,2	(96,5 - 109,8)
Sist. Circulatorio	1992-2001	103,9	(102,3 - 105,5)	105,2	(103,6 - 106,7)	104,5	(103,3 - 105,6)
	1992	101,7	(96,6 - 106,7)	101,8	(97,0 - 106,7)	101,6	(98,2 - 105,1)
	2001	102,9	(97,7 - 108,1)	104,4	(99,5 - 109,3)	103,6	(100,0 - 107,2)

Gipuzkoa

	Periodo	Hombres		Mujeres		Ambos sexos	
		RME	IC95%	RME	IC95%	RME	IC95%
C. isquémica	1992-2001	106,2	(102,6 - 109,8)	105,1	(100,8 - 109,4)	105,5	(102,7 - 108,2)
	1992	120,2	(107,8 - 132,7)	107,2	(92,7 - 121,7)	114,7	(105,3 - 124,1)
	2001	98,4	(87,1 - 109,7)	103,6	(89,9 - 117,4)	100,4	(91,6 - 109,1)
Insf. cardiaca	1992-2001	89,7	(83,9 - 95,4)	105,4	(100,6 - 110,1)	99,6	(95,9 - 103,2)
	1992	85,9	(70,8 - 101,0)	110,6	(95,4 - 125,8)	99,7	(88,9 - 110,5)
	2001	110,9	(87,6 - 134,1)	108,9	(92,9 - 124,9)	109,6	(96,4 - 122,8)
Enf.cerebro-vascular	1992-2001	103,5	(99,3 - 107,6)	96,9	(93,5 - 100,3)	99,5	(96,9 - 102,1)
	1992	102,1	(88,9 - 115,4)	100,8	(89,9 - 111,7)	101,2	(92,8 - 109,6)
	2001	100,9	(87,8 - 114,0)	98,5	(87,5 - 109,4)	99,4	(91,0 - 107,8)
Sist. Circulatorio	1992-2001	99,9	(97,8 - 101,9)	97,7	(95,8 - 99,6)	98,6	(97,2 - 100,0)
	1992	103,5	(96,9 - 110,1)	101,5	(95,3 - 107,7)	102,3	(97,8 - 106,8)
	2001	100,7	(94,0 - 107,4)	98,1	(92,0 - 104,2)	99,2	(94,7 - 103,7)

Figura 1. Evolución temporal de la mortalidad por sexo. CAPV 1992 - 2001

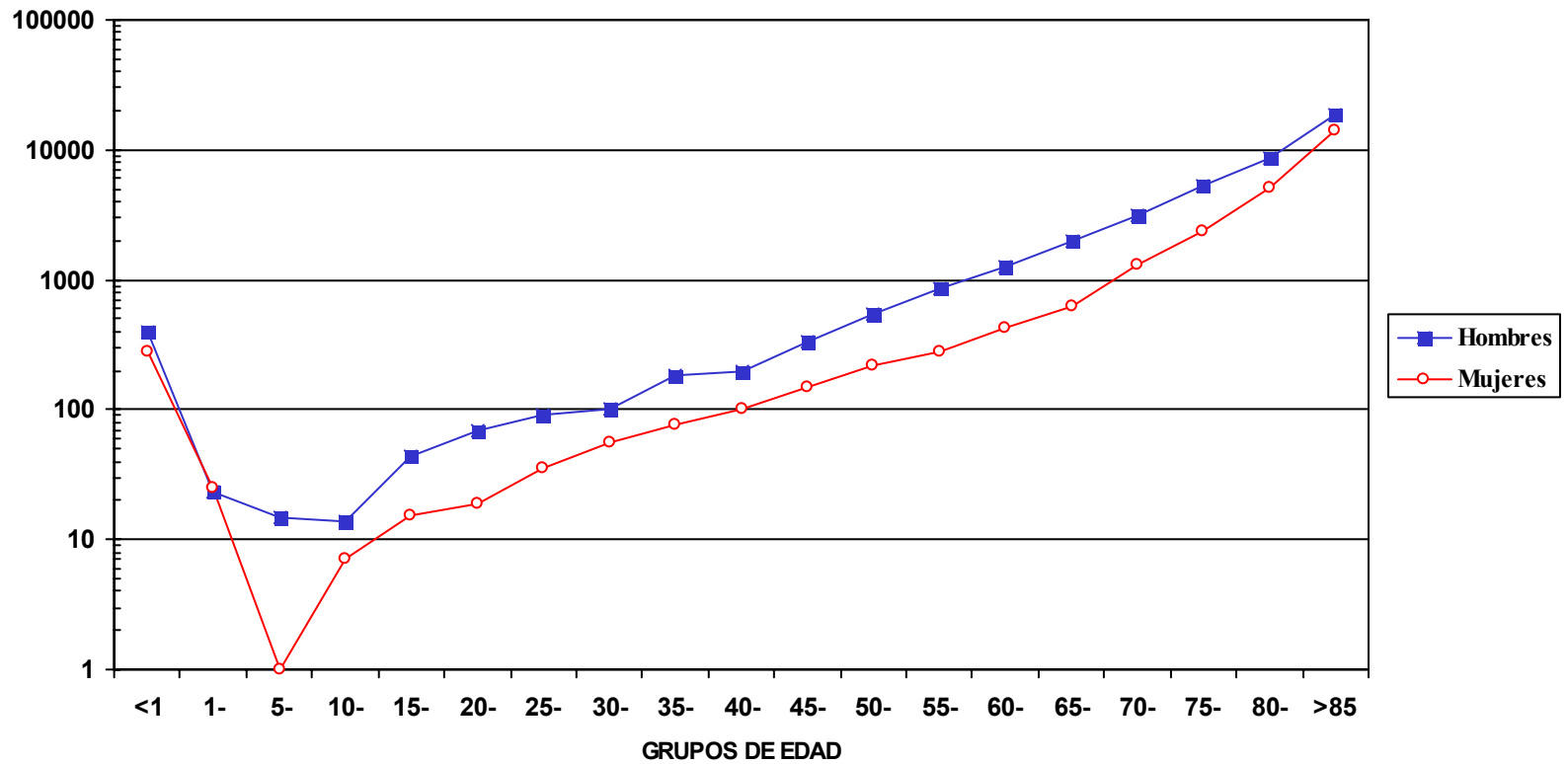
Log tasas*



* Tasas ajustadas por edad a la población europea estándar

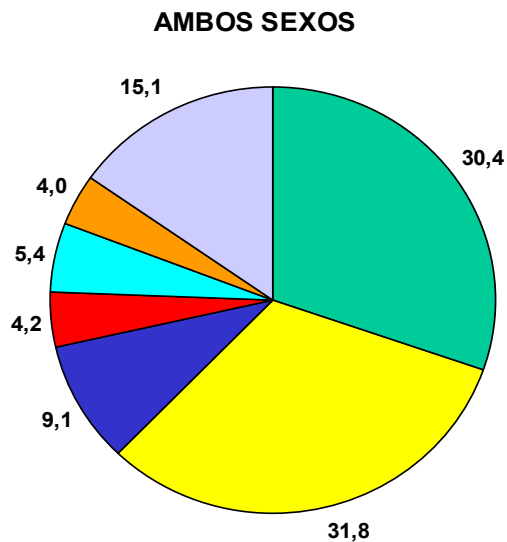
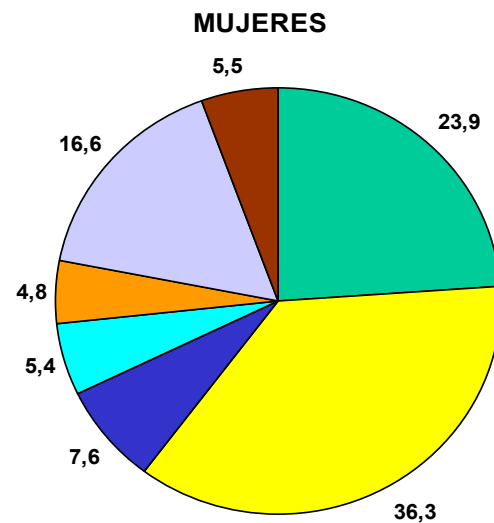
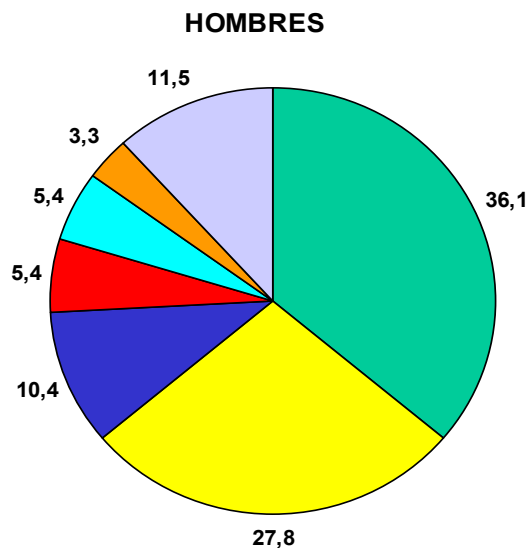
Figura 2. Tasas de mortalidad por edad y sexo. CAPV 2001

Log tasas*

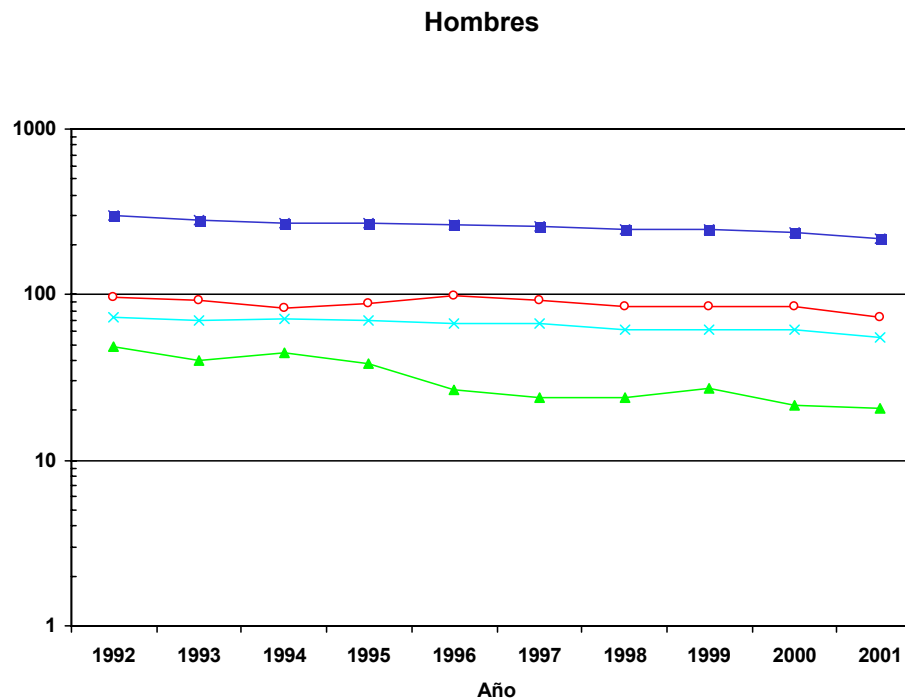
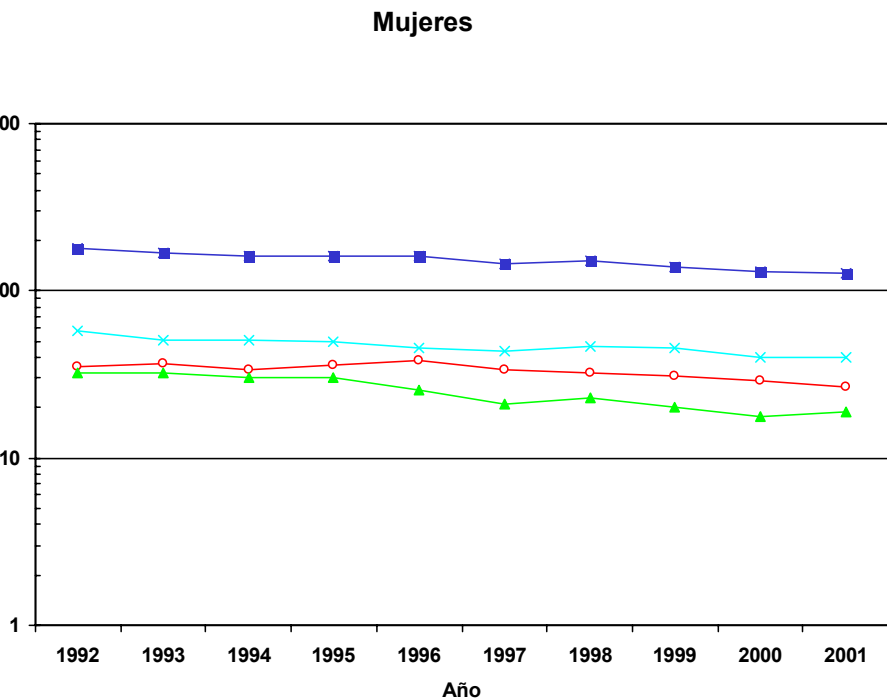


* Tasas ajustadas por edad a la población europea estándar

Figura 3. Mortalidad proporcional por grandes grupos de enfermedades, según sexo. CAPV, 2001.



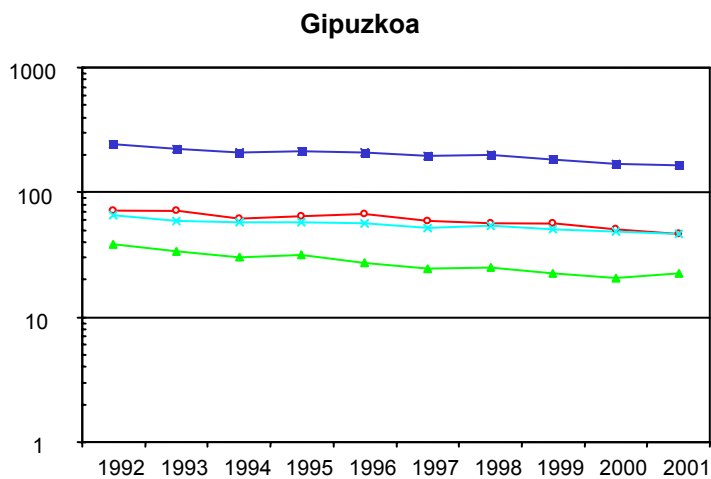
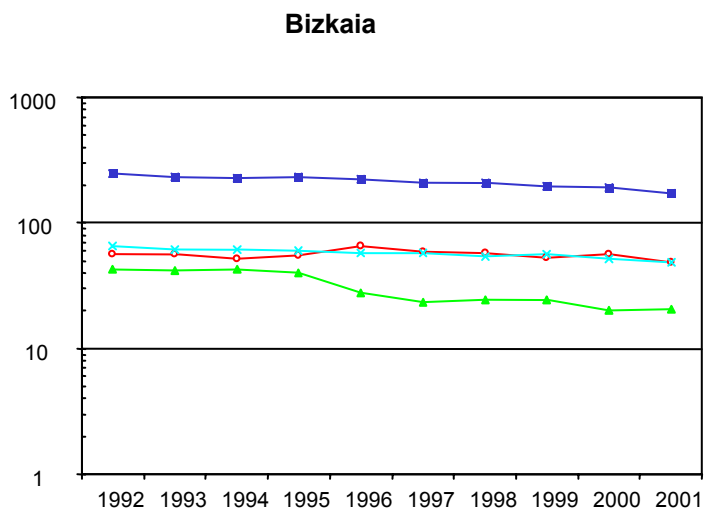
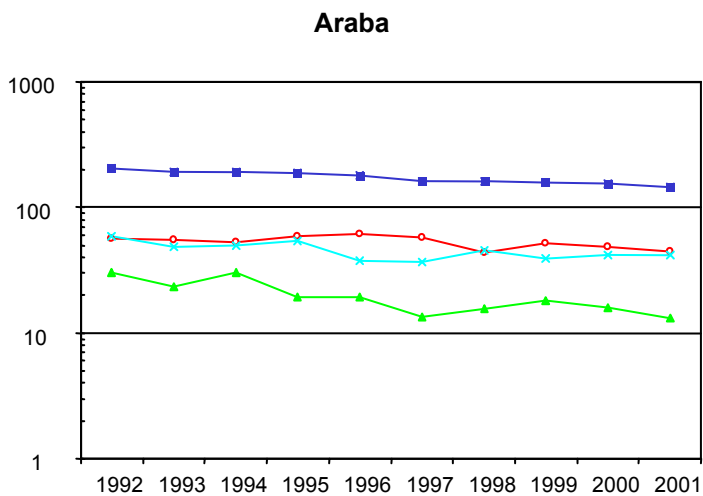
**Figura 4. Tasas de mortalidad ajustadas* por enfermedades del sistema circulatorio.
CAPV 1992-2001**



- Enf. sistema circulatorio
- C. isquémica
- ▲ Insf. cardiaca
- × Enf. cerebrovasculares

* Tasas ajustadas por edad a la población europea estándar

Figura 5. Tasas de mortalidad ajustadas* por enfermedades del sistema circulatorio. CAPV 1992-2001



- Enf. sistema circulatorio
- C. isquémica
- ▲ Insf. cardiaca
- × Enf. cerebrovasculares

Año

**Anexo 2. Población por grupos de edad según territorio histórico y sexo.
CAPV 2001**

	Alava		Bizkaia		Gipuzkoa	
	Hombres	Mujeres	Hombres	Mujeres	Hombres	Mujeres
<1	1.265	1.231	4.756	4.442	3.177	2.929
1-4	4.677	4.609	17.585	16.406	11.925	11.326
5-9	5.571	5.274	20.692	19.548	13.811	12.906
10-14	6.294	5.901	22.914	22.085	14.011	13.467
15-19	8.051	7.751	29.950	28.401	17.646	16.425
20-24	11.193	10.658	42.023	39.993	24.658	23.384
25-29	12.787	12.138	48.072	46.045	29.976	27.684
30-34	12.412	11.916	46.422	44.816	28.193	26.379
35-39	12.121	12.125	46.442	46.570	27.664	27.071
40-44	11.274	11.482	44.454	45.484	26.085	26.136
45-49	10.384	10.345	38.989	40.050	23.818	23.749
50-54	10.011	9.817	37.079	37.923	23.446	23.204
55-59	9.203	8.708	33.258	34.978	20.951	21.359
60-64	6.861	6.504	26.378	28.779	15.994	16.696
65-69	7.084	7.238	30.115	34.598	17.100	19.434
70-74	5.594	6.392	25.687	31.313	14.068	17.454
75-79	3.798	5.241	17.081	25.133	9.714	14.544
80-84	2.044	3.556	8.326	15.975	5.008	9.728
85 y +	1.410	3.467	5.172	14.703	3.209	9.234
Total	142.034	144.353	545.395	577.242	330.454	343.109

**Anexo 3. Nacidos Vivos por territorio histórico y sexo.
CAPV 2001**

	Niños	Niñas
Alava	1.231	1.205
Bizkaia	4.722	4.318
Gipuzkoa	3.208	2.963
CAPV	9.161	8.486

Fuente: EUSTAT.