

## **ARNAS INFEKZIO AKUTUAREN (AIA) ZAINTZA** **Euskal Autonomia Erkidegoa (EAE)**

**2023-2024 denboraldia**  
**(2023ko urriaren 2tik 2024ko irailaren 29ra)**

### **28. astea (2024ko uztailaren 8tik 14ra)**

***la 10 asteko COVID-19aren diagnostikoen gorakadaren ostean (lehen mailako arretan eta ospitaleetan), COVID-19 kasuek behera egin dute. Gripe-birusaren zirkulazioa eta bronkiolitisaren diagnostikoak balore baxu eta egonkorretan mantentzen dira.***

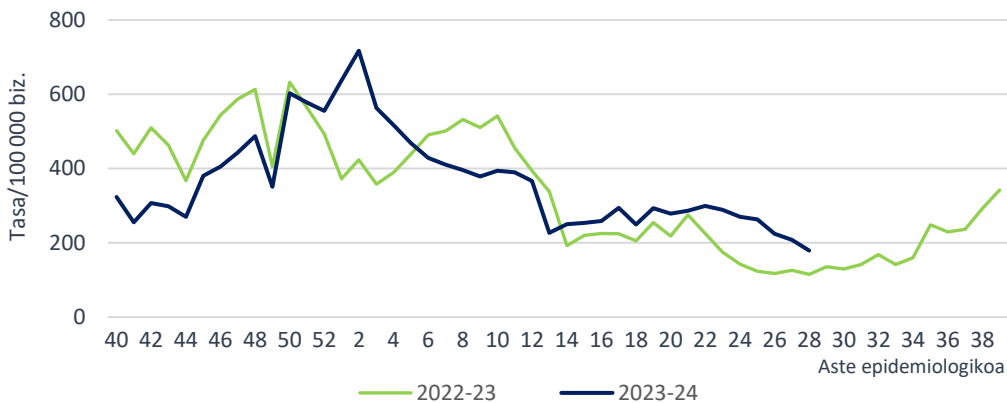
- Lehen Mailako Arretako (LMA) sarean AIA tasa 179,2 kasukoa izan da 100.000 biztanleko (269,9/100.000 24. astean).
- Lehen Mailako Arretan, gripe-sindromearen eta bronkiolitisaren tasak nahiko egonkor eta balio baxuetan mantentzen dira.
- Mikrobiologiako laborategira bidalitako 17 lagin jagoleen % 47,1 baieztatu da, 7 SARS-CoV-2 (positibotasuna % 41,2) atzeman direlarik. Ez da gripe birusik ala ABSik detektatu.
- Osakidetzako ospitale-sarean AIA larriaren tasa 8,9 kasukoa izan da 100.000 biztanleko (10,4/100.000 24. astean).
- EAEko Informazio Mikrobiologikoko Sistematan, aste honetan, 450 SARS-CoV-2 eta 9 gripe-birus erregistratu dira, baina ez ABSik.

## AIA Lehen Mailako Arretan

### Zaintza sindromikoa

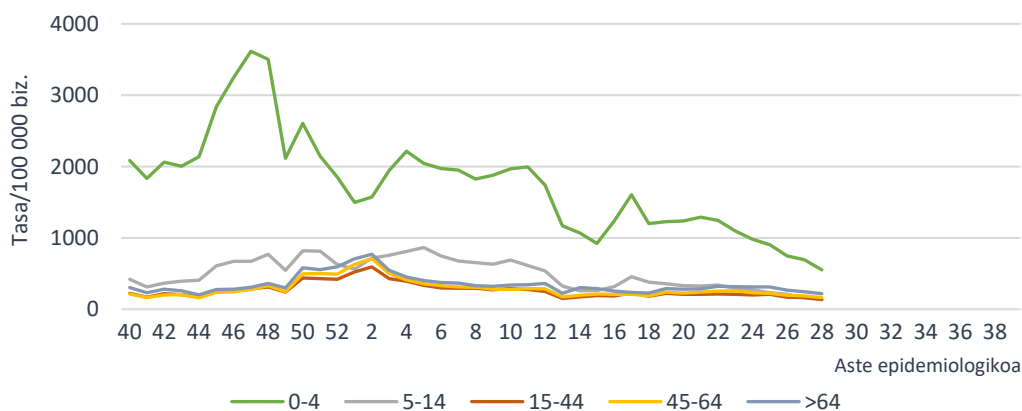
Zaintza honen bidez, LMA sareko AIA kasuen tasa estimatzen da Historia Kliniko Elektronikokoan jasotako informazioaren bitartez eta GNS-10 kodeak erabiliz. Aste honetan hautemandako AIAREN intzidentzia-tasa 100.000 biztanleko 179,2 kasukoa izan da (269,9/100.000 24. astean). Lurralde historikoka, tasa 154,2/100.000 izan da Araban, 178,0/100.000 Bizkaian eta 192,6/100.000 Gipuzkoan.

**AIAREN intzidentzia-tasa denboraldiaren eta aste epidemiologikoaren arabera. Lehen Mailako Arreta-sarea. 2023-2024, EAE**



Adin-taldearen arabera, AIAREN tasa altuena 0-4 urtekoen adin-taldean eman da 551,8 kasurekin 100.000 biztanleko, ondoren 64 urtetik gorakoen adin-taldea kokatzen delarik 100.000 biztanleko 220,5 kasurekin. 24. astearekin alderatuta, tasek behera egin dute adin-talde guztietan.

**AIAREN intzidentzia-tasa adin-taldearen eta aste epidemiologikoaren arabera. Lehen Mailako Arretako sarea. 2023-2024, EAE**



Erakunde Sanitario Integratuaren (ESI) araberako intzidentziari dagokionez, tasek behera egin dute 24. astearekin alderatuta ESI gehienetan.

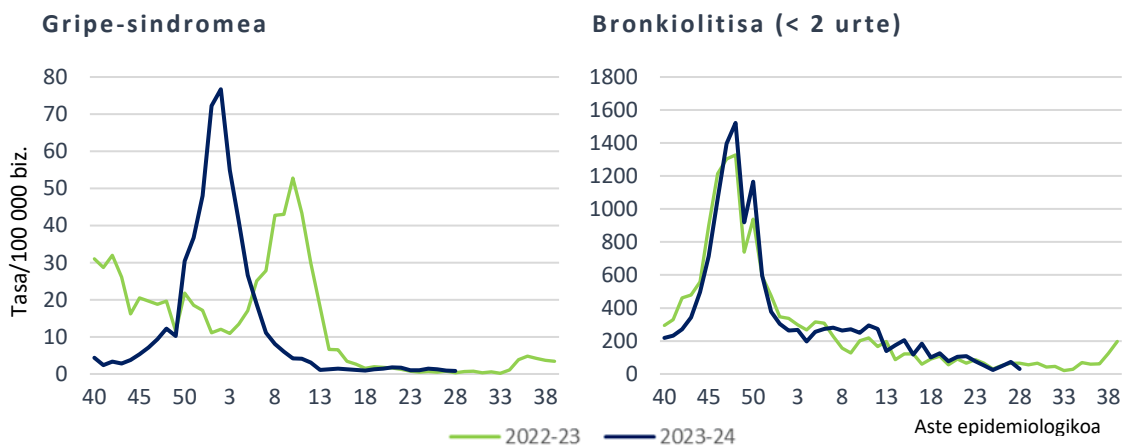
**AIaren intzidentzia-tasak eta tasen arrazoia ESIaren eta aste epidemiologikoaren arabera. Lehen Mailako Arretako sarea. 2023-2024, EAE**

| ESI                               | Tasa 28. astea | Tasa 24. astea | Tasen arrazoia (% 95 KT) |
|-----------------------------------|----------------|----------------|--------------------------|
| Arabako ESI                       | 167,9          | 235,4          | 0,71 (0,63-0,80)         |
| Arabar Errioxako ESI              | 272,7          | 315,3          | 0,86 (0,54-1,39)         |
| Barakaldo-Sestaoko ESI            | 167,5          | 268,8          | 0,62 (0,53-0,74)         |
| Barrualde-Galdakaoko ESI          | 177,4          | 298,7          | 0,59 (0,54-0,66)         |
| OSI Bilbo-Basurtuko ESI           | 191,0          | 304,3          | 0,62 (0,57-0,69)         |
| Ezkerral.-Enkart.-Gurutzetako ESI | 187,3          | 283,2          | 0,66 (0,57-0,76)         |
| Uribeko ESI                       | 144,5          | 206,4          | 0,70 (0,61-0,81)         |
| Bidasoako ESI                     | 275,2          | 262,2          | 1,04 (0,87-1,27)         |
| Debararrenako ESI                 | 157,6          | 339,0          | 0,46 (0,37-0,58)         |
| Debagoienuko ESI                  | 125,1          | 250,2          | 0,50 (0,38-0,65)         |
| Donostialdeako ESI                | 185,8          | 258,4          | 0,71 (0,65-0,79)         |
| Goierrri-Urola Garaiaiko ESI      | 186,0          | 281,1          | 0,66 (0,55-0,80)         |
| Tolosaldeako ESI                  | 192,9          | 276,9          | 0,69 (0,55-0,88)         |

Gripe-sindromearen tasa aste honetan 0,8 kasu 100.000 biztanleko balioan kokatu da (1,1/100.000 24. astean).

Bronkiolitisaren tasa (2 urtetik beherakoetan) 31,2 kasukoa izan da 100.000 biztanleko (52,0/100.000 24. astean).

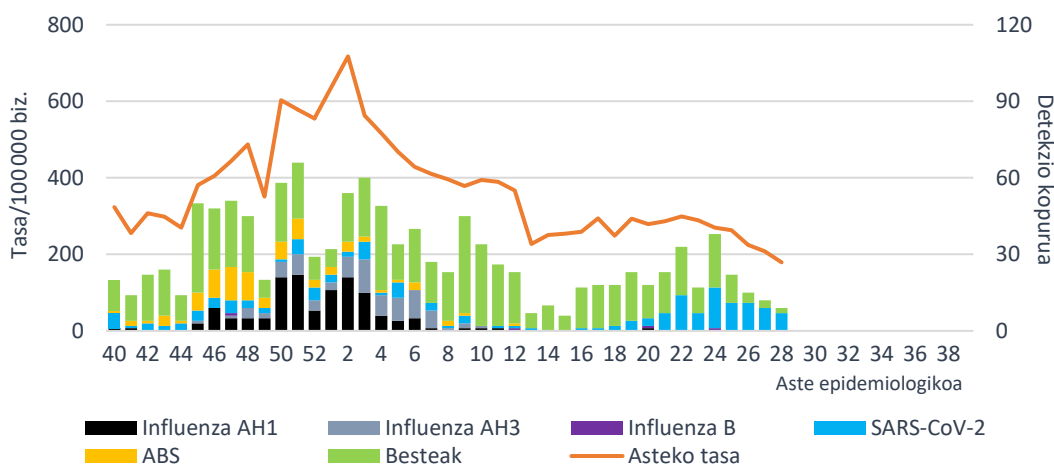
**Tasa denboraldiaren eta aste epidemiologikoaren arabera. Lehen Mailako Arretako sarea. 2023-2024, EAE**



## Lagin jagoleen diagnostiko mikrobiologikoa

Zaintza honetan, astero, AIaren sintomak dituzten kupo jagoleetako pazienteen artean gutxienez bost kasu hautatzen dira sistematikoki, eta diagnostiko mikrobiologikorako lagin bat hartzen zaie. Aste honetan, AIArako erreferentziako mikrobiologiako laborategian 17 lagin jagole aztertu dira eta horietatik % 47,1 baieztatu dira. 7 SARS-CoV-2 detektatu dira, baina ez gripe-birusik ala ABSik. Errinobirus bat eta parainfluenza birus bat ere detektatu dira.

**AIA intzidentzia-tasa LMAN eta sare jagolean detektatutako arnas birus kopurua, aste epidemiologikoaren arabera. 2023-2024, EAE**



SARS-CoV-2aren positibotasuna altu mantentzen da eta aste honetan % 41,2an kokatu da (% 29,1 24. astean). Gripe-birusaren eta ABSren positibotasunak % 10etik beherako balioetan mantentzen dira (% 0,0 bi kasuetan aste honetan). Errinobirusaren eta parainfluenza birusaren positibotasuna % 5,9koa izan da (% 21,8 eta % 7,3 24. astean, hurrenez hurren).

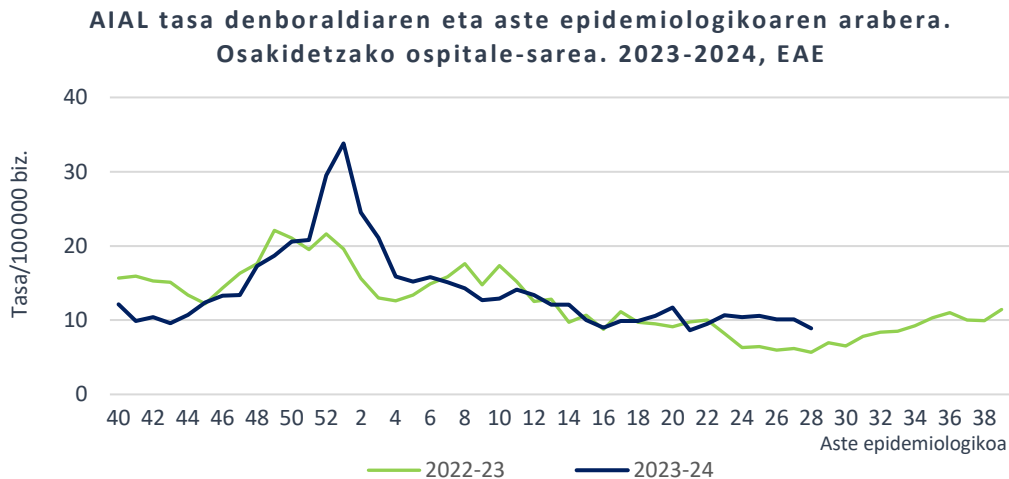
**Positibotasunaren ehunekoa mikrobiologiako laborategira bidalitako lagin jagoletan arnas birus motaren arabera. Sare jagolea. 2023-2024, EAE**

|                | 28. astea |              | 24. astea |              | 2023-2024 hasieratik |              |
|----------------|-----------|--------------|-----------|--------------|----------------------|--------------|
|                | Detek.    | Positib. (%) | Detek.    | Positib. (%) | Detek.               | Positib. (%) |
| Influenza      | 0         | 0,0          | 1         | 1,8          | 245                  | 13,2         |
| SARS-CoV-2     | 7         | 41,2         | 16        | 29,1         | 167                  | 9,0          |
| ABS            | 0         | 0,0          | 0         | 0,0          | 91                   | 4,9          |
| Metaneumobirus | 0         | 0,0          | 2         | 3,6          | 104                  | 5,6          |
| Parainfluenza  | 1         | 5,9          | 4         | 7,3          | 69                   | 3,7          |
| Adenobirus     | 0         | 0,0          | 0         | 0,0          | 41                   | 2,2          |
| Errinobirus    | 1         | 5,9          | 12        | 21,8         | 370                  | 20,0         |
| Urtaroko CoV   | 0         | 0,0          | 3         | 5,5          | 107                  | 5,8          |

## AIA larria (AIAL) Osakidetzako ospitale-sarean

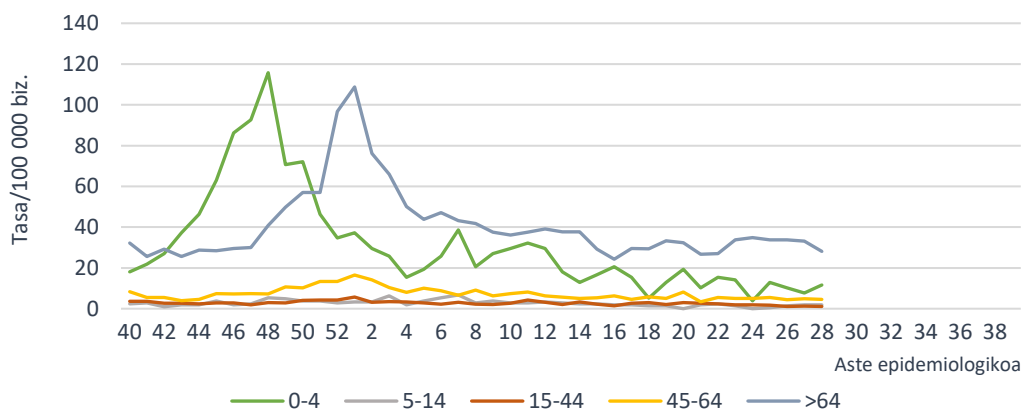
### Zaintza sindromikoa

AIAL (arnas infekzio akutu larria) kasuak Osakidetzako ospitale-sarean artatutako AIaren prozesu klinikoak dira, GNS-10 kodeen bitartez astero Historia Kliniko Elektronikotik eratorritzen direnak. AIAL tasa 8,9 kasukoa izan da 100.000 biztanleko (10,4/100.000 24. astean), 7,3/100.000 emakumeetan eta 10,7/100.000 gizonetan.



Adin-taldearen arabera, AIAL tasa altuena 64 urtetik gorako adin-taldean eman da 28,2 kasurekin 100.000 biztanleko, ondoren 0-4 urteko adin-taldea kokatzen delarik 100.000 biztanleko 11,6 kasurekin. 24. astearekin alderatuta, tasek gora egin dute 15 urtetik beherakoetan eta behera beste adin-taldeetan.

### AIALren intzidentzia-tasa adin-taldearen eta aste epidemiologikoaren arabera. Osakidetzako ospitale-sarea. 2023-2024, EAE



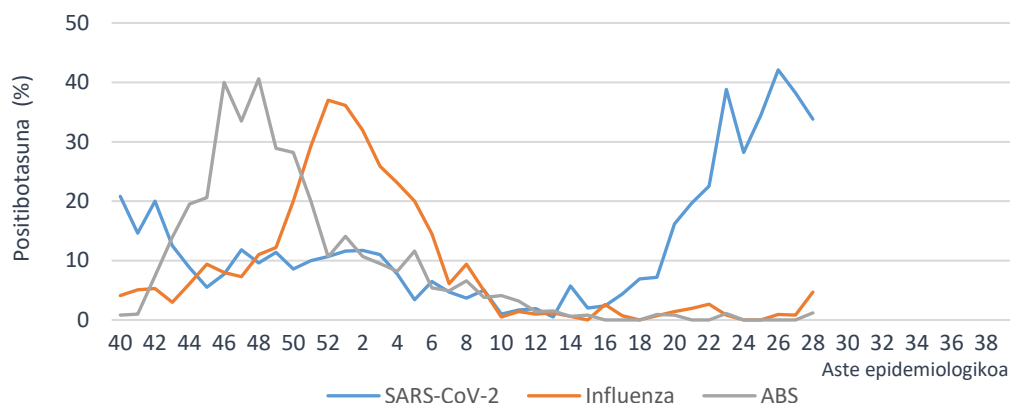
## AIAL laginen diagnostiko mikrobiologikoa

Atal honetan, Osakidetzako ospitale-sarean AIAL kasuei egindako analisi birologikoen emaitzak erakusten dira. 24. astearekin alderatuta, SARS-CoV-2aren positibotasunak gora egin du eta aste honetan % 33,8an kokatu da (% 28,2 24. astean), baina azken bi asteetan positibotasunak behera egin du 26. asteako % 42,1eko maximoaren ondoren. Gripe-birusaren eta ABSaren positibotasunak % 4,7 eta % 1,2koa izan dira hurrenez hurren (% 0,0 24. astean). Errinobirusaren positibotasuna % 10,7koa izan da.

### Mikrobiologiako laborategietan azterturiko lagin kopurua eta hauen positibotasuna (%) AIAL kasuen laginetan arnas birus motaren arabera. Osakidetzako ospitale-sarea. 2023-2024, EAE

|            | 28. astea  |             | 24. astea  |             | 2023-2024 hasieratik |             |
|------------|------------|-------------|------------|-------------|----------------------|-------------|
|            | Lagin kop. | Positib.(%) | Lagin kop. | Positib.(%) | Lagin kop.           | Positib.(%) |
| SARS-CoV-2 | 157        | 33,8        | 181        | 28,2        | 9600                 | 11,9        |
| Influenza  | 106        | 4,7         | 121        | 0,0         | 8675                 | 14,1        |
| ABS        | 83         | 1,2         | 94         | 0,0         | 7201                 | 11,0        |

### Mikrobiologiako laborategietan azterturiko AIALen laginen positibotasun portzentaia arnas-birus motaren eta aste epidemiologikoaren arabera. Osakidetzako ospitale-sarea. 2023-2024, CAE



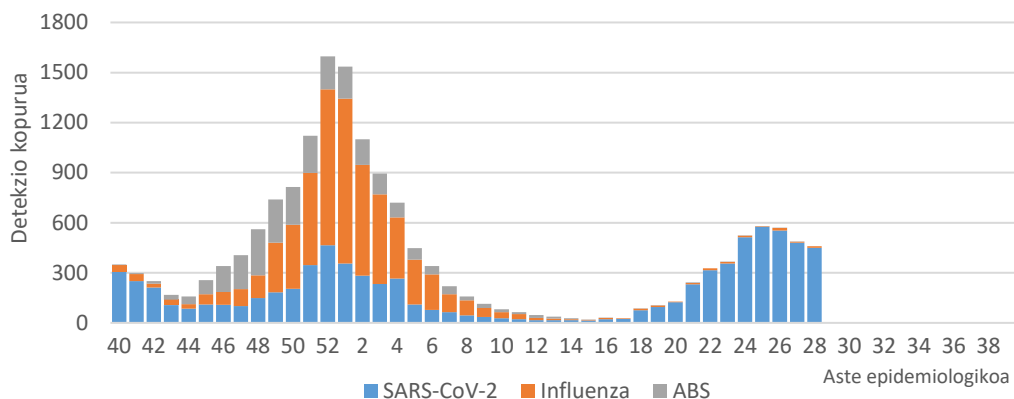
## Arnas birusen detekzioak IMSn

Zaintza honetan, Osakidetzako Diagnostiko Biologikoko Sareko mikrobiologiako zerbitzuek zirkuitu jagoletik kanpo jakinarazitako gripe-birusaren eta ABSaren lagin positiboak biltzen dira. Sistema honetan 450 SARS-CoV-2 eta 9 gripe-birus detektatu dira azken astean, baina ez ABSik.

Aste honetan detektatutako 9 gripe-birusetatik, 3 A motakoak izan dira, 4 A(H3) eta 2 B motakoak. 2023/40 astetik 6205 detekzio erregistratu dira, 6126 (% 98,7) A motakoak eta 79 (% 1,3) B motakoak. Azpitipatutako A motako 1885 birusetatik, 450 (% 23,9) A(H3) eta 1435 (% 76,1) A(H1)pdm09 izan dira.

Osakidetzako Diagnostiko Biologikoko Sareko Mikrobiologia Zerbitzuen datuen arabera, PCR bidez azterturiko SARS-CoV-2aren ekaineko lagin positiboan % 20,5 sekuentziatu dira orain arte. Guztiak Omikron aldaerakoak izan dira, leinu ohikoenak KP.3 (% 67,0), JN.1 (% 16,2) eta KP.2 (% 6,6) izan direlarik.

**Asteko SARS-CoV-2, influenza eta ABS detekzio kopurua. IMS. 2023-2024, EAE**

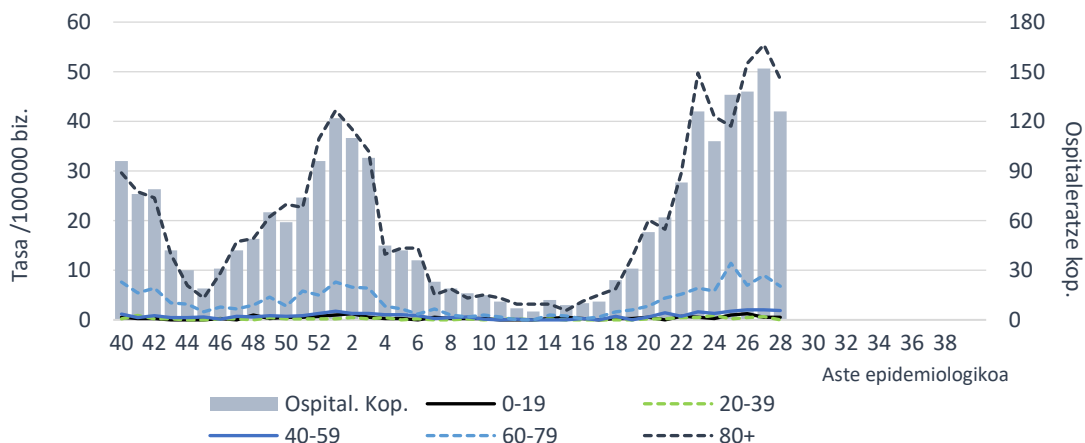


### COVID-19aren egoera

60 urte edo gehiagoko populazioan, 24. astean, COVID-19aren 7 eguneko intzidentzia-tasa 45,4 kasukoa izan da 100.000 biztanleko (51,2/100.000 20. astean); 55,2 gizonetan eta 37,7 emakumeetan.

Osakidetzaren ospitale-egoeraren adierazleetatik lortutako datuen arabera, aste honetan 126 paziente ospitaleratu dira EAEn COVID-19agatik<sup>1</sup> (108 ospitaleratu 24. astean), 77 gizon eta 49 emakume. Ospitaleratutako pertsonen % 88,1 60 urtetik gorakoa izan da.

**COVID-19agatik gertaturiko ospitaleratzeen kopurua eta tasa, aste epidemiologikoen eta adinaren arabera. 2023-2024, EAE**



<sup>1</sup> Txostenaren argitaratze datako behin behineko datuak

Urteko 28. astean, 34 COVID-19 kasu berri erregistratu dira EAEko adinekoen egoitzetako erabiltzaileen artean (40 24. astean). Kasuak izan dituen zentro soziosanitario kopurua 29 izan da (31 24. astean).

Metodologiari eta beste aspektu batzuei buruzko informazio gehiago [Osasun Saileko webgunean](#) eta ondorengo esteka hauetan: [SiVIRA](#) (estatukoa), [Flu News](#) (Europa, gripea), [FluNet](#), (Mundua, gripe), [OPS](#) (Amerika, gripea), [CDC](#) (AEB).

**2024ko uztailaren 24an**

**Zaintza Epidemiologikoa  
Osasun Publikoaren eta Adikzioen Zuzendaritza**