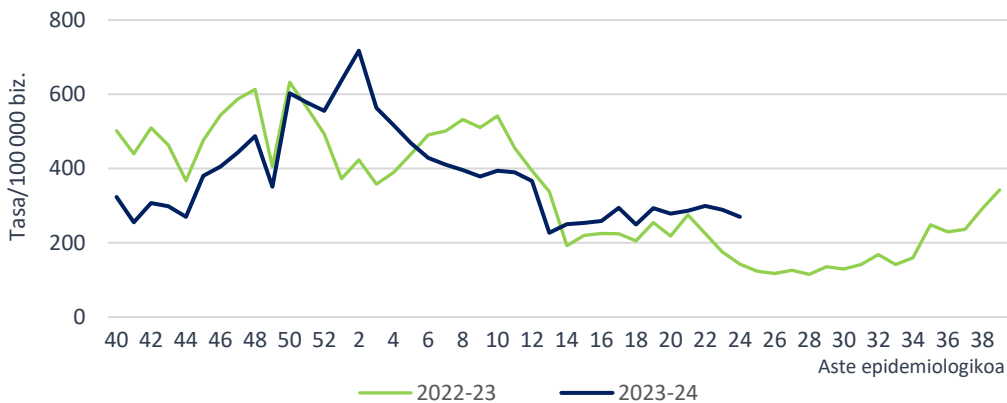


AIA Lehen Mailako Arretan

Zaintza sindromikoa

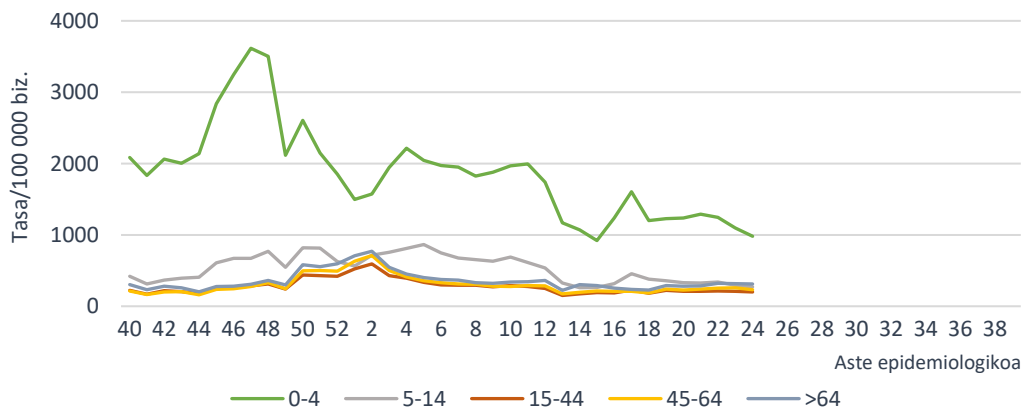
Zaintza honen bidez, LMA sareko AIA kasuen tasa estimatzen da Historia Kliniko Elektronikokoan jasotako informazioaren bitartez eta GNS-10 kodeak erabiliz. Aste honetan hautemandako AIAREN intzidentzia-tasa 100.000 biztanleko 269,9 kasukoa izan da (279,0/100.000 20. astean). Lurralde historikoka, tasa 213,8/100.000 izan da Araban, 281,4/100.000 Bizkaian eta 277,4/100.000 Gipuzkoan.

AIAREN intzidentzia-tasa denboraldiaren eta aste epidemiologikoaren arabera. Lehen Mailako Arreta-sarea. 2023-2024, EAE



Adin-taldearen arabera, AIAREN tasa altuena 0-4 urtekoen adin-taldean eman da 981,3 kasurekin 100.000 biztanleko, ondoren 64 urtetik gorakoen adin-taldea kokatzen delarik 100.000 biztanleko 311,1 kasurekin. 20. asterekin alderatuta, tasek gora egin dute 44 urtetik gorakoetan eta behera beste adin-taldeetan.

AIAREN intzidentzia-tasa adin-taldearen eta aste epidemiologikoaren arabera. Lehen Mailako Arretako sarea. 2023-2024, EAE



Erakunde Sanitario Integratuaren (ESI) araberako intzidentziari dagokionez, tasek behera egin dute 20. astearekin alderatuta ESI gehienetan.

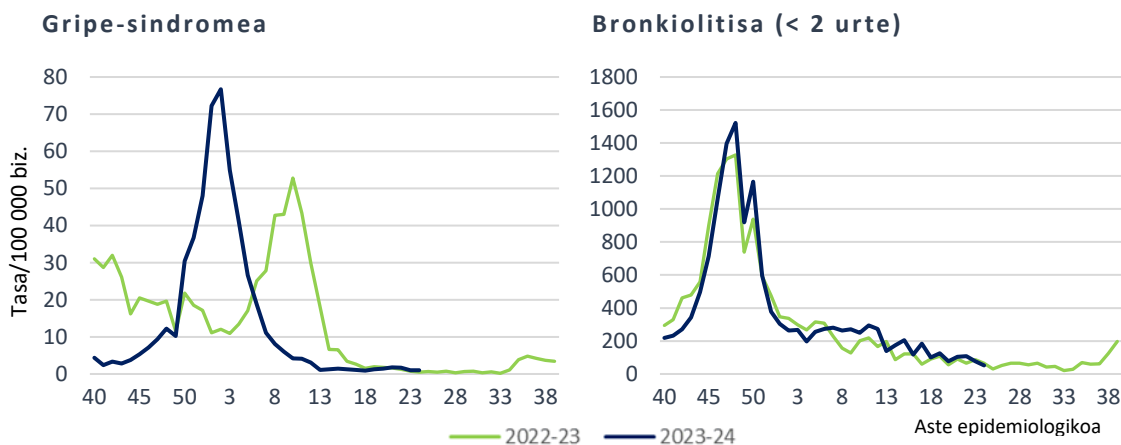
AIaren intzidentzia-tasak eta tasen arrazoia ESIaren eta aste epidemiologikoaren arabera. Lehen Mailako Arretako sarea. 2023-2024, EAE

ESI	Tasa 24. astea	Tasa 20. astea	Tasen arrazoia (% 95 KT)
Arabako ESI	235,4	238,5	0,99 (0,89-1,09)
Arabar Errioxako ESI	315,3	374,9	0,84 (0,54-1,30)
Barakaldo-Sestaoko ESI	268,8	242,5	1,11 (0,95-1,29)
Barrualde-Galdakaoko ESI	298,7	300,6	0,99 (0,91-1,09)
OSI Bilbo-Basurtuko ESI	304,3	311,0	0,98 (0,90-1,07)
Ezkerral.-Enkart.-Gurutzetako ESI	283,2	292,5	0,97 (0,85-1,10)
Uribeko ESI	206,4	191,7	1,08 (0,94-1,23)
Bidasoako ESI	262,2	237,5	1,10 (0,90-1,35)
Debararrenako ESI	339,0	373,9	0,91 (0,76-1,08)
Debagoienuko ESI	250,2	253,3	0,99 (0,79-1,23)
Donostialdeako ESI	258,4	270,5	0,96 (0,87-1,04)
Goierrri-Urola Garaiako ESI	281,1	381,4	0,74 (0,63-0,86)
Tolosaldeako ESI	276,9	367,1	0,75 (0,62-0,92)

Gripe-sindromearen tasa aste honetan 1,1 kasu 100.000 biztanleko balioan kokatu da (1,4/100.000 20. astean).

Bronkiolitisaren tasa (2 urtetik beherakoetan) 52,0 kasukoa izan da 100.000 biztanleko (76,3/100.000 20. astean).

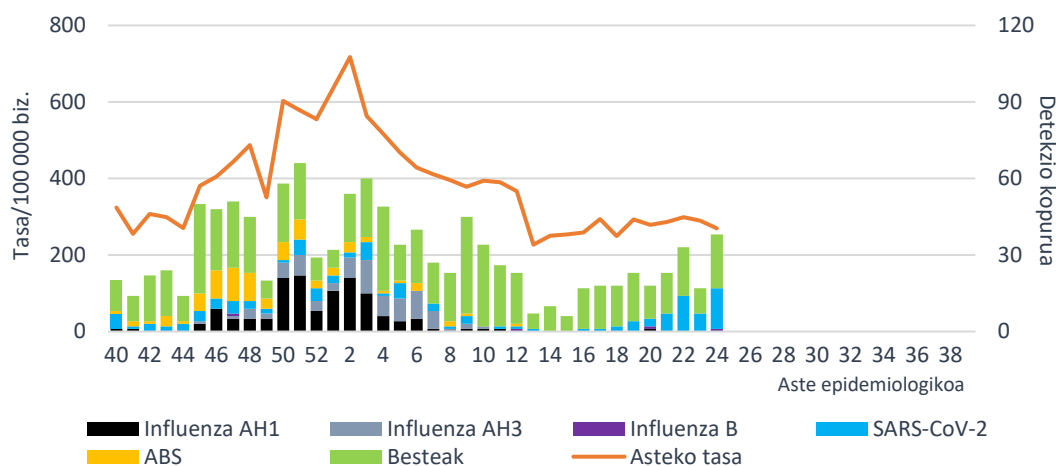
Tasa denboraldiaren eta aste epidemiologikoaren arabera. Lehen Mailako Arretako sarea. 2023-2024, EAE



Lagin jagoleen diagnostiko mikrobiologikoa

Zaintza honetan, astero, AIaren sintomak dituzten kupo jagoleetako pazienteen artean gutxienez bost kasu hautatzen dira sistematikoki, eta diagnostiko mikrobiologikorako lagin bat hartzen zaie. Aste honetan, AIArako erreferentziako mikrobiologiako laborategian 55 lagin jagole aztertu dira eta horietatik % 67,3 baieztatu dira. 16 SARS-CoV-2 eta gripe-birus bat (B motakoa) atzeman dira, baina ez ABSik. 12 errinobirus eta 4 parainfluenza birus ere detektatu dira.

AIA intzidentzia-tasa LMAN eta sare jagolean detektatutako arnas birus kopurua, aste epidemiologikoen arabera. 2023-2024, EAE



SARS-CoV-2aren positibotasunak gora egiten jarraitzen du eta aste honetan % 29,1ean kokatu da (% 10,0 20. astean). Gripe-birusaren eta ABSren positibotasunak % 10etik beherako balioetan mantentzen dira (% 1,8 eta % 0,0, hurrenez hurren). Errinobirusaren positibotasuna % 21,8koa izan da (% 26,7 20. astean) eta parainfluenza birusarena % 7,3koa (% 10,0 20. astean).

Positibotasunaren ehunekoa mikrobiologiako laborategira bidalitako lagin jagoleetan arnas birus motaren arabera. Sare jagolea. 2023-2024, EAE

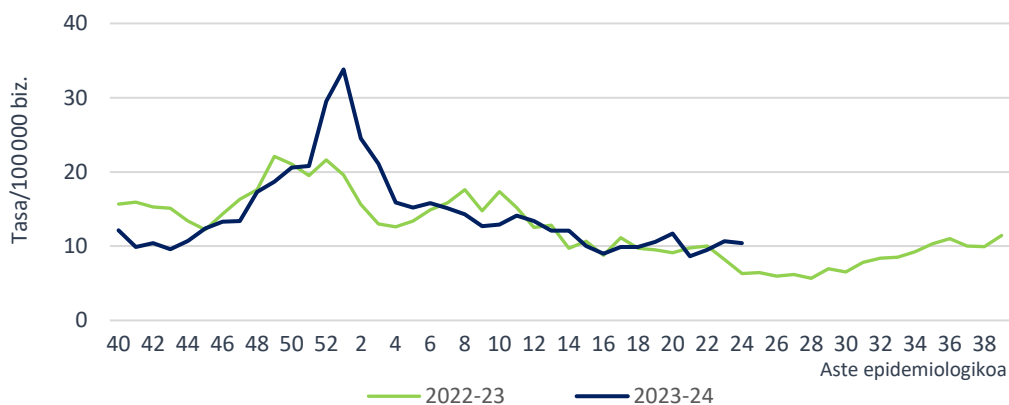
	24. astea		20. astea		2023-2024 hasieratik	
	Detek.	Positib. (%)	Detek.	Positib. (%)	Detek.	Positib. (%)
Influenza	1	1,8	2	6,7	245	14,0
SARS-CoV-2	16	29,1	3	10,0	129	7,4
ABS	0	0,0	0	0,0	91	5,2
Metaneumobirus	2	3,6	0	0,0	104	5,9
Parainfluenza	4	7,3	3	10,0	65	3,7
Adenobirus	0	0,0	0	0,0	41	2,3
Errinobirus	12	21,8	8	26,7	356	20,4
Urtaroko CoV	3	5,5	2	6,7	105	6,0

AIA larria (AIAL) Osakidetzako ospitale-sarean

Zaintza sindromikoa

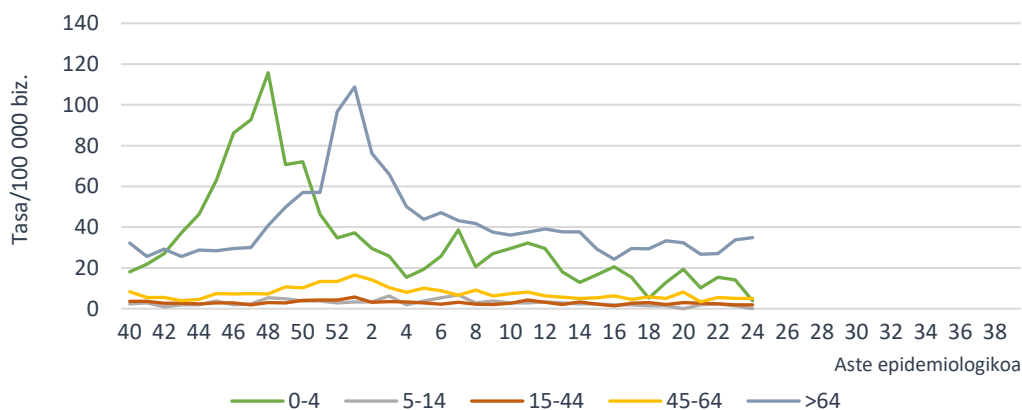
AIAL (arnas infekzio akutu larria) kasuak Osakidetzako ospitale-sarean artatutako AIaren prozesu klinikoak dira, GNS-10 kodeen bitartez astero Historia Kliniko Elektronikotik eratorzen direnak. AIAL tasa 10,4 kasukoa izan da 100.000 biztanleko (11,7/100.000 20. astean), 9,0/100.000 emakumeetan eta 12,0/100.000 gizonetan.

AIAL tasa denboraldiaren eta aste epidemiologikoaren arabera.
Osakidetzako ospitale-sarea. 2023-2024, EAE



Adin-taldearen arabera, AIAL tasa altuena 64 urtetik gorakoen adin-taldean eman da 34,9 kasurekin 100.000 biztanleko, ondoren 45-64 urtekoen adin-taldea kokatzen delarik 100.000 biztanleko 5,0 kasurekin. 20. astearekin alderatuta, tasek behera egin dute adin-talde guztietan, 64 urtetik gorakoetan izan ezik.

AIALren intzidentzia-tasa adin-taldearen eta aste epidemiologikoaren arabera.
Osakidetzako ospitale-sarea. 2023-2024, EAE



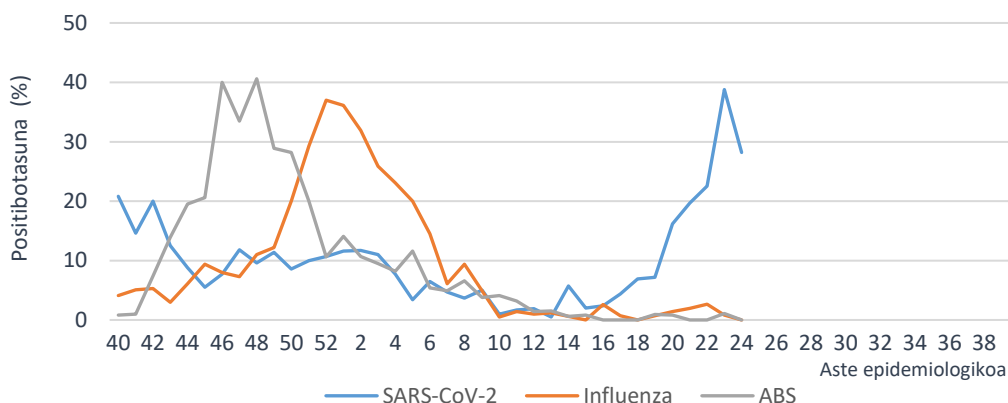
AIAL laginen diagnostiko mikrobiologikoa

Atal honetan, Osakidetzako ospitale-sarean AIAL kasuei egindako analisi birologikoen emaitzak erakusten dira. Zortzi astetako gorako joeraren ostean, pasa den astean % 38,8ko positibotasunera helduz, SARS-CoV-2aren positibotasunak behera egin du eta aste honetan % 28,2an kokatu da (% 16,2 20. astean). Gripe-birusaren eta ABSaren positibotasuna % 0,0koa izan da (% 1,4 eta % 0,8 20. astean, hurrenez hurren). Errinobirusaren positibotasuna % 16,7koa izan da.

Mikrobiologiako laborategietan azterturiko lagin kopurua eta hauen positibotasuna (%) AIAL kasuen laginetan arnas birus motaren arabera. Osakidetzako ospitale-sarea. 2023-2024, EAE

	24. astea		20. astea		2023-2024 hasieratik	
	Lagin kop.	Positib.(%)	Lagin kop.	Positib.(%)	Lagin kop.	Positib.(%)
SARS-CoV-2	181	28,2	173	16,2	8929	10,0
Influenza	121	0,0	146	1,4	8208	14,9
ABS	94	0,0	125	0,8	6843	11,6

Mikrobiologiako laborategietan azterturiko AIALen laginen positibotasun portzentaia arnas-birus motaren eta aste epidemiologikoren arabera. Osakidetzako ospitale-sarea. 2023-2024, CAE



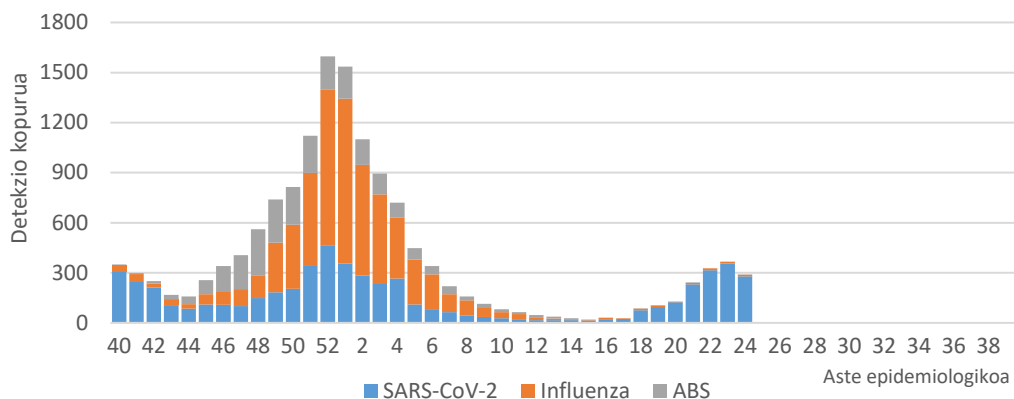
Arnas birusen detekzioak IMSn

Zaintza honetan, Osakidetzako Diagnostiko Biologikoko Sareko mikrobiologiako zerbitzuek zirkuitu jagoletik kanpo jakinarazitako gripe-birusaren eta ABSaren lagin positiboak biltzen dira. Sistema honetan 279 SARS-CoV-2, 9 gripe-birus eta 2 ABS detektatu dira azken astean.

Aste honetan detektatutako 9 gripe-birusetatik, 3 A motakoak izan dira, 2 A(H3), bat A(H1)pdm09 eta 3 B motakoak. 2023/40 astetik 6168 detekzio erregistratu dira, 6108 (% 99,0) A motakoak eta 60 (% 1,0) B motakoak. Azpitipatutako A motako 1876 birusetatik, 445 (% 23,7) A(H3) eta 1431 (% 76,3) A(H1)pdm09 izan dira.

Osakidetzako Diagnostiko Biologikoko Sareko Mikrobiologia Zerbitzuen datuen arabera, PCR bidez aztertutako SARS-CoV-2aren maiatzeko lagin positiboaren % 41,2 sekuentziatu dira orain arte. Guztiak Omikron aldaerakoak izan dira, leinu ohikoenak KP.3 (% 42,2), JN.1 (% 38,6), KP.2 (% 7,2) eta XDK (% 6,1) izan direlarik.

Asteko SARS-CoV-2, influenza eta ABS detekzio kopurua. IMS. 2023-2024, EAE



COVID-19aren egoera

60 urte edo gehiagoko populazioan, 24. astean, COVID-19aren 7 eguneko intzidentzia-tasa 27,5 kasukoa izan da 100.000 biztanleko (13,2/100.000 20. astean); 29,3 gizonetan eta 26,0 emakumeetan.

Osakidetzaren ospitale-egoeraren adierazleetatik lortutako datuen arabera, aste honetan 108 paziente ospitaleratu dira EAEn COVID-19agatik¹ (53 ospitaleratu 20. astean), 58 gizon eta 50 emakume. Ospitaleratutako pertsonen % 87,0 60 urtetik gorakoa izan da.

COVID-19agatik gertaturiko ospitaleratzeen kopurua eta tasa, aste epidemiologikoen eta adinaren arabera. 2023-2024, EAE



¹ Txostenaren argitaratze datako behin behineko datuak

Urteko 24. astean, 40 COVID-19 kasu berri erregistratu dira EAeko adinekoen egoitzetako erabiltzaileen artean (zortzi 20. astean). Kasuak izan dituen zentro soziosanitario kopurua 31 izan da (sei 20. astean).

Metodologiari eta beste aspektu batzuei buruzko informazio gehiago [Osasun Saileko webgunean](#) eta ondorengo esteka hauetan: [SiVIRA](#) (estatukoa), [Flu News](#) (Europa, gripea), [FluNet](#), (Mundua, gripe), [OPS](#) (Amerika, gripea), [CDC](#) (AEB).

2024ko ekainaren 19an

**Zaintza Epidemiologikoa
Osasun Publikoaren eta Adikzioen Zuzendaritza**