

ARNAS INFEKZIO AKUTUAREN (AIA) ZAINTZA

Euskal Autonomia Erkidegoa (EAE)

2023-2024 denboraldia
(2023/10/02tik 2024/09/29ra)

52. astea (2023/12/25-2023/12/31)

Gripe-birusaren zirkulazioak handitzen jarraitzen du. COVID-19aren intzidentziak ere gora egin du aste honetan, bronkiolitisaren diagnostikoek eta ABSren detekzioek, aldiz, behera egin dute.

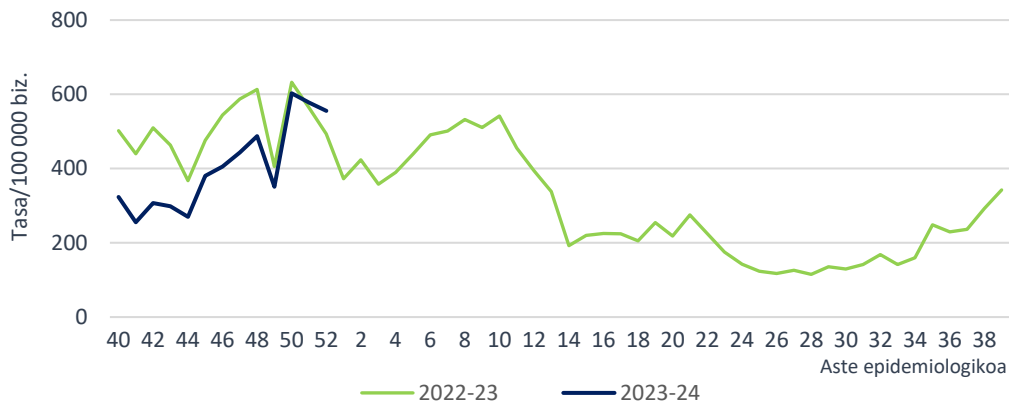
- Aste honek jaiegun bat dauka, eta honek eragin zuzena du datuen baliozkotasunean, bereziki Lehen Mailako Arretatik jasotako datuetan.
- Lehen Mailako Arretako (LMA) sarean AIA tasa 555,1 kasukoa izan da 100.000 biztanleko (578,2/100.000 aurreko astean).
- Lehen Mailako Arretan, nahiz eta jai egun bat egon, gripe-sindromearen tasak gora egin du berriro; bronkiolitisarenak, aldiz, beheraka egiten jarraitzen du.
- Mikrobiologiako laborategira bidalitako 44 lagin jagoleen % 61,4 baieztatu da, 5 SARS-CoV-2 (positibotasuna % 11,4), 12 gripe-birus (positibotasuna % 27,3) eta 3 ABS (positibotasuna % 6,8) atzeman direlarik. 6 errinobirus ere detektatu dira (positibotasuna % 13,6).
- Osakidetzako ospitale-sarean AIA larriaren tasa 29,5 kasukoa izan da 100.000 biztanleko (20,8/100.000 aurreko astean).
- EAEko Informazio Mikrobiologikoko Sisteman, aste honetan, 465 SARS-CoV-2, 935 gripe-birus eta 197 ABS erregistratu dira.

AIA Lehen Mailako Arretan

Zaintza sindromikoa

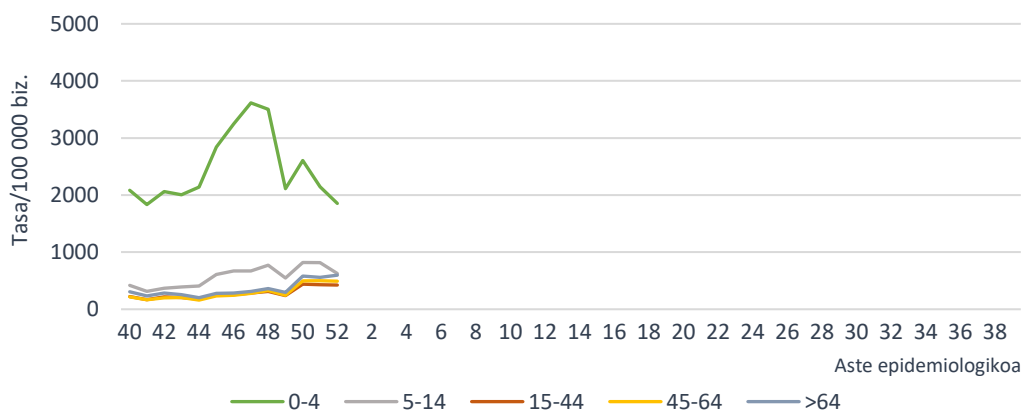
Zaintza honen bidez, LMA sareko AIA kasuen tasa estimatzen da Historia Kliniko Elektronikokoan jasotako informazioaren bitartez eta GNS-10 kodeak erabiliz. Aste honetan hautemandako AIAREN intzidentzia-tasa 100.000 biztanleko 555,1 kasukoa izan da (578,2/100.000 aurreko astean). Lurralde historikoka, tasa 416,4/100.000 izan da Araban, 570,4/100.000 Bizkaian eta 594,9/100.000 Gipuzkoan.

AIAREN intzidentzia-tasa denboraldiaren eta aste epidemiologikoaren arabera. Lehen Mailako Arreta-sarea. 2023-2024, EAE



Adin-taldearen arabera, AIAREN tasa altuena 0-4 urtekoen adin-taldean eman da 1852,0 kasurekin 100.000 biztanleko, ondoren 5-14 urtekoen adin-taldea kokatzen delarik 100.000 biztanleko 624,9 kasurekin. Aurreko astearekin alderatuta, tasek behera egin dute adin-talde guztietan, 64 urtetik gorakoen adin-taldean izan ezik.

AIAREN intzidentzia-tasa adin-taldearen eta aste epidemiologikoaren arabera. Lehen Mailako Arretako sarea. 2023-2024, EAE



Erakunde Sanitario Integratuaren (ESI) araberako intzidentziari dagokionez, tasek behera egin dute ESI batzuetan eta gora besteetan aurreko astearekin alderatuta.

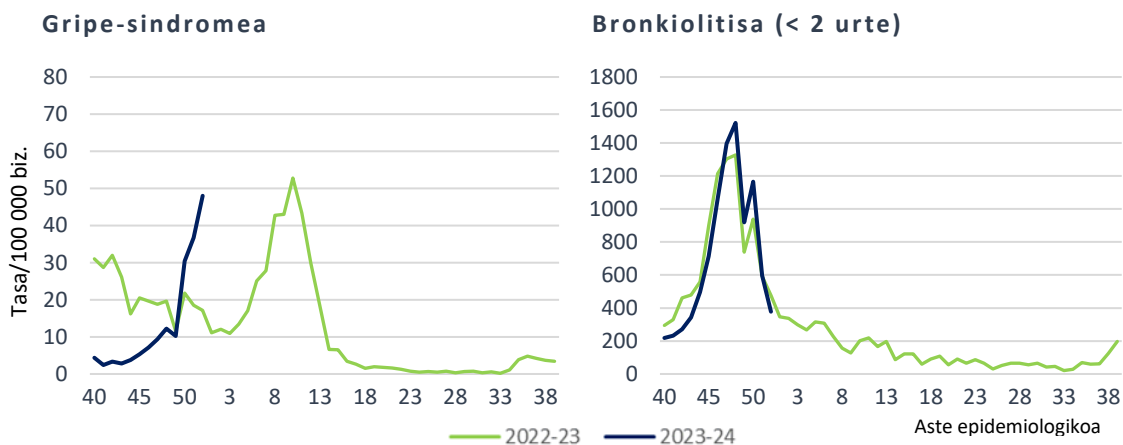
AIAREN intzidentzia-tasak eta tasen arrazioia ESIaren eta aste epidemiologikoaren arabera. Lehen Mailako Arretako sarea. 2023-2024, EAE

ESI	Tasa 52. astea	Tasa 51. astea	Tasen arrazioia (% 95 KT)
Arabako ESI	440,2	530,4	0,83 (0,77-0,89)
Arabar Errioxako ESI	1056,6	937,3	1,13 (0,87-1,46)
Barakaldo-Sestaoko ESI	453,0	443,4	1,02 (0,91-1,15)
Barrualde-Galdakaoko ESI	593,4	630,8	0,94 (0,88-1,00)
OSI Bilbo-Basurtuko ESI	643,5	614,4	1,05 (0,99-1,11)
Ezkerral.-Enkart.-Gurutzetako ESI	533,4	608,7	0,88 (0,80-0,96)
Uribeko ESI	476,1	497,2	0,96 (0,87-1,04)
Bidasoako ESI	472,5	451,7	1,05 (0,90-1,21)
Debararrenako ESI	578,9	629,2	0,92 (0,81-1,05)
Debagoienuko ESI	405,0	398,7	1,02 (0,85-1,21)
Donostialdeako ESI	554,6	562,6	0,99 (0,93-1,05)
Goierrri-Urola Garaiaiko ESI	853,8	840,2	1,02 (0,92-1,12)
Tolosaldeako ESI	622,3	714,1	0,87 (0,76-1,00)

Gripe-sindromearen tasak gora egin du berriro aste honetan eta 48,0 kasu 100.000 biztanleko balioan kokatu da (36,7/100.000 aurreko astean).

Bronkiolitisaren tasak (2 urtetik beherakoetan) beherantz darrai eta 377,8 kasukoa izan da 100.000 biztanleko (596,2/100.000 aurreko astean).

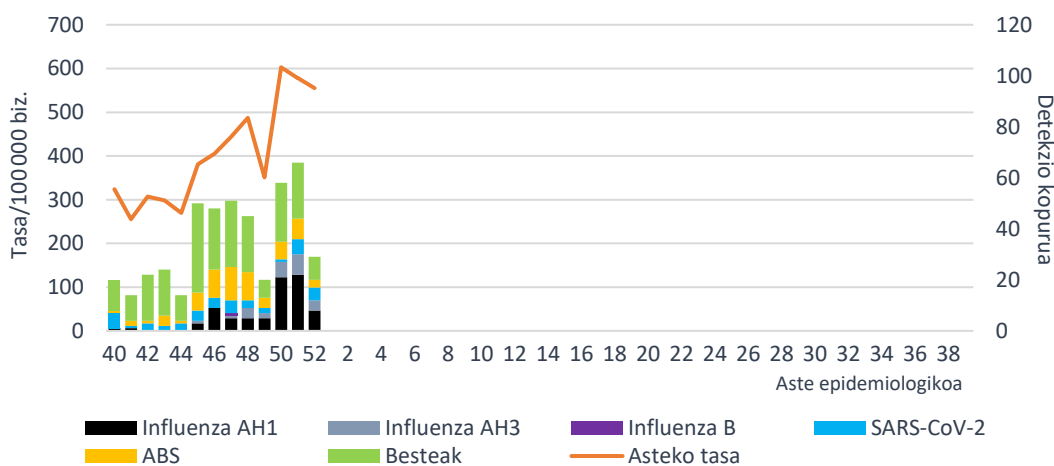
Tasa denboraldiaren eta aste epidemiologikoaren arabera. Lehen Mailako Arretako sarea. 2023-2024, EAE



Lagin jagoleen diagnostiko mikrobiologikoa

Zaintza honetan, astero, AIAREN sintomak dituzten kupo jagoleetako pazienteen artean gutxienez bost kasu hautatzen dira sistematikoki, eta diagnostiko mikrobiologikorako lagin bat hartzen zaie. Aste honetan, AIARako erreferentziako mikrobiologiako laborategian 44 lagin jagole aztertu dira eta horietatik % 61,4 baieztatu dira. 5 SARS-CoV-2, 12 gripe-birus (8 AH1pdm09 eta 4 AH3) eta 3 ABS atzeman dira. 6 errinobirus ere detektatu dira.

AIA intzidentzia-tasa LMAN eta sare jagolean detektatutako arnas birus kopurua, aste epidemiologikoen arabera. 2023-2024, EAE



SARS-CoV-2aren positibotasunak gora egin du berriro eta % 11,4ko balioan kokatu da (% 7,1 aurreko astean). Gripe-birusaren positibotasunak behera egin eta % 27,3an geratu da (% 35,3 aurreko astean) eta ABSrena % 6,8ra jaitsi da (% 9,4 aurreko astean). Errinobirusaren positibotasuna % 13,6koa izan da (% 18,8 aurreko astean).

Positibotasunaren ehunekoa mikrobiologiako laborategira bidalitako lagin jagoleetan arnas birus motaren arabera. Sare jagolea. 2023-2024, EAE

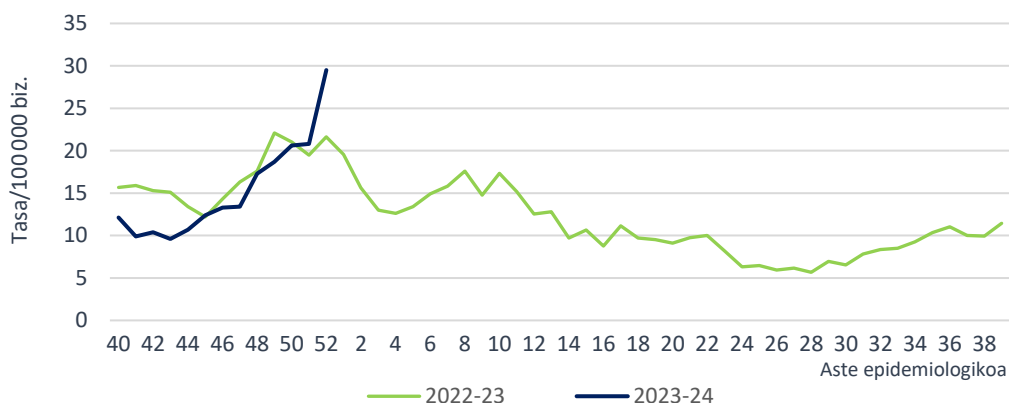
	52. astea		51. astea		2023-2024 hasieratik	
	Detek.	Positib. (%)	Detek.	Positib. (%)	Detek.	Positib. (%)
Influenza	12	27,3	30	35,3	107	16,0
SARS-CoV-2	5	11,4	6	7,1	45	6,7
ABS	3	6,8	8	9,4	73	10,9
Metaneumobirus	1	2,3	1	1,2	8	1,2
Parainfluenza	0	0,0	0	0,0	17	2,5
Adenobirus	0	0,0	4	4,7	17	2,5
Errinobirus	6	13,6	16	18,8	176	26,3
Urtaroko CoV	2	4,5	1	1,2	18	2,7

AIA larria (AIAL) Osakidetzako ospitale-sarean

Zaintza sindromikoa

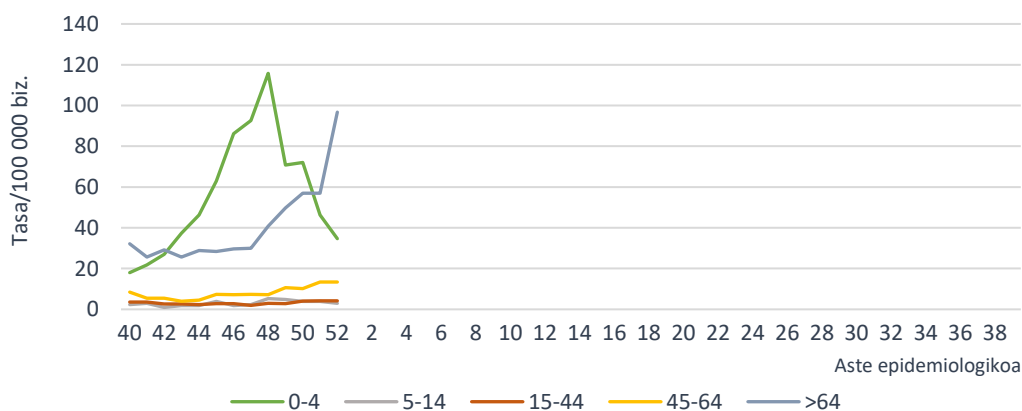
AIAL (arnas infekzio akutu larria) kasuak Osakidetzako ospitale-sarean artatutako AIaren prozesu klinikoak dira, GNS-10 kodeen bitartez astero Historia Kliniko Elektronikotik eratorritzen direnak. AIAL tasa 29,5 kasukoa izan da 100.000 biztanleko (20,8/100.000 aurreko astean), 27,6/100.000 emakumeetan eta 31,4/100.000 gizonetan.

AIAL tasa denboraldiaren eta aste epidemiologikoaren arabera.
Osakidetzako ospitale-sarea. 2023-2024, EAE



Adin-taldearen arabera, AIAL tasa altuena 64 urtetik gorakoen adin-taldean eman da, 96,7 kasurekin 100.000 biztanleko, ondoren 5 urtetik beherakoen adin-taldea kokatzen delarik 100.000 biztanleko 34,7 kasurekin. Aurreko astearekin alderatuta, tasak pixka bat egin du behera 15 urtetik beherakoetan, mantendu egin da 15-64 urteko arteko adin-taldeetan eta nabarmen igo da 64 urtetik gorakoetan.

AIALren intzidentzia-tasa adin-taldearen eta aste epidemiologikoaren arabera.
Osakidetzako ospitale-sarea. 2023-2024, EAE



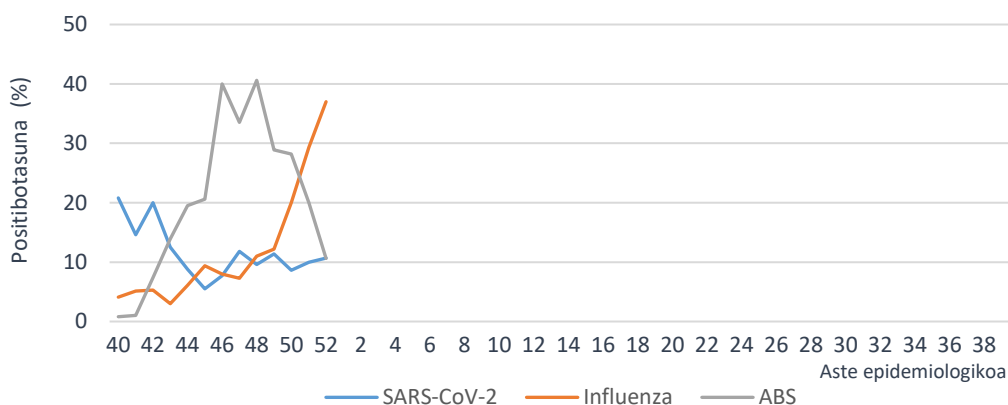
AIAL laginen diagnostiko mikrobiologikoa

Atal honetan, Osakidetzako ospitale-sarean AIAL kasuei egindako analisi biologikoen emaitzak erakusten dira. Gripe-birusaren positibotasuna % 37,0raigo da aste honetan (% 29,3 aurreko astean) eta SARS-CoV-2rena % 10,7ra (% 10,0 aurreko astean). ABSren positibotasuna % 10,6ra jaitsi da (% 20,0 aurreko astean) eta errinobirusarena % 18,1ekoa izan da.

Mikrobiologiako laborategietan azterturiko lagin kopurua eta hauen positibotasuna (%) AIAL kasuen laginetan arnas birus motaren arabera. Osakidetzako ospitale-sarea. 2023-2024, EAE

	52. astea		51. astea		2023-2024 hasieratik	
	Lagin kop.	Positib.(%)	Lagin kop.	Positib.(%)	Lagin kop.	Positib.(%)
SARS-CoV-2	578	10,7	369	10,0	2796	11,5
Influenza	576	37,0	352	29,3	2493	12,4
ABS	479	10,6	305	20,0	2029	23,9

Mikrobiologiako laborategietan azterturiko AIALen laginen positibotasun portzentaia arnas-birus motaren eta aste epidemiologikoaren arabera. Osakidetzako ospitale-sarea. 2023-2024, CAE



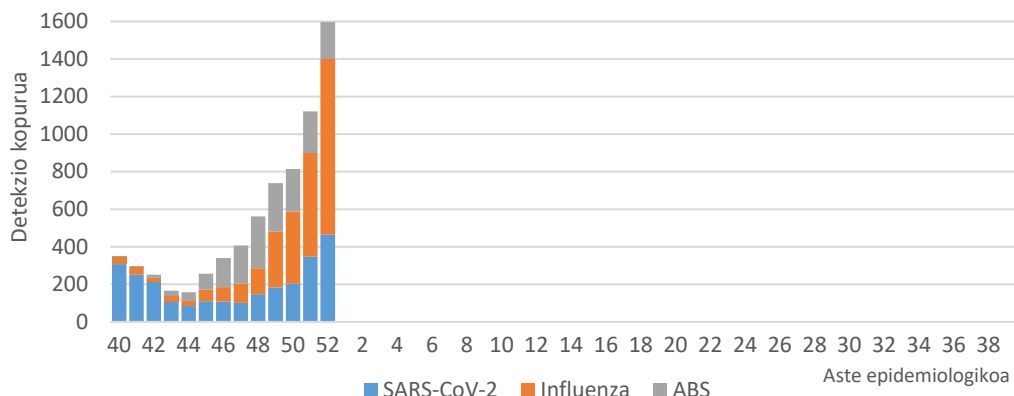
Arnas birusen detekzioak IMSn

Zaintza honetan, Osakidetzako Diagnostiko Biologikoko Sareko mikrobiologiako zerbitzuek zirkuitu jagoletik kanpo jakinarazitako gripe-birusaren eta ABSaren lagin positiboak biltzen dira. Sistema honetan 465 SARS-CoV-2, 935 gripe-birus eta 197 ABS detektatu dira azken astean.

Aste honetan detektatutako 935 gripe-birusetatik, 680 azpitipatu gabeko A motakoak izan dira, 40 A(H3) eta 215 A(H1)pdm09. 2023/40 astetik 2707 detekzio erregistratu dira, 2696 (% 99,6) A motakoak eta 11 (% 0,4) B motakoak. Azpitipatutako A motako 693 birusetatik, 110 (% 16,0) A(H3) eta 583 (% 84,0) A(H1)pdm09 izan dira.

Osakidetzako Diagnostiko Biologikoko Sareko Mikrobiologia Zerbitzuen datuen arabera, azaroan, PCR bidez azterturiko SARS-CoV-2ren lagin positiboen % 53,5 sekuentziatu dira orain arte. Guztiak Omikron aldaerakoak izan dira, leinu ohikoenak JN.1 (% 22,8), JD.1.1 (% 14,7), EG.5.1 (% 11,2) eta BA.2.86 (% 9,1) izan direlarik.

Asteko SARS-CoV-2, influenza eta ABS detekzio kopurua. IMS. 2023-2024, EAE

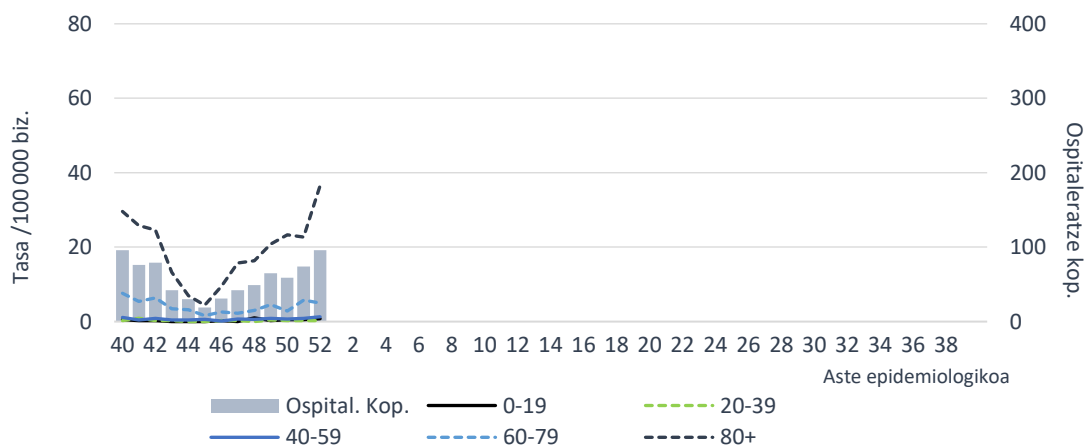


COVID-19aren egoera

60 urte edo gehiagoko populazioan, 52. astean, COVID-19aren 7 eguneko intzidentzia-tasa 46,8 kasukoa izan da 100.000 biztanleko (32,7/100.000 aurreko astean); 52,1 gizonetan eta 42,6 emakumeetan.

Osakidetzaren ospitale-egoeraren adierazleetatik lortutako datuen arabera, aste honetan 96 paziente ospitaleratu dira EAEn COVID-19agatik¹ (74 ospitaleratu aurreko astean), 52 gizon eta 44 emakume. Ospitaleratutako pertsonen % 86,5 60 urtetik gorakoa zen.

COVID-19agatik gertaturiko ospitaleratzeen kopurua eta tasa, aste epidemiologikoaren eta adinaren arabera. 2023-2024, EAE



¹ Txostenaren argitaratze datako behin behineko datuak

Urteko 52. astean, COVID-19 25 kasu berri erregistratu dira EAeko adinekoren egoitzetako erabiltzaileen artean (21 aurreko astean). Kasuak dituzten zentro soziosanitario kopurua 19 izan da, aurreko astean baino 4 gehiago.

Metodologiari eta beste aspektu batzuei buruzko informazio gehiago [Osasun Saileko webgunean](#) eta ondorengo esteka hauetan: [SiVIRA](#) (estatukoa), [Flu News](#) (Europa, gripea), [FluNet](#), (Mundua, gripe), [OPS](#) (Amerika, gripea), [CDC](#) (AEB)

2024ko urtarrilaren 3an

**Zaintza Epidemiologikoa
Osasun Publikoaren eta Adikzioen Zuzendaritza**