

## **ARNAS INFEKZIO AKUTUAREN (AIA) ZAINTZA**

### **Euskal Autonomia Erkidegoa (EAE)**

**2023-2024 denboraldia**  
**(2023/10/02tik 2024/09/29ra)**

#### **42. astea (2023/10/16-2023/10/22)**

***COVID-19aren intzidentzia eta gripearen aktibitatea aurreko asteko balioen antzekoetan mantendu dira. Bronkiolitisaren kasuan, bere aktibitatearen igoera antzeman da bai Lehen Mailako Arretan, bai ospitaleetan.***

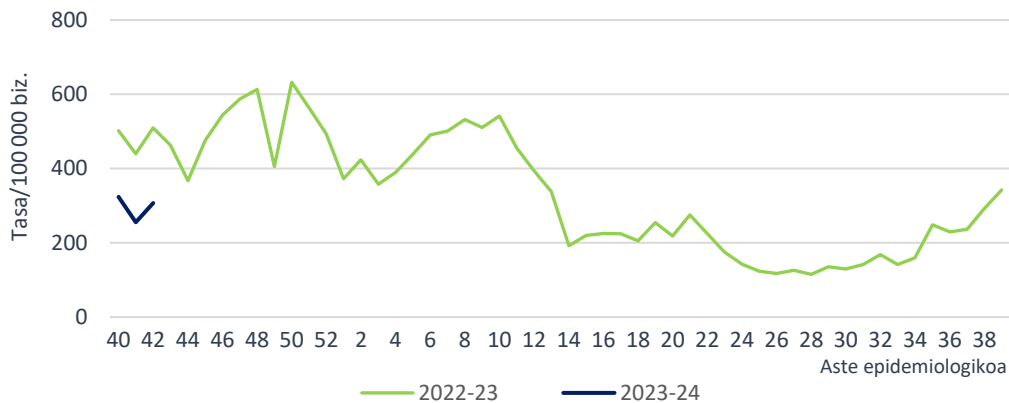
- Lehen Mailako Arretako (LMA) sarean AIA tasa 307,4 kasukoa izan da 100.000 biztanleko (255,4/100.000 aurreko astean).
- Lehen Mailako Arretan, gripe-sindromearen eta bronkiolitisaren tasek pixka bat gora egin dute.
- Mikrobiologiako laborategira bidalitako 44 lagin jagoleen % 47,7 baieztatu da, 3 SARS-CoV-2 (positibotasuna % 6,8) eta ABS bat (positibotasuna % 2,3) atzeman direlarik. 15 errinobirus ere detektatu dira (positibotasuna % 34,1).
- Osakidetzako ospitale-sarean AIA larriaren tasa 10,4 kasukoa izan da 100.000 biztanleko (9,9/100.000 aurreko astean).
- EAEko Informazio Mikrobiologikoko Sisteman, aste honetan, 212 SARS-CoV-2, 23 gripe-birus eta 16 ABS erregistratu dira.

## AIA Lehen Mailako Arretan

### Zaintza sindromikoa

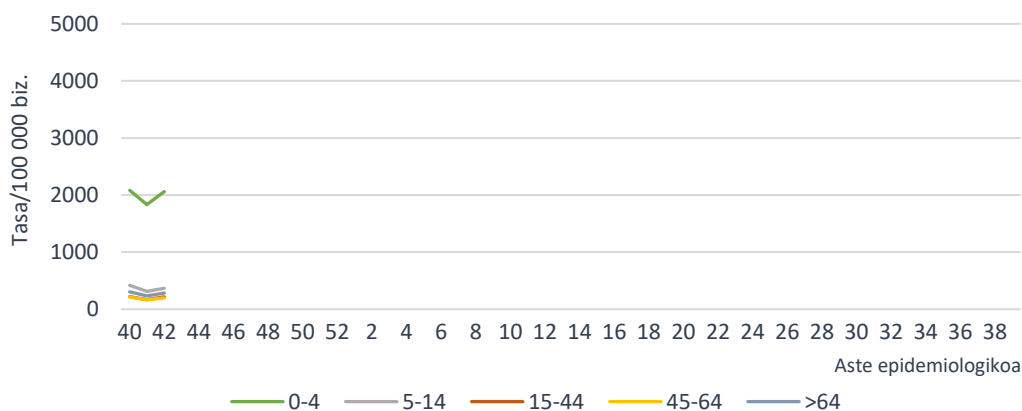
Zaintza honen esker, LMA sareko AIA kasuen tasa estimatzen da Historia Kliniko Elektronikokoan jasotako informazioaren bitartez eta GNS-10 kodeak erabiliz. Aste honetan hautemandako AIAREN intzidentzia-tasa 100.000 biztanleko 307,4 kasukoa izan da (255,4/100.000 aurreko astean). Lurralde historikoka, tasa 271,6/100.000 izan da Araban, 313,0/100.000 Bizkaian eta 315,1/100.000 Gipuzkoan.

**AIAREN intzidentzia-tasa denboraldiaren eta aste epidemiologikoaren arabera. Lehen Mailako Arreta-sarea. 2023-2024, EAE**



Adin-taldearen arabera, AIAREN tasa altuena 0-4 urtekoen adin-taldean eman da 2064,3 kasurekin 100.000 biztanleko, ondoren 5-14 urtekoen adin-taldea kokatzen delarik 100.000 biztanleko 368,2 kasurekin. Aurreko astearekin alderatuta, tasek gora egin dute adin-talde guztietan.

**AIAREN intzidentzia-tasa adin-taldearen eta aste epidemiologikoaren arabera. Lehen Mailako Arretako sarea. 2023-2024, EAE**



Erakunde Sanitario Integratuaren (ESI) araberako intzidentziari dagokionez, tasek gora egin dute ESI gehienetan.

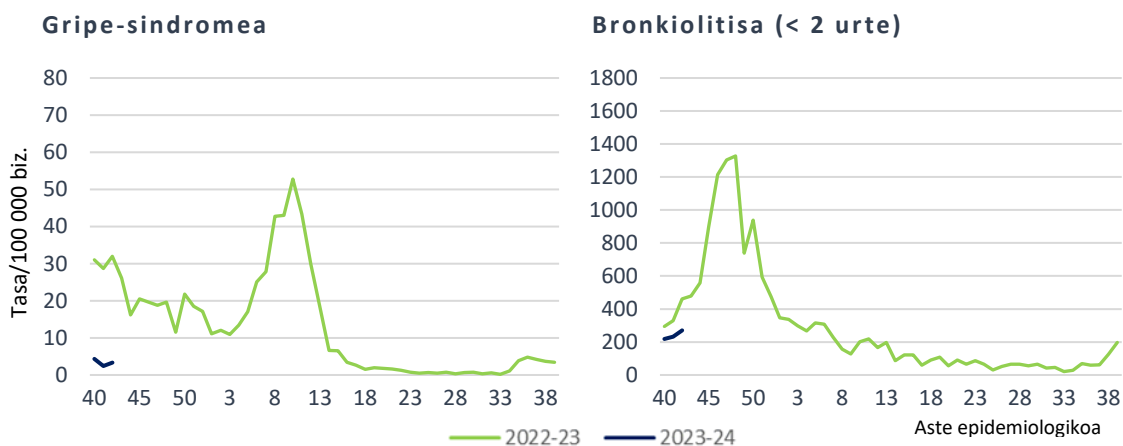
**AIaren intzidentzia-tasak eta tasen arrazoia ESIaren eta aste epidemiologikoaren arabera. Lehen Mailako Arretako sarea. 2023-2024, EAE**

ESI	Tasa 42. astea	Tasa 41. astea	Tasen arrazoia (% 95 KT)
Arabako ESI	297,9	233,3	1,27 (1,15-1,41)
Arabar Errioxako ESI	426,0	366,4	1,16 (0,77-1,74)
Barakaldo-Sestaoko ESI	275,2	214,5	1,28 (1,09-1,50)
Barrualde-Galdakaoko ESI	319,8	233,7	1,36 (1,24-1,50)
OSI Bilbo-Basurtuko ESI	341,9	304,9	1,12 (1,03-1,21)
Ezkerral.-Enkart.-Gurutzetako ESI	308,1	252,7	1,21 (1,06-1,38)
Uribeko ESI	260,5	230,7	1,12 (1,00-1,27)
Bidasoako ESI	259,6	184,3	1,40 (1,13-1,74)
Debararrenako ESI	350,2	302,7	1,15 (0,96-1,38)
Debagoienako ESI	306,5	317,4	0,96 (0,79-1,17)
Donostialdeako ESI	291,5	240,2	1,21 (1,10-1,32)
Goierri-Urola Garaiaiko ESI	354,3	309,3	1,14 (0,98-1,33)
Tolosaldeako ESI	337,6	322,0	1,04 (0,86-1,26)

Gripe-sindromearen tasa aste honetan 3,4 kasu 100.000 biztanleko balioan kokatu da (2,4/100.000 aurreko astean).

Bronkiolitisaren tasak (2 urtetik beherakoetan) goranzko joera mantendu eta 270,4 kasukoa izan da 100.000 biztanleko (232,2/100.000 aurreko astean).

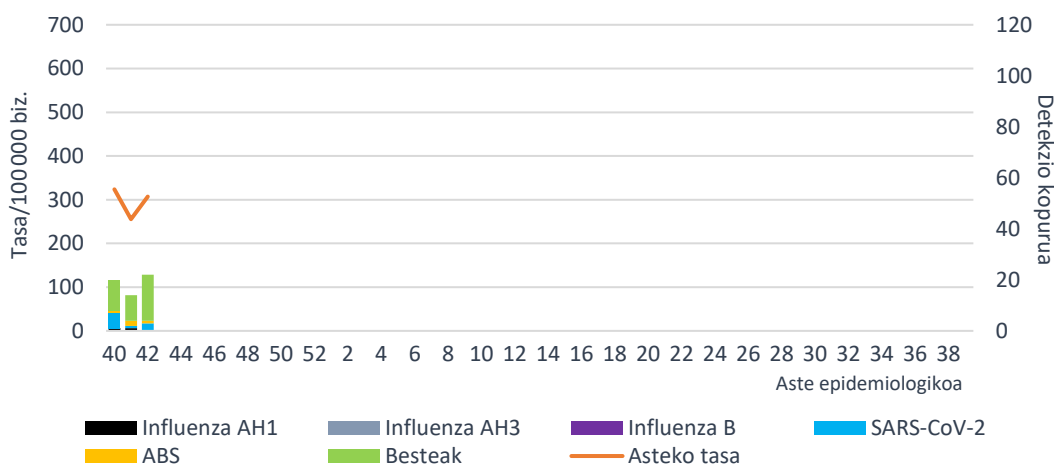
**Tasa denboraldiaren eta aste epidemiologikoaren arabera.  
Lehen Mailako Arretako sarea. 2023-2024, EAE**



## Lagin jagoleen diagnostiko mikrobiologikoa

Zaintza honetan, astero, AIaren sintomak dituzten kupo jagoleetako pazienteen artean gutxienez bost kasu hautatzen dira sistematikoki, eta diagnostiko mikrobiologikorako lagin bat hartzen zaie. Aste honetan, AIarako erreferentziako mikrobiologiako laborategian 44 lagin jagole aztertu dira eta horietatik % 47,7 baieztatu dira. Hiru SARS-CoV-2 eta ABS bat atzeman dira. 15 errinobirus ere detektatu dira.

**AIA intzidentzia-tasa LMAN eta sare jagolean detektatutako arnas birus kopurua, aste epidemiologikoaren arabera. 2023-2024, EAE**



Aste honetan SARS-CoV-2aren positibotasunak % 6,8an kokatu da (% 5,0 aurreko astean) eta ABSrena % 2,3an. Errinobirusaren positibotasuna altu mantentzen da eta % 34,1ekoa izan da (% 50,0 aurreko astean).

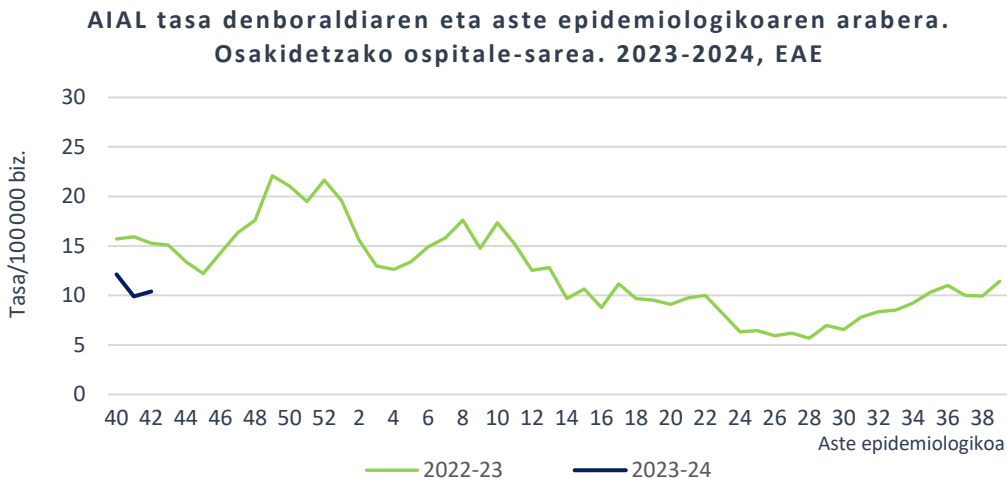
**Positibotasunaren ehunekoa mikrobiologiako laborategira bidalitako lagin jagoleetan arnas birus motaren arabera. Sare jagolea. 2023-2024, EAE**

	42. astea		41. astea		2023-2024 hasieratik	
	Detek.	Positib (%)	Detek.	Positib (%)	Detek.	Positib. (%)
Influenza	0	0,0	1	5,0	2	2,0
SARS-CoV-2	3	6,8	1	5,0	10	10,2
ABS	1	2,3	2	10,0	4	4,1
Metaneumobirus	0	0,0	0	0,0	0	0,0
Parainfluenza	2	4,5	0	0,0	3	3,1
Adenobirus	1	2,3	0	0,0	1	1,0
Errinobirus	15	34,1	10	50,0	36	36,7
Urtaroko CoV	0	0,0	0	0,0	0	0,0

## AIA larria (AIAL) Osakidetzako ospitale-sarean

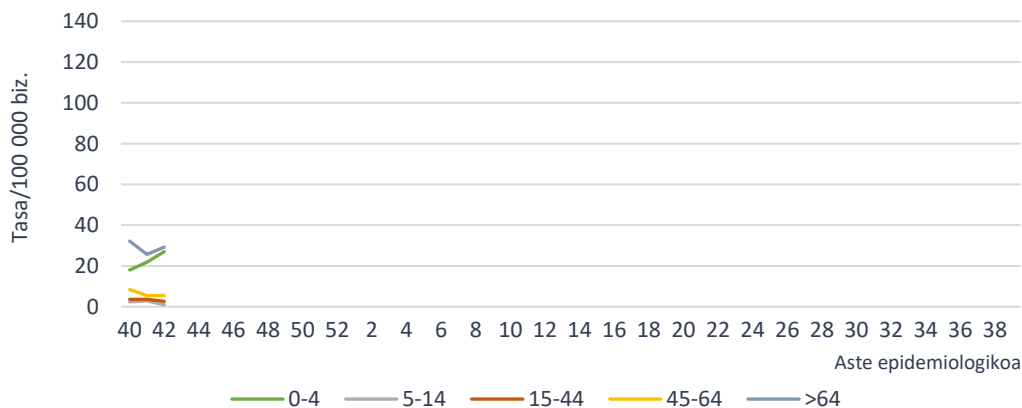
### Zaintza sindromikoa

AIAL (arnas infekzio akutu larria) kasuak Osakidetzako ospitale-sarean artatutako AIaren prozesu klinikoak dira, GNS-10 kodeen bitartez astero Historia Kliniko Elektronikotik eratorzen direnak. AIAL tasa 10,4 kasukoa izan da 100.000 biztanleko (9,9/100.000 aurreko astean), 9,8/100.000 emakumeetan eta 11,0/100.000 gizonetan.



Adin-taldearen arabera, AIAL tasa altuena 64 urtetik gorakoen adin-taldean eman da, 29,2 kasurekin 100.000 biztanleko, ondoren 5 urtetik beherakoen adin-taldea kokatzen delarik 100.000 biztanleko 27,0 kasurekin. Aurreko astearekin alderatuta, tasek gora egin dute bi talde hauetan.

### AIALren intzidentzia-tasa adin-taldearen eta aste epidemiologikoaren arabera. Osakidetzako ospitale-sarea. 2023-2024, EAE



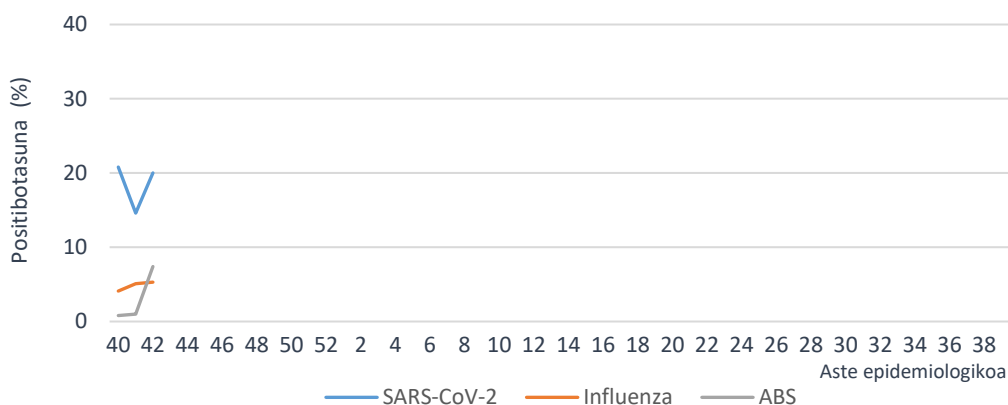
## AIAL laginen diagnostiko mikrobiologikoa

Atal honetan, Osakidetzako ospitale-sarean AIAL kasuei egindako analisi birologikoen emaitzak erakusten dira. SARS-CoV-2ren, gripe-birusaren eta ABSren positibotasunek gora egin dute, batez ere azken honen kasuan. Errinobirusaren positibotasuna altua izaten jarraitzen du (% 40,6).

**Mikrobiologiako laborategietan azterturiko lagin kopurua eta hauen positibotasuna (%) AIAL kasuen laginetan arnas birus motaren arabera. Osakidetzako ospitale-sarea. 2023-2024, EAE**

	42. astea		41. astea		2023-2024 hasieratik	
	Lagin kop	Positib.(%)	Lagin kop	Positib.(%)	Lagin kop	Positib.(%)
SARS-CoV-2	155	20,0	185	14,6	580	18,6
Influenza	133	5,3	137	5,1	441	4,8
ABS	94	7,4	105	1,0	318	2,8

**Mikrobiologiako laborategietan azterturiko AIALen laginen positibotasun portzentaia arnas-birus motaren eta aste epidemiologikoaren arabera. Osakidetzako ospitale-sarea. 2023-2024, CAE**



## Arnas birusen detekzioak IMSn

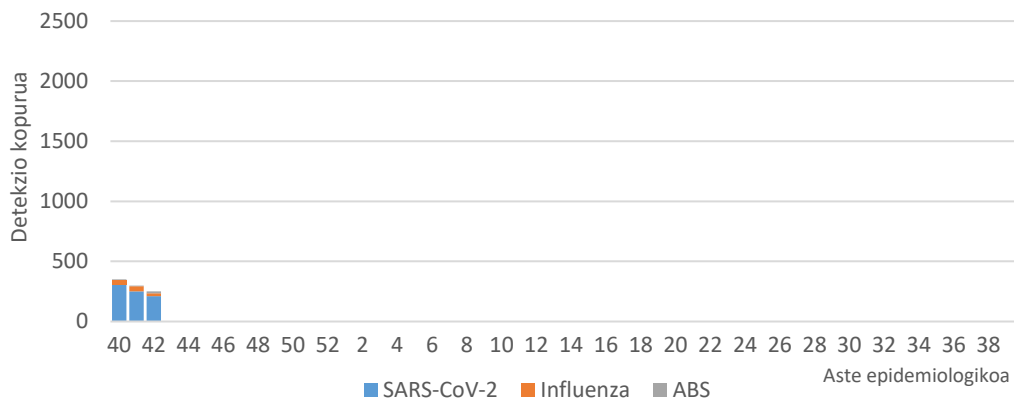
Zaintza honetan, Osakidetzako Diagnostiko Mikrobiologikoko Sareko mikrobiologiako zerbitzuek zirkuitu jagoletik kanpo jakinarazitako gripe-birusaren eta ABSaren lagin positiboak biltzen dira. Sistema honetan 212 SARS-CoV-2, 23 gripe-birus eta 16 ABS detektatu dira azken astean.

Aste honetan detektatutako 23 gripe-birusetatik, 21 azpitipatu gabeko A motakoak izan dira eta 2 A(H1)pdm09. 2023/40 astetik 103 detekzio erregistratu dira, 86 (% 97,1) A motakoak eta 3 (% 2,9) B motakoak. Orain arte azpitipatutako A motako 14 birusak A(H1)pdm09 izan dira.

Osakidetzako Diagnostiko Biologikoko Sareko Mikrobiologia Zerbitzuen datuen arabera, irailean, PCR bidez azterturiko SARS-CoV-2ren lagin positiboen % 41,0 sekuentziatu dira. Guztiak Omikron

aldaerakoak izan dira, leinu ohikoenak EG.5.1 (% 30,9), JD.1.1.1 (% 9,7), XBB.1.5 (% 9,5), XBB.1.16 (% 8,3) eta DV.7.1 (% 5,6) izan direlarik.

### Asteko SARS-CoV-2, influenza eta ABS detekzio kopurua. IMS. 2023-2024, EAE

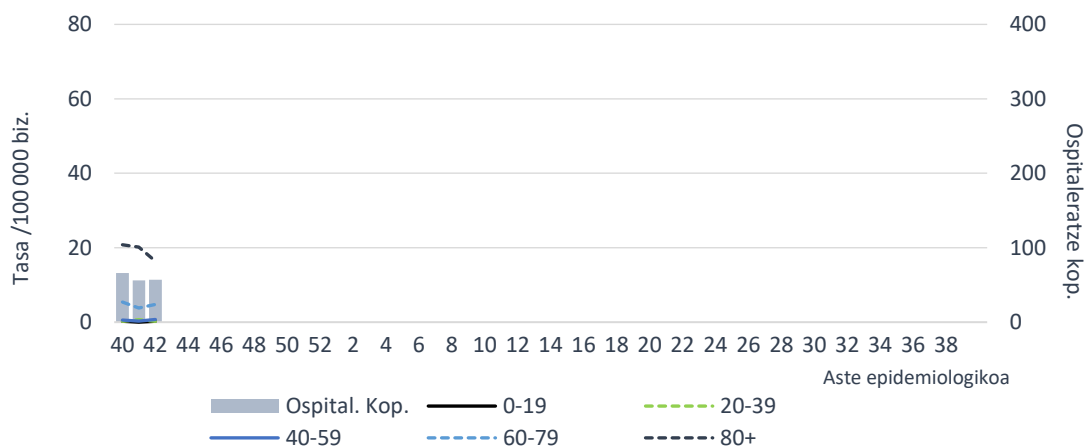


## COVID-19aren egoera

60 urte edo gehiagoko populazioan, 42. astean, COVID-19aren 7 eguneko intzidentzia-tasa 24,6 kasukoa izan da 100.000 biztanleko (28,1/100.000 aurreko astean); 26,9 gizonetan eta 22,8 emakumeetan.

Osakidetzaren ospitale-egoeraren adierazleetatik lortutako datuen arabera, aste honetan 57 paziente ospitaleratu dira EAEn COVID-19agatik (56 ospitaleratu aurreko astean), 39 gizon eta 18 emakume. Ospitaleratutako pertsonen % 87,7 60 urtetik gorakoa zen.

### COVID-19agatik gertaturiko ospitaleratzeen kopurua eta tasa, aste epidemiologikoaren eta adinaren arabera. 2023-2024, EAE



Urteko 42. astean, COVID-19 9 kasu berri erregistratu dira EAEko adinekoen egoitzetako erabiltzaileen artean (9 aurreko astean). Kasuak dituzten zentro soziosanitario kopurua 8 izan da, aurreko astean baino bat gutxiago.

Metodologiari eta beste aspektu batzuei buruzko informazio gehiago [Osasun Saileko webgunean](#) eta ondorengo esteka hauetan: [SiVIRA](#) (estatukoa), [Flu News](#) (Europa, gripea), [FluNet](#), (Mundua, gripe), [OPS](#) (Amerika, gripea), [CDC](#) (AEB)

**2023ko urriaren 26an**

**Zaintza Epidemiologikoa  
Osasun Publikoaren eta Adikzioen Zuzendaritza**