

## ARNAS INFEKZIO AKUTUAREN (AIA) ZAINTZA EUSKAL AUTONOMIA ERKIDEGOA (EAE)

35. astea (2023/08/28-2023/09/03)

2022-2023 denboraldia

**Gripearen aktibitateak gora egiten jarraitzen du, batez ere Bizkaian, eta ABSrena maila baxuan mantentzen da. COVID-19aren intzidentzia pasa den asteko balioetan mantendu da.**

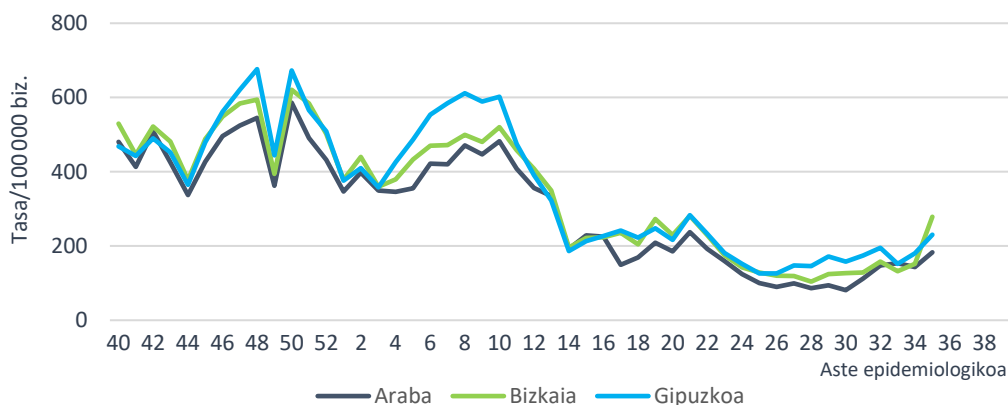
- Lehen Mailako Arretako (LMA) sarean AIA tasa 248,57 kasukoa izan da 100.000 biztanleko (159,89/100.000 aurreko astean).
- Mikrobiologiako laborategira bidalitako 20 lagin jagoleen % 75,0 baieztatu da, 7 SARS-CoV-2 (positibotasuna % 35,0) eta 3 gripe-birus (positibotasuna % 15,0) atzeman direlarik.
- Osakidetzako ospitale-sarean AIA larriaren tasa 10,34 kasukoa izan da 100.000 biztanleko (9,24/100.000 aurreko astean).
- EAEko Informazio Mikrobiologikoko Sistematan, aste honetan, 93 gripe-birus eta ABS bat erregistratu dira.

### AIAREN JAGOLETZA LEHEN MAILAKO ARRETAN

#### Zaintza sindromikoa

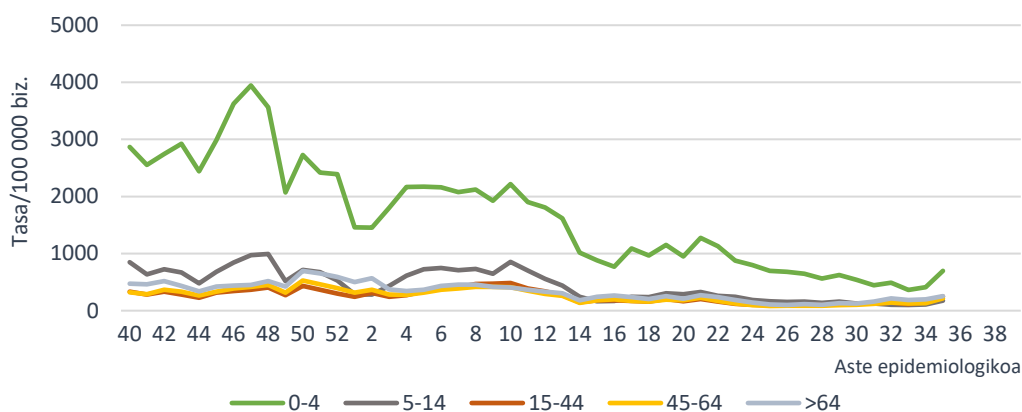
Zaintza honen esker, LMA sareko AIAREN prozesu klinikoak lortzen dira Historia Kliniko Elektronikoaren bidez eta GNS-10 kodeak erabiliz. Aste honetan hautemandako AIAREN intzidentzia-tasa 100.000 biztanleko 248,57 kasukoa izan da (159,89/100.000 aurreko astean). Lurralde historikoka, tasa 183,25/100.000 izan da Araban, 278,97/100.000 Bizkaian eta 230,39/100.000 Gipuzkoan.

AIAREN INTZIDENTZIA-TASA LURRALDE HISTORIKOAREN ETA ASTE EPIDEMIOLOGIKOAREN ARABERA. LEHEN MAILAKO ARRETA-SAREA. 2022-2023, EAE



Adin-taldearen arabera, AIaren tasa altuena 0-4 urtekoen adin-taldean eman da 695,80 kasurekin 100.000 biztanleko, ondoren 64 urtetik gorakoen adin-taldea kokatzen delarik 100.000 biztanleko 252,27 kasurekin. Aurreko astearekin alderatuta, tasek nabarmen egin dute gora adin-talde guztietan.

**AIaren intzidentzia-tasa adin-taldearen eta aste epidemiologikoaren arabera  
Lehen Mailako Arretako sarea. 2022-2023, EAE**



Erakunde Sanitario Integratuaren (ESI) araberako intzidentziari dagokionez, tasek gora egin dute ESI guztietan aurreko astearekin alderatuta, batez ere Bilbo Basurtuko ESIan, non tasa altuena erregistratu den. Tasa baxuena Debagoienako ESIan eman da.

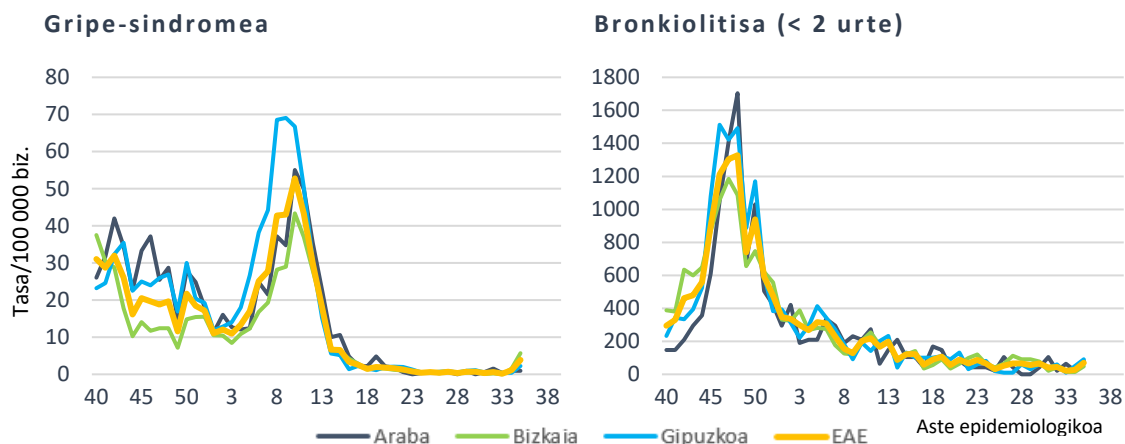
**AIaren intzidentzia-tasak eta tasen arrazoia ESIaren eta aste epidemiologikoaren arabera. Lehen Mailako Arretako sarea. 2022-2023, EAE**

ESI	Tasa 35. astea	Tasa 34. astea	Tasen arrazoia (% 95 KT)
Arabako ESI	195,66	153,86	1,27 (1,12-1,44)
Arabar Errioxako ESI	417,52	298,23	1,40 (0,91-2,16)
Barakaldo-Sestaoko ESI	221,72	126,01	1,76 (1,45-2,13)
Barrualde-Galdakaoko ESI	275,25	172,56	1,60 (1,43-1,78)
OSI Bilbo-Basurtuko ESI	347,10	138,90	2,50 (2,26-2,77)
Ezkerral.-Enkart.-Gurutzetako ESI	237,13	158,71	1,49 (1,28-1,75)
Uribeko ESI	220,63	142,65	1,55 (1,34-1,78)
Bidasoako ESI	221,96	188,21	1,18 (0,95-1,47)
Debararrenako ESI	259,48	171,59	1,51 (1,21-1,90)
Debagoienako ESI	128,21	117,27	1,09 (0,80-1,50)
Donostialdeako ESI	224,71	194,06	1,16 (1,05-1,28)
Goierrri-Urola Garaiaiko ESI	238,27	161,98	1,47 (1,20-1,80)
Tolosaldeako ESI	264,47	140,01	1,89 (1,47-2,43)

Gripe-sindromearen tasak gora egin du berriro aste honetan eta 3,84 kasu 100.000 biztanleko balioan kokatu da (1,10/100.000 aurreko astean). Tasaren igoera Bizkaian eta Gipuzkoan eman da.

Bronkiolitisaren tasak (2 urtetik beherakoetan) gora egin du eta 69,32 kasuko izan da 100.000 biztanleko (27,73/100.000 aurreko astean).

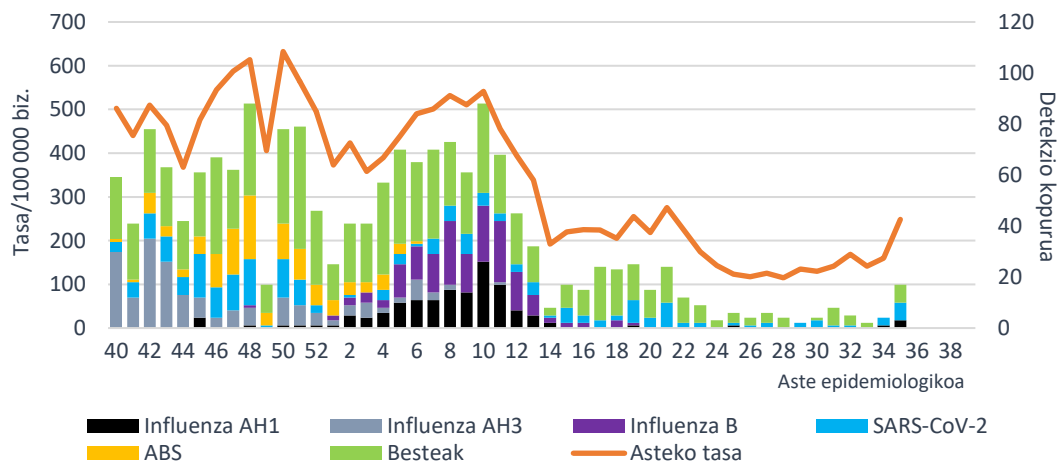
**Tasa lurralde historikoaren eta aste epidemiologikoaren arabera  
Lehen Mailako Arretako sarea. 2022-2023, EAE**



### Zaintza jagolea

Zaintza honetan, astero, AIAREN sintomak dituzten kupo jagoletako pazienteen artean gutxienez bost kasu hautatzen dira sistematikoki, eta diagnostiko mikrobiologikorako lagin bat hartzen zaie. Aste honetan, AIARako erreferentziako mikrobiologiako laborategian 20 lagin jagole aztertu dira eta horietatik % 75,0 baieztatu dira. 7 SARS-CoV-2 eta 3 gripe-birus (guztiak AH1pdm09) atzeman dira. 4 errinobirus ere detektatu dira.

**AIA intzidentzia-tasa LMAN eta sare jagolean detektatutako arnas birus kopurua,  
aste epidemiologikoaren arabera. 2022-2023, EAE**



Aste honetan jasotako lagin kopuruak gora egin dut (9tik 20ra) eta erregistratutako detektzioek SARS-CoV-2aren positibotasuna % 35,0an (% 33,3 aurreko astean) eta gripe-birusarena % 15,0an (% 11,1 aurreko astean) kokatu dituzte. Errinobirusaren positibotasuna %20,0koa izan da.

**Positibotasunaren ehunekoa mikrobiologiako laborategira bidalitako lagin jagoletan arnas birus motaren arabera. Sare jagolea. 2022-2023, EAE**

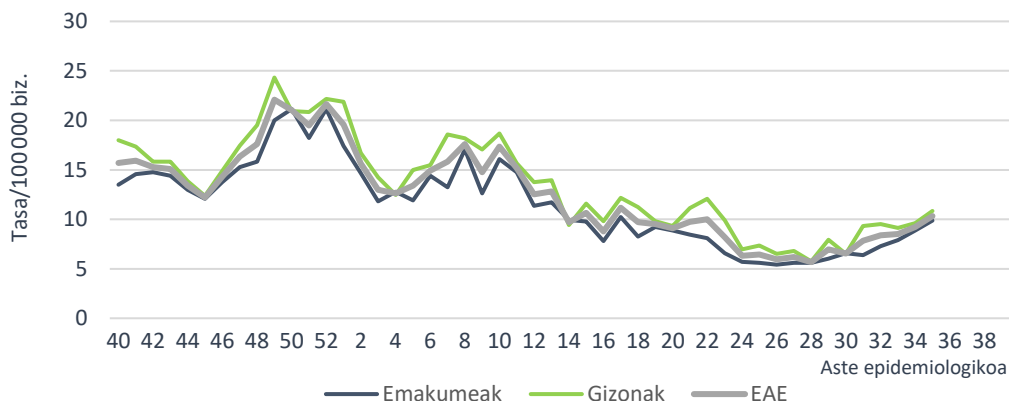
	35. astea		34. astea		2022-2023 hasieratik	
	Detek.	Positib (%)	Detek.	Positib (%)	Detek.	Positib. (%)
Influenza	3	15,0	1	11,1	523	22,1
SARS-CoV-2	7	35,0	3	33,3	238	10,0
ABS	0	0,0	0	0,0	145	6,1
Metaneumobirus	0	0,0	0	0,0	131	5,5
Parainfluenza	2	10,0	0	0,0	130	5,5
Adenobirus	0	0,0	0	0,0	139	5,9
Errinobirus	4	20,0	0	0,0	343	14,5
Urtaroko CoV	1	5,0	0	0,0	119	5,0

**AIA larriaren (AIAL) jagoletza Osakidetzako ospitale-sarean**

**Zaintza sindromikoa**

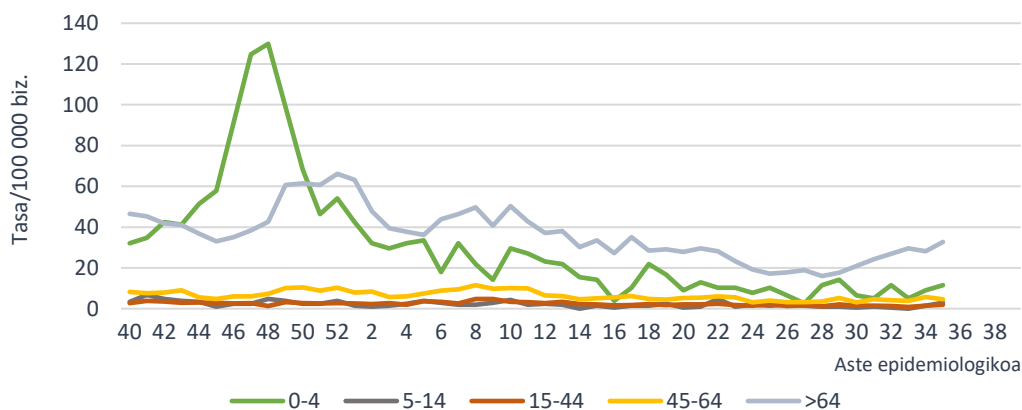
AIAL (arnas infekzio akutu larria) kasuak Osakidetzako ospitale-sarean artatutako AIaren prozesu klinikoak dira, GNS-10 kodeen bitartez astero Historia Kliniko Elektronikotik erarortzen direnak. AIAL tasa 10,34 kasukoa izan da 100.000 biztanleko (9,24/100.000 aurreko astean), 9,86/100.000 emakumeetan eta 10,84/100.000 gizonetan.

**AIAL tasa sexuaren eta aste epidemiologikoaren arabera. Osakidetzako ospitale-sarea. 2022-2023, EAE**



Adin-taldearen arabera, AIAL tasa altuena 64 urtetik gorakoen adin-taldean eman da, 32,77 kasurekin 100.000 biztanleko, ondoren 0-4 urtekoen adin-taldea kokatzen delarik 100.000 biztanleko 11,58 kasurekin. Aurreko astearekin alderatuta, tasek gora egin dute adin-talde guztietan, 45-64 urteko taldean izan ezik.

**AIALren intzidentzia-tasa adin-taldearen eta aste epidemiologikoaren arabera Osakidetzako ospitale-sarea. 2022-2023, EAE**

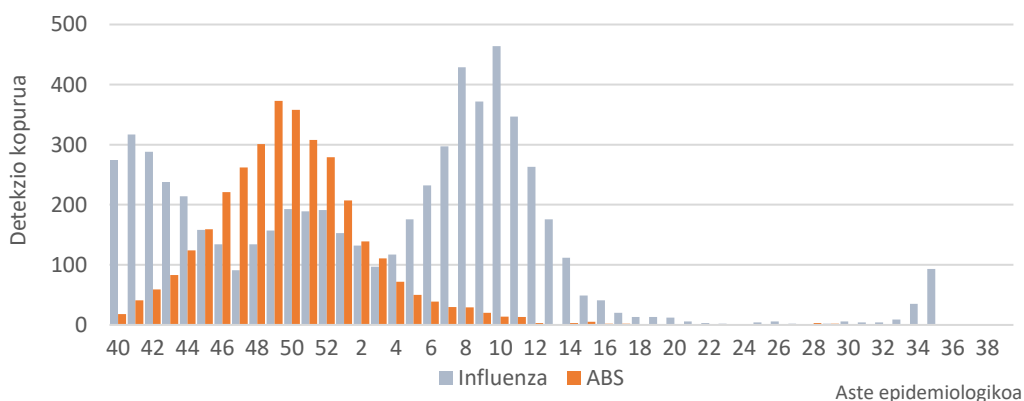


### Zaintza biologiko ez jagolea

Zaintza honetan, Osakidetzako Diagnostiko Mikrobiologikoko Sareko mikrobiologiako zerbitzuek zirkuitu jagoletik kanpo jakinarazitako gripe-birusaren eta ABSaren lagin positiboak biltzen dira. Sistema honetan 93 gripe-birus eta ABS bat detektatu dira azken astean.

Aste honetan detektatutako 93 gripe-birusetatik, 73 azpitipatu gabeko A motakoak izan dira, bat A(H3), 18 A(H1)pdm09 eta beste bat B motakoa. 2022/40 astetik 6262 detekzio erregistratu dira, 5049 (% 80,6) A motakoak eta 1213 (% 19,4) B motakoak. Azpitipatutako A motako 1411 birusetatik, 909 (% 64,4) A(H3) eta 502 (% 35,6) A(H1)pdm09 izan dira.

**Asteko Influenza eta ABS detekzio kopurua. IMS. 2022-2023, EAE**



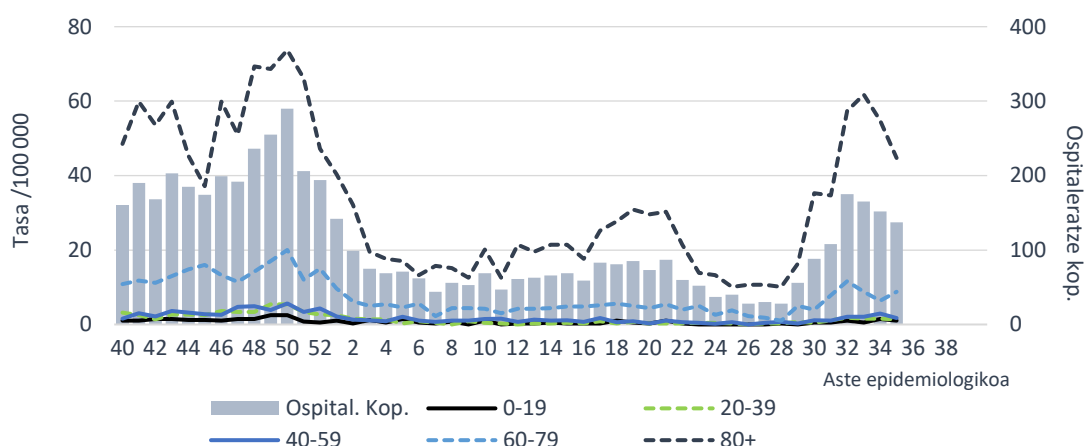
## COVID-19aren zaintza espezifikoa

60 urte edo gehiagoko populazioan, 35. astean, COVID-19aren 7 eguneko intzidentzia-tasa 51,18 kasukoa izan da 100.000 biztanleko (48,60/100.000 aurreko astean); 49,35 gizonetan eta 52,62 emakumeetan.

Osakidetzako Diagnostiko Biologikoko Sareko Mikrobiologia Zerbitzuen datuen arabera, ekainean, SARS-CoV-2ren lagin positiboen % 36 sekuentziatu dira PCR bidez. Guztiak Omikron aldaerakoak izan dira, leinu ohikoenak XBB.1.5 (% 29), EG.5.1 (% 12), XBB.1.16 (% 11), XBB.2.3 (% 10), XBB.1.9 (% 8) eta FL.4 (% 7) izan direlarik.

Osakidetzaren ospitale-egoeraren adierazleetatik lortutako datuen arabera, aste honetan SARS-CoV-2rako IAPD positiboa zuten 137 paziente ospitaleratu ziren EAEn (152 ospitaleratu aurreko astean), 80 gizon eta 57 emakume. Ospitaleratutako pertsonen % 84 60 urtetik gorakoa zen.

**SARS-CoV-2rako IAPD positibodun ospitaleratze kopurua eta tasa, aste epidemiologikoaren eta adinaren arabera. 2022-2023, EAE**



Urteko 35. astean, COVID-19aren 39 kasu berri erregistratu dira EAeko adinekoen egoitzetako erabiltzaileen artean (36 aurreko astean). Kasuak dituzten zentro soziosanitario kopurua 24 izan da, aurreko astean baino 3 gutxiago.

Metodologiari eta beste aspektu batzuei buruzko informazio gehiago [Osasun Saileko webgunean](#) eta ondorengo esteka hauetan: [SiVIRA](#) (estatukoa), [Flu News](#) (Europa, gripea), [FluNet](#), (Mundua, gripe), [OPS](#) (Amerika, gripea), [CDC](#) (AEB)

2023ko irailaren 6an

**Zainketa Epidemiologikoa**  
**Osasun Publikoaren eta Adikzioen Zuzendaritza**