

## ARNAS INFEKZIO AKUTUAREN (AIA) ZAINTZA EUSKAL AUTONOMIA ERKIDEGOA (EAE)

28. astea (2023/07/10-2023/07/16)

2022-2023 denboraldia

**Gripearen eta ABSren aktibitatea maila baxuan (interepidemikoa) mantentzen da. COVID-19aren aktibitateak ere baxu eta nahiko egonkor jarraitzen du.**

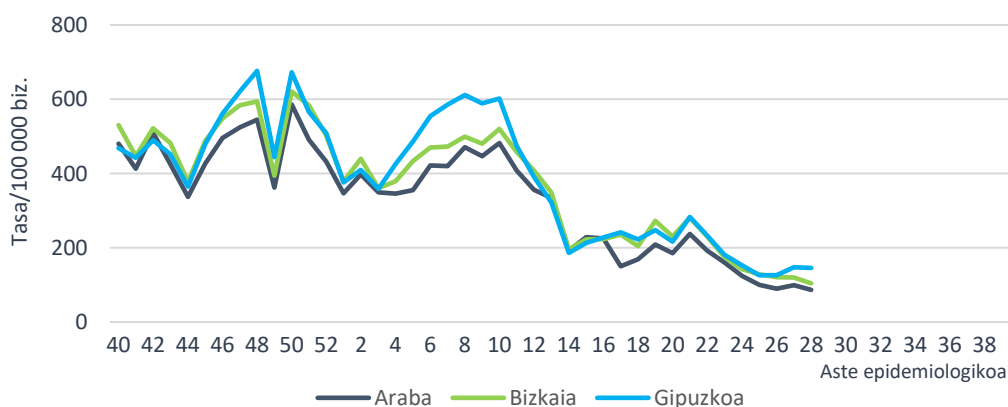
- Lehen Mailako Arretako (LMA) sarean AIA tasa 114,98 kasukoa izan da 100.000 biztanleko (142,74/100.000 24. astean).
- Mikrobiologiako laborategira bidalitako 10 lagin jagoleen % 30,0 baieztatu da, SARS-CoV-2, ABS edo gripe birusik antzeman ez direlarik.
- Osakidetzako ospitale-sarean AIA larriaren tasa 5,67 kasukoa izan da 100.000 biztanleko (6,31/100.000 24. astean).
- EAEko Informazio Mikrobiologikoko Sistemari, aste honetan hiru ABS erregistratu dira eta gripe-birusik ez.

### AIAren jagoletza Lehen Mailako Arretan

#### Zaintza sindromikoa

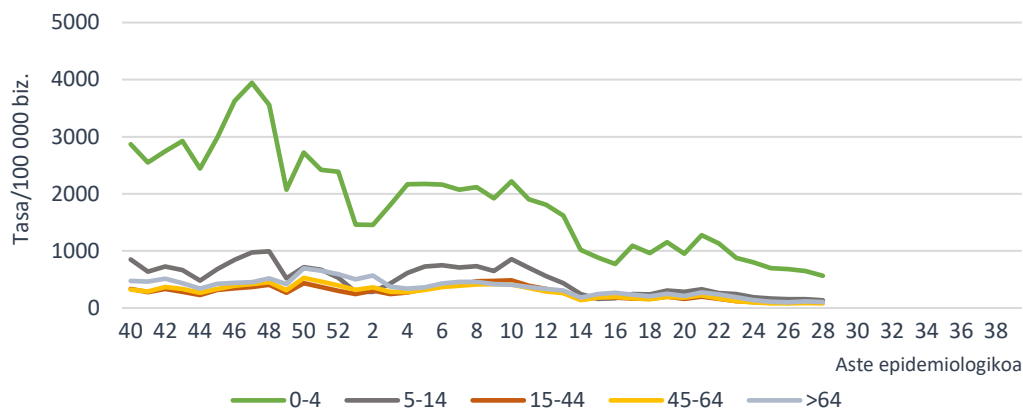
Zaintza honen esker, LMA sareko AIAren prozesu klinikoak lortzen dira Historia Kliniko Elektronikoaren bidez eta GNS-10 kodeak erabiliz. Aste honetan hautemandako AIAren intzidentzia-tasa 100.000 biztanleko 114,98 kasukoa izan da (142,74/100.000 hogeigarren astean). Lurralde historikoka, tasa 86,49/100.000 izan da Araban, 104,02/100.000 Bizkaian eta 145,55/100.000 Gipuzkoan.

**AIAren intzidentzia-tasa lurralde historikoaren eta aste epidemiologikoaren arabera. Lehen Mailako Arreta-sarea. 2022-2023, EAE**



Adin-taldearen arabera, AIA tasa altuena 0-4 urtekoen adin-taldean eman da 564,62 kasurekin 100.000 biztanleko, ondoren 5-14 urtekoen adin-taldea kokatzen delarik 100.000 biztanleko 135,07 kasurekin. 24. astearekin alderatuta, tasek behera egin dute adin-talde guztietan.

**AIAren intzidentzia-tasa adin-taldearen eta aste epidemiologikoen arabera Lehen Mailako Arretako sarea. 2022-2023, EAE**



Erakunde Sanitario Integratuaren (ESI) araberako intzidentziari dagokionez, tasek behera egin dute ESI gehienetan 24. astearekin alderatuta. Tasa handiena Arabar Errioxako ESIan erregistratu da, eta txikiena berriz, Debagoienako ESIan.

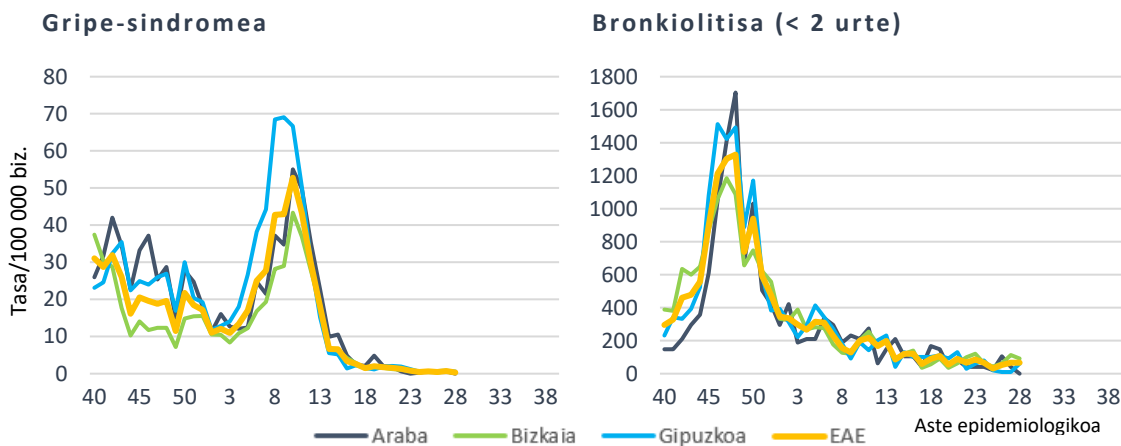
**AIAren intzidentzia-tasak eta tasen arrazoia ESIaren eta aste epidemiologikoen arabera. Lehen Mailako Arretako sarea. 2022-2023, EAE**

ESI	Tasa 28. astea	Tasa 24. astea	Tasen arrazoia (% 95 KT)
Arabako ESI	91,33	137,70	0,66 (0,57-0,77)
Arabar Errioxako ESI	221,54	170,42	1,30 (0,73-2,32)
Barakaldo-Sestaoko ESI	89,32	129,20	0,69 (0,54-0,88)
Barrualde-Galdakaoko ESI	90,99	138,76	0,66 (0,56-0,76)
OSI Bilbo-Basurtuko ESI	114,44	147,93	0,77 (0,68-0,88)
Ezkerral.-Enkart.-Gurutzetako ESI	111,41	158,09	0,70 (0,58-0,85)
Uribeko ESI	101,37	122,47	0,83 (0,69-0,99)
Bidasoako ESI	175,23	144,08	1,22 (0,95-1,56)
Debarrenako ESI	100,44	131,13	0,77 (0,56-1,04)
Debagoienako ESI	75,05	111,01	0,68 (0,47-0,97)
Donostialdeako ESI	154,04	145,76	1,06 (0,94-1,19)
Goierri-Urola Garaiako ESI	135,85	165,11	0,82 (0,65-1,04)
Tolosaldeako ESI	157,13	200,68	0,78 (0,60-1,02)

Gripe-sindromearen tasa baxu mantentzen da eta 0,32 kasu 100.000 biztanleko balioan kokatu da aste honetan (0,46/100.000 24. astean).

Bronkiolitisaren tasa (2 urtetik beherakoetan) egonkor mantentzen da eta 65,86 kasukoa izan da 100.000 biztanleko (65,86/100.000 24. astean).

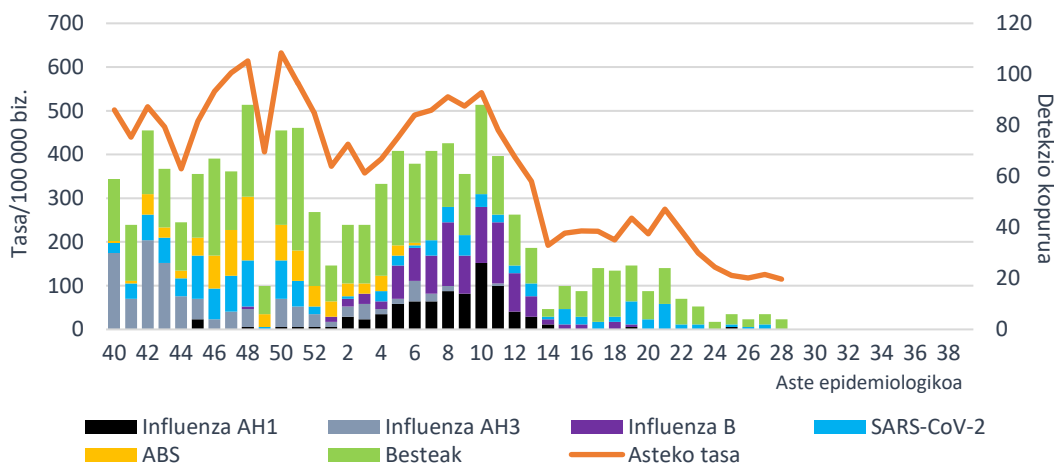
**Tasa lurralde historikoaren eta aste epidemiologikoaren arabera  
Lehen Mailako Arretako sarea. 2022-2023, EAE**



## Zaintza jagolea

Zaintza honetan, astero, AIaren sintomak dituzten kupo jagoleetako pazienteen artean gutxienez bost kasu hautatzen dira sistematikoki, eta diagnostiko mikrobiologikorako lagin bat hartzen zaie. Aste honetan, AIarako erreferentziako mikrobiologiako laborategian 10 lagin jagole aztertu dira eta horietatik % 30,0 baieztatu dira. Ez da SARS-CoV-2rik, gripe-birusik edo ABSik antzeman.

**AIA intzidentzia-tasa LMAN eta sare jagolean detektatutako arnas birus kopurua,  
aste epidemiologikoaren arabera. 2022-2023, EAE**



24. eta 28. asteen artean laginen positibotasuna aldakorra izan da (% 30,0 eta % 85,7 artean) jasotako lagin kopuru txikiak eraginda. Lau aste hauetan gripe-birus bat detektatu da (AH1pdm09) eta ABSrik ez. SARS-CoV-2 birusaren positibotasuna 28. asteko % 0,0aren eta 27. asteko %16,7aren artean kokatu da, berriro ere aldagarritasun hau jaso eta aztertutako lagin kopuru exkakaren ondorio delarik.

**Positibotasunaren ehunekoa mikrobiologiako laborategira bidalitako lagin jagoleetan arnas birus motaren arabera. Sare jagolea. 2022-2023, EAE**

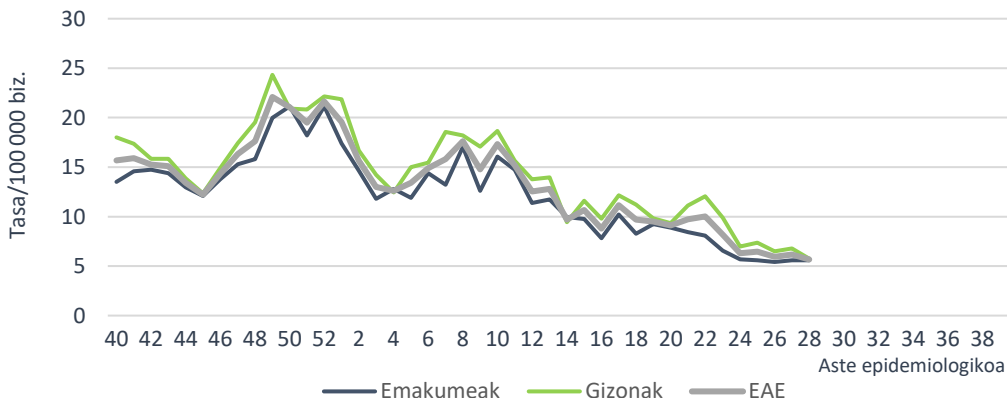
	28. astea		24. astea		2022-2023 hasieratik	
	Detek.	Positib (%)	Detek.	Positib (%)	Detek.	Positib. (%)
Influenza	0	0,0	0	0,0	519	22,6
SARS-CoV-2	0	0,0	0	0,0	221	9,6
ABS	0	0,0	0	0,0	145	6,3
Metaneumobirus	0	0,0	0	0,0	131	5,7
Parainfluenza	1	10,0	0	0,0	123	5,4
Adenobirus	1	10,0	0	0,0	138	6,0
Errinobirus	2	20,0	3	20,0	331	14,4
Urtaroko CoV	0	0,0	0	0,0	118	5,1

**AIA larriaren (AIAL) jagoletza Osakidetzako ospitale-sarean**

**Zaintza sindromikoa**

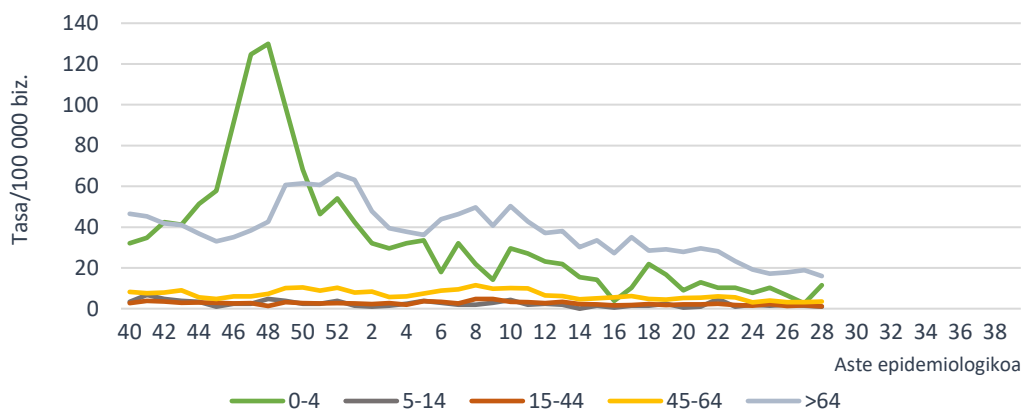
AIAL (arnas infekzio akutu larria) kasuak Osakidetzako ospitale-sarean artatutako AIaren prozesu klinikoak dira, GNS-10 kodeen bitartez astero Historia Kliniko Elektronikotik eratorzen direnak. AIAL tasa 5,67 kasukoa izan da 100.000 biztanleko (6,31/100.000 hogeigarren astean), 5,60/100.000 emakumeetan eta 5,75/100.000 gizonetan.

**AIAL tasa sexuaren eta aste epidemiologikoaren arabera. Osakidetzako ospitale-sarea. 2022-2023, EAE**



Adin-taldearen arabera, AIAL tasa altuena 64 urtetik gorakoen adin-taldean eman da, 15,99 kasurekin 100.000 biztanleko, ondoren 0-4 urtekoen adin-taldea kokatzen delarik 100.000 biztanleko 11,58 kasurekin. Tasek behera egin dute 24. astearekin alderatuta adin-talde guztietan, 0-4 eta 45-64 urtekoen taldeetan izan ezik.

**AIALren intzidentzia-tasa adin-taldearen eta aste epidemiologikoaren arabera Osakidetzako ospitale-sarea. 2022-2023, EAE**

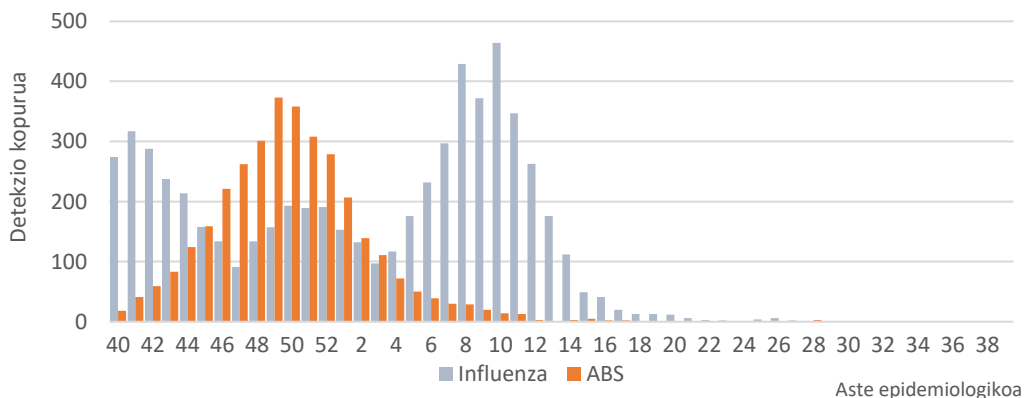


### Zaintza biologiko ez jagolea

Zaintza honetan, Osakidetzako Diagnostiko Mikrobiologikoko Sareko mikrobiologiako zerbitzuek zirkuitu jagoletik kanpo jakinarazitako gripe-birusaren eta ABSaren lagin positiboak biltzen dira. Sistema honetan 3 ABS detektatu dira eta eta gripe-birus bakar bate ere ez.

2022/40 astetik 6109 detekzio erregistratu dira, 4900 (% 80,2) A motakoak eta 1209 (% 19,8) B motakoak. Azpitipatutako A motako 1379 birusetatik, 906 (% 65,7) A(H3) eta 473 (% 34,3) A(H1)pdm09 izan dira.

**Asteko Influenza eta ABS detekzio kopurua. IMS. 2022-2023, EAE**

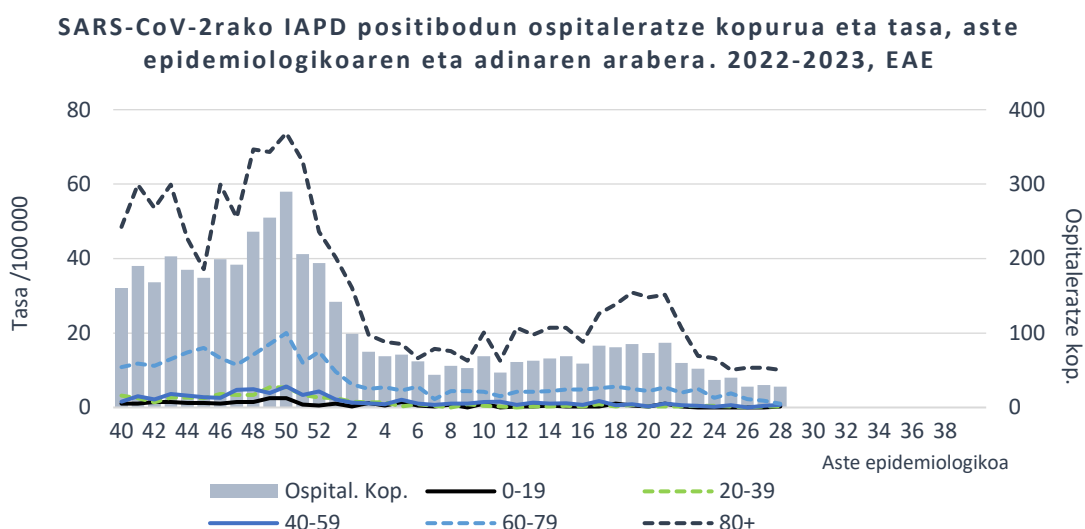


## COVID-19aren zaintza espezifikoa

60 urte edo gehiagoko populazioan, 28. astean, COVID-19aren 7 eguneko intzidentzia-tasa 12,30 kasukoa izan da 100.000 biztanleko (34,93/100.000 aurreko astean); 13,80 gizonetan eta 11,12 emakumeetan (Iturria: ABG).

Osakidetzako Diagnostiko Biologikoko Sareko Mikrobiologia Zerbitzuen datuen arabera, ekainean, SARS-CoV-2ren lagin positiboen % 35 sekuentziatu dira PCR bidez. Guztiak Omikron aldaerakoak izan dira, leinu ohikoenak XBB.1.5 (% 28), XBB.2.3 (% 15), XBB.1.16 (% 12), XBB.1.9 (% 8), EG.1 (% 8) eta FL.4 (% 7) izan direlarik.

Osakidetzaren ospitale-egoeraren adierazleetatik lortutako datuen arabera, aste honetan SARS-CoV-2rako IAPD positiboa zuten 28 paziente ospitaleratu ziren EAEn (37 24. astean), 16 gizon eta 12 emakume. Ospitaleratutako pertsonen % 75 60 urtetik gorakoa zen.



Urteko 28. astean, COVID-19aren 10 kasu berri erregistratu dira EAeko adinekoen egoitzetako erabiltzaileen artean (6 24. astean). Kasuak dituzten zentro soziosanitario kopurua 7 izan da, 24. astean baino bat gehiago.

Metodologiari eta beste aspektu batzuei buruzko informazio gehiago [Osasun Saileko webgunean](#) eta ondorengo esteka hauetan: [SiVIRA](#) (estatukoa), [Flu News](#) (Europa, gripea), [FluNet](#), (Mundua, gripe), [OPS](#) (Amerika, gripea), [CDC](#) (AEB)

2023ko uztailaren 26an

**Zainketa Epidemiologikoa**  
**Osasun Publikoaren eta Adikzioen Zuzendaritza**