

ARNAS INFEKZIO AKUTUAREN (AIA) ZAINTZA EUSKAL AUTONOMIA ERKIDEGOA (EAE)

19. astea (2023/05/08-2023/05/14)

2022-2023 denboraldia

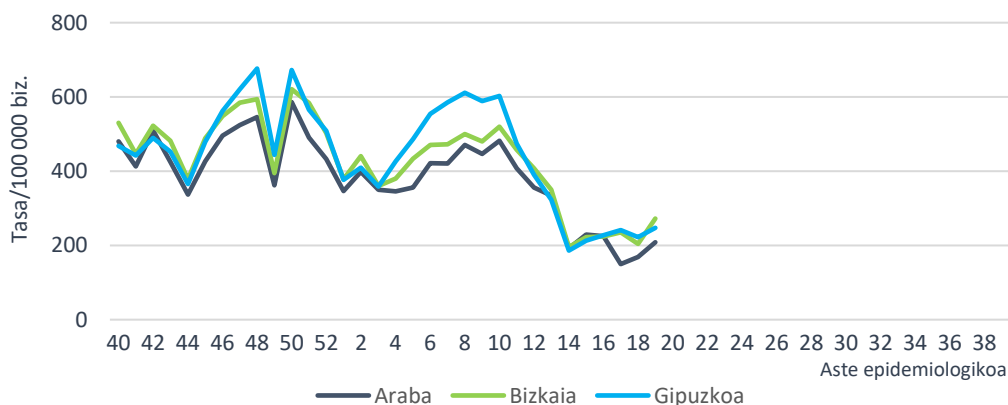
- Lehen Mailako Arretako (LMA) sarean AIA tasa 254,74 kasukoa izan da 100.000 biztanleko (204,94/100.000 aurreko astean).
- Mikrobiologiako laborategira bidalitako 41 lagin jagoleen % 70,7 baieztatu da, 2 gripe-birus (postibotasuna % 4,9), 5 Parainfluenza (postibotasuna % 12,2) eta 9 SARS-CoV-2 (postibotasuna % 22,0) antzeman direlarik. 12 errinobirus ere detektatu dira.
- Osakidetzako ospitale-sarean AIA larriaren tasa 9,51 kasukoa izan da 100.000 biztanleko (9,70/100.000 aurreko astean).
- EAEko Informazio Mikrobiologikoko Sisteman, gripe-birusaren detekzio kopuruak behera egiten jarraitzen du.

AIAren jagoletza Lehen Mailako Arretan

Zaintza sindromikoa

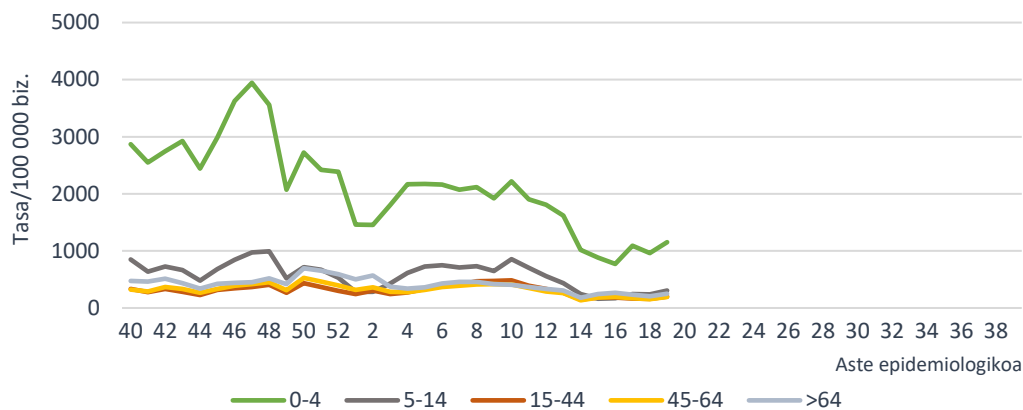
Zaintza honen esker, LMA sareko AIAren prozesu klinikoak lortzen dira Historia Kliniko Elektronikoaren bidez eta GNS-10 kodeak erabiliz. Aste honetan hautemandako AIAren intzidentzia-tasa 100.000 biztanleko 254,74 kasukoa izan da (204,94/100.000 aurreko astean). Lurralde historikoka, tasa 208,65/100.000 izan da Araban, 272,56/100.000 Bizkaian eta 247,69/100.000 Gipuzkoan.

AIAren intzidentzia-tasa lurralde historikoaren eta aste epidemiologikoaren arabera. Lehen Mailako Arreta-sarea. 2022-2023, EAE



Adin-taldearen arabera, AIA tasa altuena 0-4 urtekoen adin-taldean eman da 1151,10 kasurekin 100.000 biztanleko, ondoren 5-14 urtekoen adin-taldea kokatzen delarik 100.000 biztanleko 305,70 kasurekin. Aurreko astearekin alderatuta, tasek gora egin dute adin-talde guztietan.

**AIAren intzidentzia-tasa adin-taldearen eta aste epidemiologikoen arabera
Lehen Mailako Arretako sarea. 2022-2023, EAE**



Erakunde Sanitario Integratuaren (ESI) araberako intzidentziari dagokionez, tasek gora egin dute ESI gehienetan aurreko astearekin alderatuta. Tasa handiena Goierri- Urola Garaiako ESIan eman da, eta txikiena berriz, Arabar Errioxako ESIan.

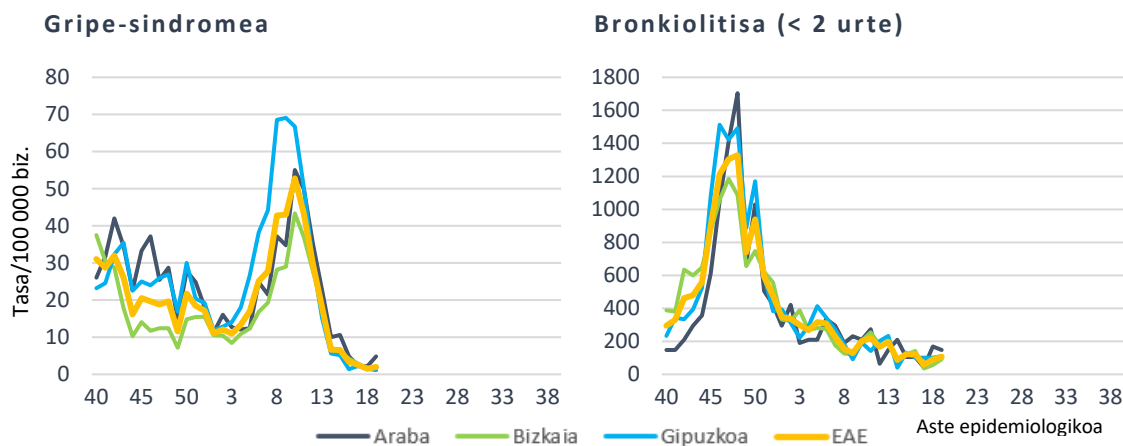
AIAren intzidentzia-tasak eta tasen arrazoia ESIaren eta aste epidemiologikoen arabera. Lehen Mailako Arretako sarea. 2022-2023, EAE

ESI	Tasa 19. astea	Tasa 18. astea	Tasen arrazoia (% 95 KT)
Arabako ESI	234,30	186,53	1,26 (1,12-1,41)
Arabar Errioxako ESI	195,80	238,58	0,82 (0,47-1,42)
Barakaldo-Sestaoko ESI	232,88	185,03	1,26 (1,06-1,49)
Barrualde-Galdakaoko ESI	277,53	214,48	1,29 (1,17-1,43)
OSI Bilbo-Basurtuko ESI	291,78	224,22	1,30 (1,18-1,43)
Ezkerral.-Enkart.-Gurutzetako ESI	285,05	209,74	1,36 (1,18-1,56)
Uribeko ESI	228,88	151,82	1,51 (1,31-1,73)
Bidasoako ESI	208,98	159,65	1,31 (1,04-1,65)
Debarrenako ESI	235,76	252,50	0,93 (0,76-1,15)
Debagoienako ESI	209,52	162,61	1,29 (1,00-1,66)
Donostialdeako ESI	232,16	223,60	1,04 (0,94-1,14)
Goierri-Urola Garaiako ESI	317,69	249,76	1,27 (1,07-1,51)
Tolosaldeako ESI	258,25	211,57	1,22 (0,97-1,53)

Gripe-sindromearen tasa estabilizatu egin da eta 1,97 kasu 100.000 biztanleko balioan kokatu da aste honetan (1,51/100.000 aurreko astean). Tasa apur bat igo da Araban, eta aurreko asteko balioen antzekoetan mantendu da Bizkaian eta Gipuzkoan.

Bronkiolitisaren tasa (2 urtetik beherakoetan) 107,45 kasukoa izan da 100.000 biztanleko (90,12/100.000 aurreko astean).

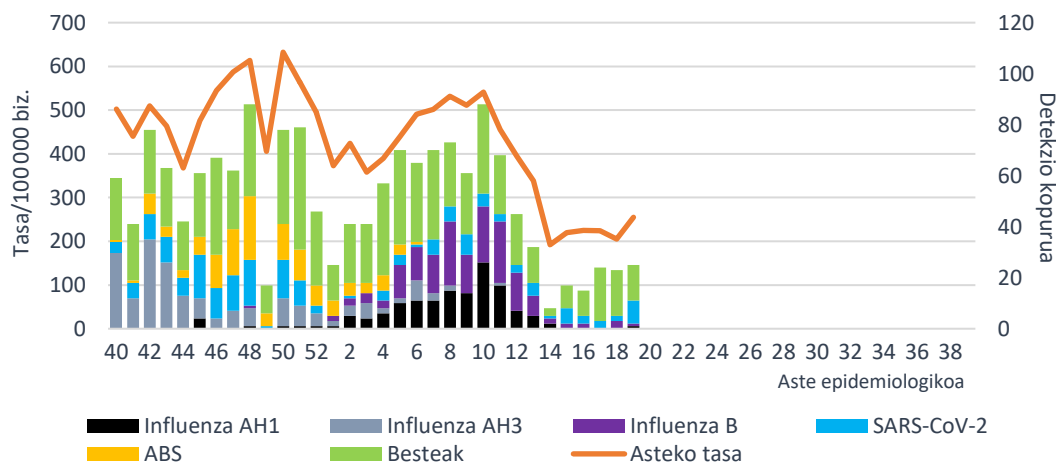
**Tasa lurralde historikoaren eta aste epidemiologikoaren arabera
Lehen Mailako Arretako sarea. 2022-2023, EAE**



Zaintza jagolea

Zaintza honetan, astero, AIaren sintomak dituzten kupo jagoletako pazienteen artean gutxienez bost kasu hautatzen dira sistematikoki, eta diagnostiko mikrobiologikorako lagin bat hartzen zaie. Aste honetan, AIarako erreferentziako mikrobiologiako laborategian 41 lagin jagole aztertu dira eta horietatik % 70,7 baieztatu dira, 2 gripe-birus (A motako eta B motako bana), 5 Parainfluenza eta 9 SARS-CoV-2 antzeman direlarik. Halaber, 12 errinobirus eta lagin berean identifikatutako bi birus dituen koinfekzio bat ere detektatu dira.

**AIA intzidentzia-tasa LMAn eta sare jagolean detektatutako arnas birus kopurua,
aste epidemiologikoaren arabera. 2022-2023, EAE**



Aste honetan behera egin du gripearen birusaren positibotasunak, eta SARS-CoV-2 birusarena igo egin da, joan den astean % 6,7 izatetik aste honetan % 22 izatera. Errinobirusen positibotasunak altu jarraitzen du.

Positibotasunaren ehunekoak mikrobiologiako laborategira bidalitako lagin jagoletan arnas birus motaren arabera. Sare jagolea. 2022-2023, EAE

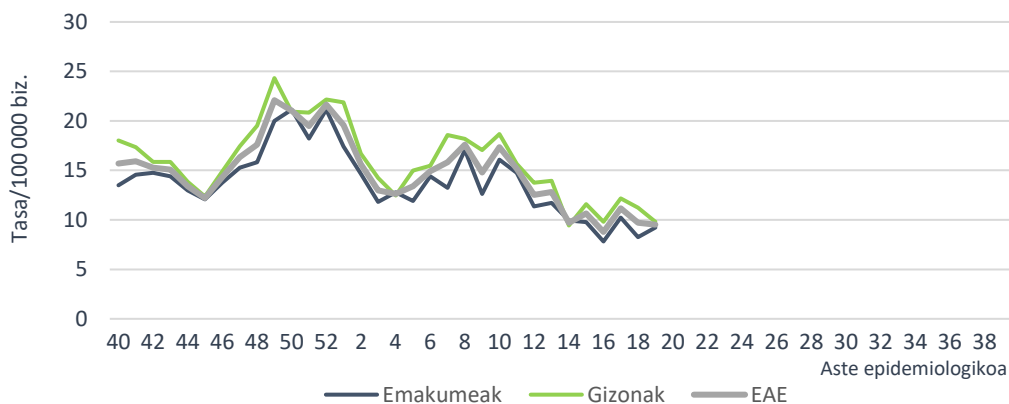
	18. astea		17. astea		2022-2023 hasieratik	
	Detek.	Positib (%)	Detek.	Positib (%)	Detek.	Positib. (%)
Influenza	2	4,9	3	10,0	518	24,1
SARS-CoV-2	9	22,0	2	6,7	199	9,3
ABS	0	0,0	0	0,0	145	6,8
Metaneumobirus	0	0,0	0	0,0	130	6,1
Parainfluenza	5	12,2	4	13,3	107	5,0
Adenobirus	1	2,4	0	0,0	132	6,1
Errinobirus	12	29,3	11	36,7	296	13,8
Urtaroko CoV	1	2,4	3	10,0	116	5,4

AIA larriaren (AIAL) jagoletza Osakidetzako ospitale-sarean

Zaintza sindromikoa

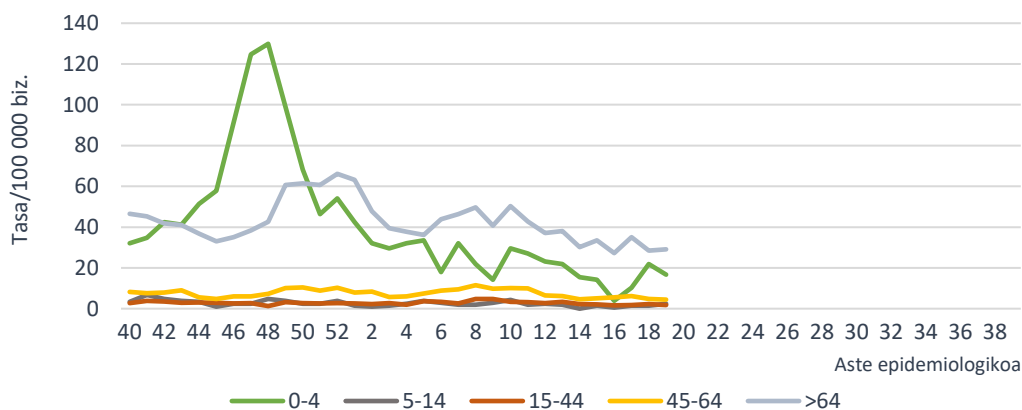
AIAL (arnas infekzio akutu larria) kasuak Osakidetzako ospitale-sarean artatutako AIaren prozesu klinikoak dira, GNS-10 kodeen bitartez astero Historia Kliniko Elektronikotik eratorzen direnak. AIAL tasa 9,51 kasukoa izan da 100.000 biztanleko (9,70/100.000 aurreko astean), 9,24/100.000 emakumeetan eta 9,81/100.000 gizonetan.

AIAL tasa sexuaren eta aste epidemiologikoen arabera. Osakidetzako ospitale-sarea. 2022-2023, EAE



Adin-taldearen arabera, AIAL tasa altuena 64 urtetik gorakoen adin-taldean eman da, 29,02 kasurekin 100.000 biztanleko, ondoren 0-4 urtekoen adin-taldea kokatzen delarik 100.000 biztanleko 16,72 kasurekin. Tasek gora egin dute aurreko astearekin alderatuta 5-14 taldean eta behera egin dute 0-4 urtekoen adin-taldean.

AIALren intzidentzia-tasa adin-taldearen eta aste epidemiologikoaren arabera Osakidetzako ospitale-sarea. 2022-2023, EAE

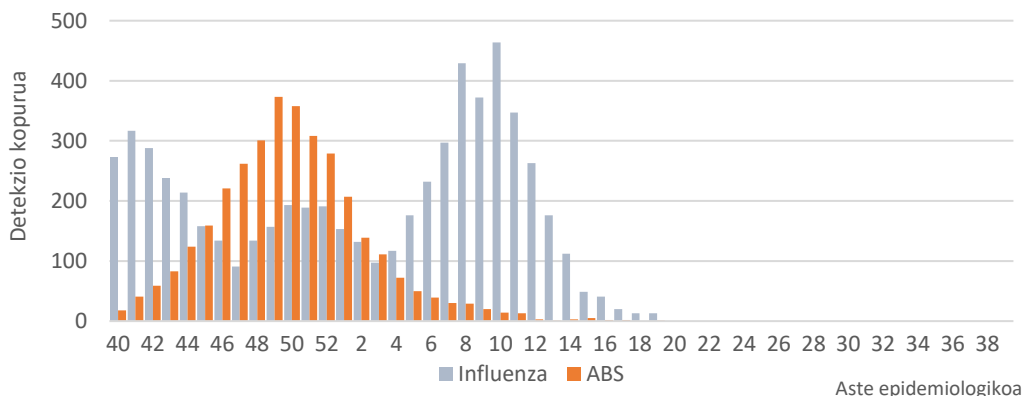


Zaintza biologiko ez jagolea

Zaintza honetan, Osakidetzako Diagnostiko Mikrobiologikoko Sareko mikrobiologiako zerbitzuek zirkuitu jagoletik kanpo jakinarazitako gripe-birusaren eta ABSaren lagin positiboak biltzen dira. Sistema honetan, influenza birusaren detekzio kopuruak behera egiten jarraitzen du eta ABS kasu bakarra detektatu da.

Aste honetan detektatutako 10 gripe-birusetatik, 6 azpitipatu gabeko A motakoak izan dira, 1 A(H1)pdm09 motakoa eta 3 B motakoak. 2022/40 astetik 6073 detekzio erregistratu dira, 4874 (% 80,3) A motakoak eta 1199 (% 19,7) B motakoak. Azpitipatutako A motako 1372 birusetatik, 905 (% 66,0) A(H3) eta 467 (% 34,0) A(H1)pdm09 izan dira.

Asteko Influenza eta ABS detekzio kopurua. IMS. 2022-2023, EAE

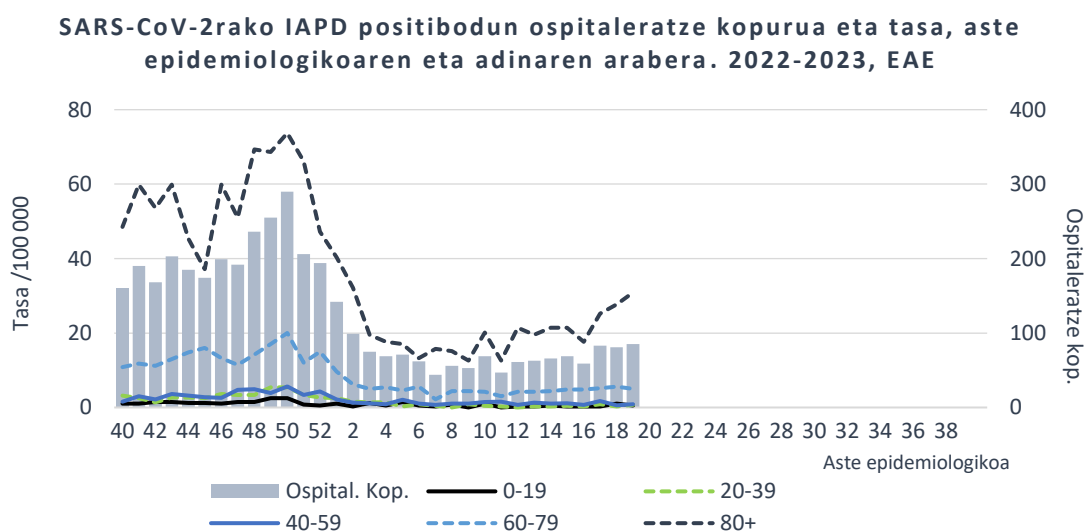


COVID-19aren zaintza espezifikoa

60 urte edo gehiagoko populazioan, 19. astean, COVID-19aren 7 eguneko intzidentzia-tasa 42,22 kasukoa izan da 100.000 biztanleko (32,19/100.000 aurreko astean); 37,96 gizonetan eta 45,57 emakumeetan (Iturria: ABG).

Osakidetzako Diagnostiko Biologikoko Sareko Mikrobiologia Zerbitzuen datuen arabera, apirilean, eskuragarri dauden datuen arabera, SARS-CoV-2ren lagin positiboen % 45 sekuentziatu dira PCR bidez. Guztiak Omikron aldaerakoak izan dira, gehienak XBB.1.5 azpialdaera (% 47), ondoren XBB.1.9 (% 7,5), DV.1.1 (% 5) eta XBB.2.3 (% 4,5).

Osakidetzaren ospitale-egoeraren adierazleetatik lortutako datuen arabera, aste honetan SARS-CoV-2rako IAPD positiboa zuten 85 paziente ospitaleratu ziren EAEn (81 aurreko astean), 51 emakume eta 34 gizon. Ospitaleratutako pertsonen % 87 60 urtetik gorakoa zen.



Urteko 19. astean, COVID-19aren 51 kasu berri erregistratu dira EAeko adinekoen egoitzetako erabiltzaileen artean (30 aurreko astean). Kasuak dituzten zentro soziosanitario kopurua 19 izan da, aurreko astean baino hiru gehiago.

Metodologiari eta beste aspektu batzuei buruzko informazio gehiago [Osasun Saileko webgunean](#) eta ondorengo esteka hauetan: [SiVIRA](#) (estatukoa), [Flu News](#) (Europa, gripea), [FluNet](#), (Mundua, gripe), [OPS](#) (Amerika, gripea), [CDC](#) (AEB)

2023ko maiatzaren 17ean

Zainketa Epidemiologikoa
Osasun Publikoaren eta Adikzioen Zuzendaritza