

**PAISAIAREN KATALOGOA ETA ZEHAZTAPENAK.
DONOSTIALDEA BIDASOA BEHEA EREMU FUNTZIONALA**

**CATÁLOGO DEL PAISAJE Y DETERMINACIONES DEL PAISAJE.
ÁREA FUNCIONAL DE DONOSTIA-SAN SEBASTIÁN BAJO BIDASOA**

*Espedientearen kodea: 015SV/2015
Nº expediente: 015SV/2015*



Uztaila 2016

LANEN ZUZENDARITZA



Jesús María Erquicia Olaciregui
Lurralde Antolakuntza Zerbitzuko Burua

José Ramón Varela Balenciaga
Gipuzkoako Lurralde Antolakuntza Zerbitzuko Arduraduna

Victoria Azpiroz Zabala
Ingurumena eta Lurralde Politika

ASISTENTZIA TEKNIKOA



UTE -BASOINSA SL- SIGMATEC MEDIO AMBIENTE SL

Pablo Sánchez Ramos eta Carles Escrivá Camarena.
Koordinatzaileak

AURKIBIDE OROKORRA

I. AURKEZPENA

II. PAISAIAREN KATALOGOA (1 ETAPA)

PAISAIAREN IDENTIFIKAZIO ETA KARAKTERIZAZIOA. PAISAIA UNITATEAK

III. PAISAIAREN KATALOGOA (2 ETAPA)

PAISAIA KALITATEA, NEURRIAK ETA INDIKATZAILEEN HELBURUAK

IV. PAISAIAREN ZEHAZTAPENAK

AURKEZPENA PRESENTACIÓN



Koordinazioa: Pablo Sánchez Ramos ⁽¹⁾ eta Carles Escrivà Camarena ⁽²⁾.

(1) SIGMATEC MEDIO AMBIENTE SL.

(2) BASOINSA SL.

INDIZEA

1	AURREKARIAK	3
2	IKERKETA LURRALDE ALORRA	4
3	IKERKETAREN EDUKIAK	5
3.1	PAISAIAREN KATALOGOA	5
3.1.1	PAISAIA KATALOGOAREN EDUKIAK	6
3.1.1.1	1 ETAPA. PAISAIAREN IDENTIFIKAZIO ETA KARAKTERIZAZIOA	6
3.1.1.2	ETAPA 2. PAISAIA KALITATEA, NEURRIAK ETA INDIKATZAILEEN HELBURUAK	6
3.2	PAISAIAREN ZEHAZTAPENAK	8

1 AURREKARIAK

Euskal Autonomia Erkidegoa Paisaiaren Europako Hitzarmenera formalki atxikitzeko akordioan, bere Gobernu Kontseiluak 2009ko uztailan hartutakoa, paisaia horrela definitzen da: *“(...) ongizate indibidual eta sozialaren eta populazioaren bizi kalitatearen oinarritzko elementua. Gizakien gozamenari baita lurralde identitatearen sendotzeari ere laguntzen die. Interes orokorrean era garrantzitsuan parte hartzen du, oinarri kultural, ekologiko, ambiental eta sozialaren gainean, eta jarduera ekonomikorako baliabide lagungarria da.”*

Paisaiaren Europako Hitzarmenak bere Atalaurrean paisaia lurralde guztietako populazioen bizi kalitatearen elementu garrantzitsua bezala onartzea azpimarratzen du, zonalde urbanoak edo zonalde landatarrak izan, degradaturiko zonaldeak edo kalitate handikoak izan, aitortutako salbuespenezko edertasunezkoak izan edo erabat egunerokoak izan. Paisaiak, beraz, lurraldearen oinarritzko dimentsioa suposatzen du, eta ondorioz, pieza gako bat bere antolakuntzarako eta bere biztanleentzako. Zentzu honetan, parte-hartzerako prozeduren ezarpena ziurtatzen da, aipatutako hitzarmenaren 5 artikuluko c) atalean jasotzen den bezala.

Bestalde, 90/2014 Dekretuaren, ekainaren 3koa, bitartez EAE-ko lurralde antolamenduan paisaiaren kudeaketa, babespena eta antolamendua erregulatzen dira, 2014ko ekainaren 16ko EHAA-an argitaratuta. Dekretu honen bitartez marko arauemailea eta normalizatutako erremintak ematen zaizkio paisaiaren integrazioari lurraldearen antolakuntzan. Testuinguru honetan, agenteen eta interesaturiko hiritarren parte-hartzea garrantzi berezia hartzen dute.

Adierazitakoarekin bat etorritik, Ingurumen eta Lurralde Politika Saileko Lurralde Plangintzaren eta Hirigintzaren Zuzendaritzak paisaiaren Katalogoaren eta Donostialdea-Bidasoa Beheko paisaiaren Zehaztapenen elaborazioa bultzatzen du, baita parte-hartze publikoko prozesua ere. Bere elaboraziorako Asistentzia teknikoa kontratuaren adjudikaziodunak diren Basoinsa S.L eta Sigmatec Medio Ambiente S.L enpresen denboraldi baterako Batasunaren kontura da.

Helburua, paisaia ezberdinak kudeatzea ahalbidetzen duen erreminta bat sortzea da, alde batetik, Paisaiaren Europako Hitzarmenarekin eta bestetik, EAE-ko lurralde antolamenduan, paisaia babestu, kudeatu eta antolatzearen gaineko Dekretuarekin (90/2014 Dekretua) bat etorritik.

2 IKERKETA LURRALDE ALORRA

Donostia Bidasoa Beheko Eremu Funtzionala Gipuzkoako ipar-ekialdeko muturrean kokatzen da. Iparraldean Kantauri Itsasoarekin mugatzen da, ekialdean Frantziarekin, hego-ekialdean Nafarroako Foru Komunitatearekin eta hego-mendebaldean Tolosaldea Eremu Funtzionalarekin. Azkenik, kostaldeko Urola-Kosta zerrendak bere mendebaldeko muga ixten du.

376 Km²-tako hedadurarekin, Andoain, Astigarraga, Donostia, Errenteria, Hernani, Hondarribia, Irun, Lasarte-Oria, Lezo, Oiartzun, Pasaia, Urnieta eta Usurbilgo udal terminoak hartzen ditu.

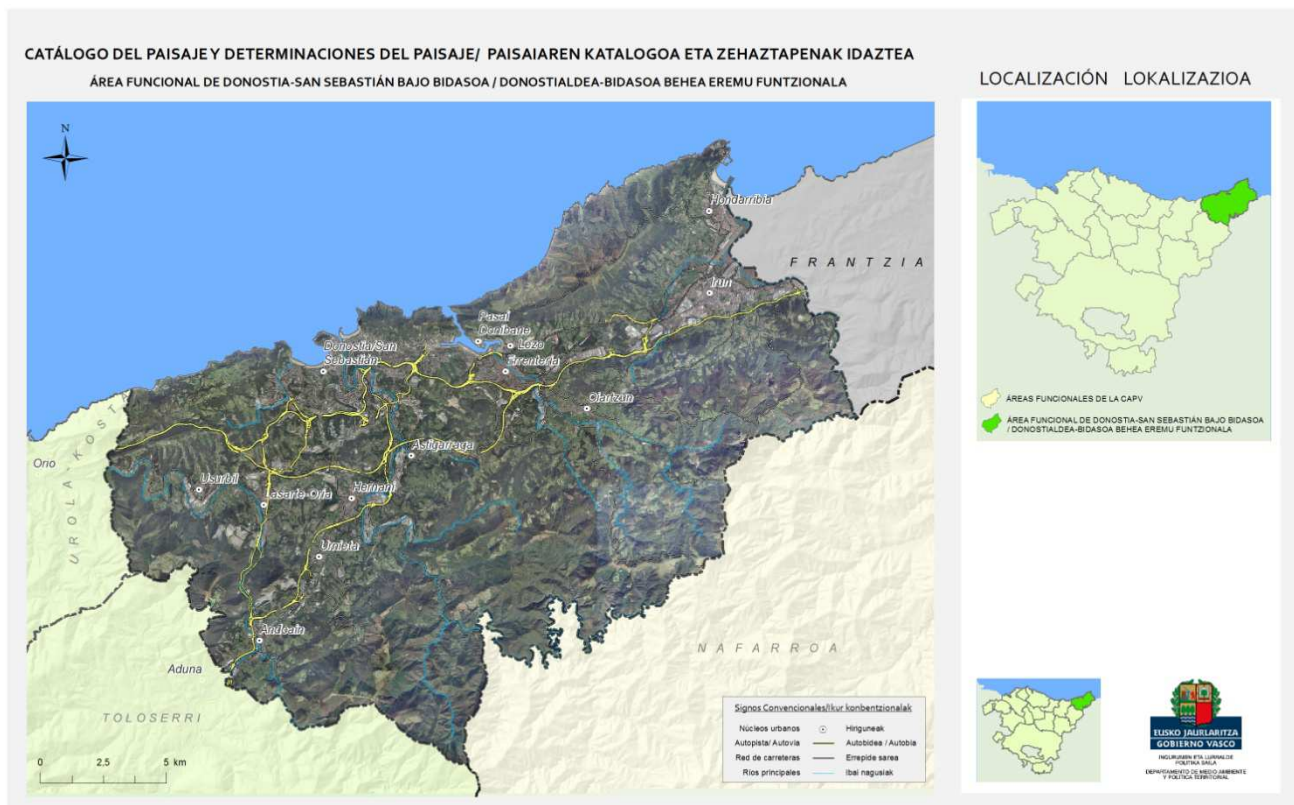


Figura 1: Ikerketa alorra.

3 IKERKETAREN EDUKIAK

Ikerketa bi bloke handitan banatzen da. Lehenengoak, zehazki esanda paisaia Katalogoaren elaborazioa hartzen du, eta bigarrena paisaiaren Zehaztapenen idazketarekin bat dator.

3.1 PAISAIAREN KATALOGOA

Donostia Bidasoa Beheko Eremu Funtzionalaren paisaia Katalogoak, lurraldearen zonalde ezberdinetako paisaien identifikazioa, bere ezaugarrien eta hauek eraldatzen duten indar eta presioen ikerketa, bere balio eta kontserbazio egoeraren identifikazioa, eta bete behar dituzten Paisaia Kalitatearen Helburuen proposamena helburu duten izaera deskribatzaile, analitiko eta prospektiboko kapituluaren multzoa hartzen du.

Xede nagusi bezala lurraldearen kudeaketa, antolakuntza eta planifikaziorako erreminta izatea du, hau da, lurralde kudeatzaileei euskal gizarteak eskaturiko garrantzia, *Euskal Herriko Lurralde Guneko* ondorioetan oinarri duenak, ematea eta kontuan hartzea ahalbidetuko duen tresna. Eskuratutako zehaztasun mailak tresna erabilgarria izatea jarraitzen du, aipaturiko kudeatzaileei lurraldea kudeatzen, antolatzen eta planifikatzen lagunduko diena.

Kontuan hartu beharreko faktoreak ugariak dira. Erabakiak hartzeak, irizpide anitzeko ebaluaketaren eta planifikazio fisikoko ereduaren, zeinetan bere garapenerako behar dituen eta eragiten dien aspektuak kontuan hartu behar diren, beharra du. Alde batetik, paisaia erabilpenen aukeraketarako erabakiak hartzerakoan erabakigarria da, non baliabide honek bere garapena gutxi gorabehera erakargarria izan dadin zentzua zehazten duen: babespenerako proposamenak, bokazio turistiko eta jolaserako enklabeen aukeraketa eta hobekuntzarako edo paisaia berrien sorrerarako enklabeen aukeraketa. Bestetik, jarduera gehien planifikazio ereduaren bestelako faktoreak kontuan hartu behar diren arren, nagusiki sozioekonomikoak, teknikoak edo ekologikoak, paisaia, erabilerak edo jarduera batzuen garapenerako zonaldeak aukeratzeko orduan zeharkako izaerako faktore gisa sartu beharko litzateke aipaturiko ereduaren. Arrazoi honegatik, identifikazioa, karakterizazioa eta balorazioa lurralde planifikazio eta antolakuntzarako tresnek hartzen dituzten faktoreen multzoaren, bereziki hirigintza planifikazioari buruzkoak baina baita paisaiaren isla duten politika sektorialeki buruzkoak, zehaztasun plano berebanean egin da.

Paraleloki, Katalogoak hartzen dituen paisaia kategoria guztien delimitaziorako irizpideak emaitzak horrelakoak izateko zehaztu dira:

- Justifikazio objektibodunak.
- Lurralde tekniko eta kudeatzaileek zein publiko orokorrak ulertzeko modukoak.
- Denboran iraunkorrak, aukeratutako marko metodologikoaren baitan.

Azkenik, nabarmentzea Katalogoaren garapenean paisaiaren ezagutzarako euskal administrazio ezberdinek egindako azken hamarkadetako kartografia eta informe anitzak zein lurralde antolakuntza, ingurumenaren babesa, naturaren kontserbazioa, garapen landatarra edo garapen jasangarrirako dokumentu arauemaileak, planak eta estrategiek eraturiko markoa kontuan hartu dela, hortaz, proposamenei eta helburuek guzti horiekin koherentzia zuzena aurkezten dute.

Hiritarren parte-hartzea

Testuinguru honetan, agenteen eta interesaturiko hiritarren parte-hartzea garrantzia berezia hartzen du. Parte-hartze prozesuak hiritarrak paisaiaren kudeaketaren barne egotea ahalbidetzen du, eta aldi berean, administrazioari hiritarretarako hurbiltze handiagoa erraztea bere beharren asetze egokia eta Eremu Funtzionalako paisaiari erantsitako balioen ikuspegi ezberdinetiko identifikazioaren helburu nagusien aukerak bermatzeko formula bezala, baita Kalitate Helburuen partekaturiko diagnostikoa ere. Horretarako, publiko orokorraren parte-hartzea Irekia-ren bidez egindako (Eusko Jaurlaritzaren parte-hartze publikorako leihoa) *on-line* kontsulten eta lurraldearen nukleo adierazgarrietan irekitako guneen bitartez egin da. Bestalde, lurraldeko paisaia agente nagusiekin mahai teknikoak egin dira, lurraldeko agenteekin eta Eremu Funtzionalako pertsona adierazgarriekin sakonki egindako elkarrizketen sortaz osaturik.

3.1.1 PAISAIA KATALOGOAREN EDUKIAK

Katalogoa bi etapetan banatuta aurkezten da. Bere elaborazioa ondoz ondokoa da nahiz eta biek jasaten duten parte-hartze publikoko prozesutik eratorritako atzeraeginezko garapena aurkezten duen.

Lehenengo parte, 1 Etapa, paisaiaren identifikazioan eta karakterizazioan zentratzen da eta Paisaia Unitateen, identifikazio, mugaketa eta balorazioarekin amaitzen da. Katalogoaren bigarren parte, 2 Etapa, Unitate bakoitzeko Paisaia Kalitatearen Helburuak, neurriak eta indikatzaileak adierazten dira. Era berean, bloke honetan Interes Paisajistiko Bereziko Eremuak, helburu eta neurriei dagokionez arreta berezia behar duten lurraldearen zonaldeak, identifikatzen dira.

3.1.1.1 1 ETAPA. PAISAIAREN IDENTIFIKAZIO ETA KARAKTERIZAZIOA

PAISAIAREN KLABEAK: IDENTIFIKAZIOA ETA DOKUMENTAZIOA

Paisaia osatzen duten lurralde faktoreak, osagai eta elementu natural, kultural eta bisualak eta era berean hau definitzen duten elementu pertzeptibo eta sinbolikoak identifikatzen dira. *Paisaiaren klabeen* analisiak Paisaia Unitateen eta Interes Paisajistiko Bereziko Eremuen identifikazioa ahalbidetzen ditu.

PAISAIAREN SEKUENTZIA EBOLUTIBOAREN IKERKETA

Paisaia gizakiaren eta bere ingurumenaren arteko harremanen manifestazio espaziala da, lurralde bat osatzen duten faktore fisikoen (geologia eta klima, fisiografia, lurzorua eta ura) eta faktore biotikoen (landaredia eta fauna) emaitza da. Bere egungo egiturak faktore hauen eta gizarteekiko, bere historiarekiko eta bere teknologiarekiko elkarrekikotasunari erantzuten dio. Oraingo unera arte paisaiaren eraketaren analisiak hainbat helburu ditu. Alde batetik, Paisaia Unitateen mugen proposamena egiterako orduan erreminta da, denboran zehar hauen egonkortasun posibleari buruzko informazioa emanaz. Bestetik, egungo paisaia zehaztu duten prozesu dinamikoen diagnostikatzea, paisaiaren etorkizuneko eboluzio posiblea aurreikusten saiatzeko beharrezkoak dira, bere kontserbaziorako, kudeaketarako edo antolamendurako proposamenak ezartzeko interes bereziko informazioa.

PAISAIA UNITATEEN IDENTIFIKAZIOA

Paisaia Unitateak (PU), izaera ambiental, estetiko eta kultureko elementuen konbinaketa espezifikoak, gainontzeko lurraldetik ezberdinduriko identitatea ematen dioten garbiki hautemangarriak diren dinamikei loturikoa, ezaugarriak duten zeintzuetan lurraldea zatitzen den zonaldeak bezala definitzen dira.

PAISAIAREN EBALUAKETA: BALIO ETA ARRISKUEN IDENTIFIKAZIOA

Baliabide ambientalen ebaluazioa hasierako derrigorrezko betebeharra suertatzen da bere babes, kudeaketa eta antolamenduari begira. Zentzu honetan, paisaia lurralde antolakuntzan eta bere balioen identifikazioan pisu garrantzitsua dauka eta funtsezkoa da Paisaia Unitateen karakterizazioa egiterako orduan, arrazoi ugariengatik: Kalitate Paisajistikoaren Helburuen formulazioa paisaiaren ezaugarrien eta egoeraren ezagutzaren menpean egin beharrekia da, era berdinean, paisaiaren kontserbazio, hobekuntza eta antolamendurako proposamenak adierazteko, lurraldearen balorazio ezberdina ezagutzea beharrezkoa da prebentzio eta zuzenketa planteamenduzko helburu batetik paisaiaren eboluzioa gidatzeko.

3.1.1.2 ETAPA 2. PAISAIA KALITATEA, NEURRIAK ETA INDIKATZAILEEN HELBURUAK

Lurralde esparruan zein Paisaia Unitateen esparruan egoera, arrisku eta balioak ezagutu ondoren bere inguruko ezaugarri paisajistikoek dagokion kolektibitatearen helburuen irudikapena da.

PAISAIA KALITATEAREN HELBURUAK

Paisaiaren Europako Hitzarmenaren (Florentzia 2000) arabera agintari publiko konpetenteen aldetik herriek bere inguruko paisaiaren ezaugarriek dagokionez dituzten paisaia zehatz baterako helburuen formulazioa bezala ulertzen da "paisaia kalitatearen helburuak".

Paisaia Kalitatearen Helburuen formulazioak paisaiaren kontserbazio, kudeaketa eta antolamendu politikak, hiritarren inguruko ezaugarri paisajistikoak gidatuko dituztenak, zuzendu beharko lituzketen printzipioen ezarpena du helburu. Printzipio hauek, oro har, gizartearen helburuak bildu eta integratu beharko lituzkete eta paisaian parte hartzen duten agente guztiak kontuan hartuz formulatu beharko litezke.

Ondorioz, bere formulazioak lurralde antolakuntzan paisaiaren baliabidea integratzea du helburu, garapen jasangarriko marko batean eremu funtzional bakoitzeko paisaien kontserbazio eta hobekuntzari laguntzeko erremintarik boteretsuena.

Baliabide hau bere ongizate eta bizi kalitatearen funtsezko elementua izanik, aldi berean beste baliabideak integratzen dituen, Paisaia Kalitatearen Helburuak *lurralde zehatz bateko hiritarrentzat helburu ambiental, sozial eta ekonomiko berrien ezarkuntzarako abiapuntu bikaina* ahal izango dira.

NEURRI, BEHARREZKO EKINTZEN ETA INDIKATZAILEEN PROPOSAMENA

Dagozkion araudien bitartez lurralde antolakuntzan Paisaia Kalitatearen Helburuak barneratzeko helburuarekin, Paisaia Kalitatearen Helburuak lortzeko neurri eta beharrezko ekintzen proposamena egiten da, hurrengo printzipioei jarraiki:

- Paisaia Kalitatearen Helburuen, neurrien eta proposamenen arteko harreman garbia existitzea.
- Proposaturiko neurriak Paisaia Unitate bakoitzarekin eta Interes Paisajistiko Bereziko Eremuekin bat datoz.
- Neurriak eta ekiteko proposamenak lurralde politikei, politika urbanistikoei eta sektorialeki zuzendurik daude.

Garapen jasangarriko printzipioak jarraitzen dituzten paisaia politiken segimendua eta ebaluazio jarraitua egin ahal izateko helburuarekin Paisaia Kalitatearen Helburuekin harremanduriko paisaia eta bere eboluzioa ebaluatzea ahalbidetzen duten hainbat indikatzaile paisajistiko identifikatzen dira.

INTERES PAISAJISTIKO BEREZIKO EREMUAK

Paisaia gidatzeko sortuko diren erremintak osatzen dituzten figura paisajistikoak Interes Paisajistiko Bereziko Eremuak (IPBE) dira. *Hurrengo irizpidetako baten edo gehiagoren: singularitasuna, paisaia arraroaren edo mehatxatuaren tipologia, hauskortasuna, degradazio edo hondamen berezia, herrirako ikuspena, balio identitarioa eta/edo aspektu pertzeptibo edo estetikoaren ezaugarri nabarmenak; menpean egoteagatik heterogenotasun eta konplexutasun jakin bat aurkezteagatik bere babes, antolakuntza edo kudeaketarako Zehaztapen edo proposamen zehatzak behar dituzten lurralde zatiak bezala* definitzen dira.

IPBE-ek esanahi paisajistiko bereziko elementu eta enklabeak hartzen dituzte, zeintzuk antzematen diren paisaiak eraldatzen dituzten edo baita hauskortasun paisajistiko altua aurkezten duten. Beraz, arreta berezia merezi duten eremuak dira, paisaiaren identifikazio eta karakterizazio garapen teknikoaren analisiaren eta hiritarren parte-hartzearen ondoren aitorturikoa. Bere babesera, antolamendu eta kudeaketara begira Zehaztapen edo ekintza zehatzen beharra dituzten ezaugarrituriko zonaldeak dira. Bere bigarren artikuluan *EAE-ko lurralde antolamenduan, paisaia babestu, kudeatu eta antolatzearen gaineko* 90/2014 Dekretuak, dioen bezala IPBE-en identifikazioa hurrengoko irizpidetako bati edo batzuei jarraiki egiten da:

- 1) *Bere singularitasun, hauskortasun edo paisaia arraro edo mehatxaturiko gisako ordezkapenagatik.*
- 2) *Bere hondamen edo degradazioagatik, bereziki periferia urbanoko lurraldeetan, hiri-landatar trantsiziokoetan, ibai ertzetakoetan edo industrialetan.*
- 3) *Populaziorako oso ikusgarria diren zonaldeak izateagatik.*
- 4) *Eremu funtzionalaren identitatea eratzeko era erabakigarrian laguntzeagatik.*
- 5) *Aspektu pertzeptibo eta estetikoetan ezaugarri bikainak aurkezteagatik, osagai natural eta gizakien arte interakzio bereziaren ondorio.*

Bestalde, garrantzitsua da IPBE-ak *Paisaiarako Ekintza Planei* loturik daudela argitzea, aipatutako 90/2014 Dekretuan interes paisajistiko bereziko eremuetarako babes, antolamendu eta kudeaketarako interbentzio tresnak bezala definiturik. Zentzu honetan, IPBE-en aukeraketan berezko kudeaketa instrumentuak ez dituzten espazioetan garrantzia berezia dute. Aldiz, hauek aurkezten dituztenak, Babesturiko Espazio Naturalak izan daitezkeenak bezala, edo bere bikaintasunagatik nabarmenak diren beste figurek bilduriko eta babesturiko eremuak, IPBE-ak bezala identifikatu daitezkeen arren, *Paisaiarako Ekintza Plan* posibleei loturik ez egoteagatik izaera singularra aurkezten dute.

3.2 PAISAIAREN ZEHAZTAPENAK

Katalogoak Eremu Funtzionaleko Paisaiaren Zehaztapenak egiteko oinarri kontzeptuala ezartzea ahalbidetzen du, ez funtsezko aldaketaren bitartez Lurralde Plan Partzialean (LPP) paisaiaren perspektiba sartzeko oinarrizko dokumentua izango dena. Aldaketa horren tramitazioan oinarrizko dokumentua erakusketa publikoan jartzen da eta alegazioak jasotzen dira.

