



**SEGUNDO AVANCE DE
MACROMAGNITUDES DEL SECTOR
AGRARIO DE LA CAE 2018**

Órgano Estadístico de la
Viceconsejería de Agricultura,
Pesca y Política Alimentaria
23 de Marzo de 2019

I. PERSPECTIVA GENERAL

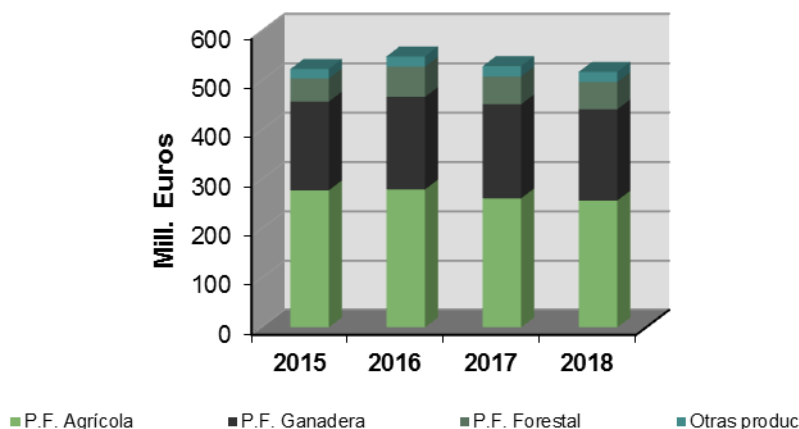
La renta agraria sube en 2018 un 4,3% con respecto a 2017 en su segundo avance, en un año marcado por la abultada vendimia en Rioja alavesa, la “banda marrón” del pino, los problemas fitosanitarios causados por la humedad y la subida del precio del vino, patata y pimiento. En relación al poder adquisitivo del sector, **la renta agraria en términos constantes por UTA** (Unidad de Trabajo al Año) **sube un 5,6%**.

II. PRODUCCIÓN FINAL AGRARIA

Producción

La Producción Final Agraria ha disminuido en cantidad un 2,1%, habiéndose reducido la producción agrícola (-1,7%), la ganadera (-2,9%) y la forestal (-2,4%).

EVOLUCION DEL VOLUMEN DE P. F. AGRARIA (VALOR A PRECIOS CONSTANTES)



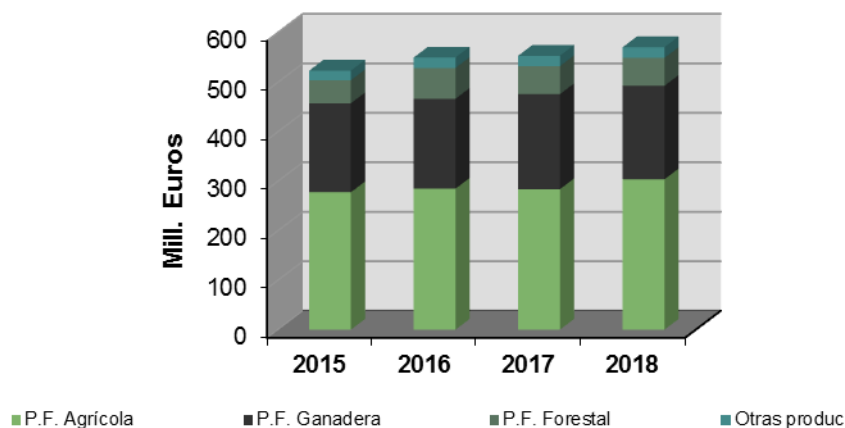
Precios

Los precios medios percibidos han crecido un 5,3%, aunque en el capítulo agrícola suben un 8,9%, en el ganadero un 1,3% y en forestal 2,2%. En los últimos 3 años los precios percibidos han subido un 3,3% de media, mientras que los precios soportados en los insumos han bajado un 0,9% de media. Se puede decir que es un sector inflacionista.

Valor

El valor de la Producción Final Agraria (agrícola + ganadera + forestal + otras) a precios corrientes es un 3,1% superior a la obtenida en el año 2017, debido al descenso de producciones ya comentado del 2,1%, y al crecimiento de los precios percibidos un 5,3%.

EVOLUCION DEL VALOR P. F. AGRARIA



Debido al crecimiento de precios, el valor de la producción final sigue una tendencia dispar a las producciones medidas a precios constantes. Los precios medios percibidos han experimentado una subida total del 10,2% anual los últimos 3 años.

PRODUCCIÓN FINAL AGRÍCOLA

Producción

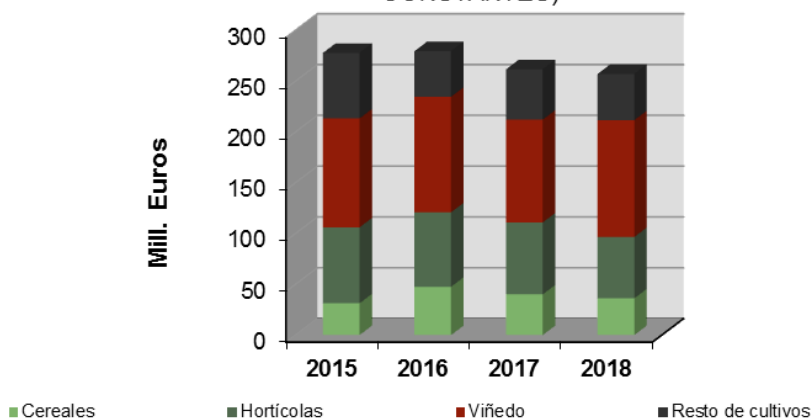
Las producciones han caído un 1,7% en el conjunto de los productos agrícolas.

- Aumentos de producción:
 - La uva tinta Rioja aumenta su producción un 42% debido a la comparación con la nefasta vendimia de 2017. La uva blanca se incrementa también un 61%.
 - La producción de alubia crece un 22,5%, siendo la de Araba la que más aumenta (55%) debido al aumento de su superficie, ya que su rendimiento ha bajado.
- Reducciones de producción:
 - Reducción de la cantidad de vino tinto de Rioja procedente de la escasa vendimia de 2017 (-17,4%).
 - Caída de la producción hortícola un 14,8% debido a las malas condiciones fitosanitarias provocadas por el exceso de humedad. Caída más acentuada en el caso del pimiento.
 - Bajada de la producción de cereales del 9,6% debido a una caída del rendimiento del 5,6% y a una bajada de la superficie sembrada del 4,3%.

- Caída de la producción de fruta del 20,1% debido también a las malas condiciones meteorológicas. Fuerte caída de la manzana de sidra debido a la comparación con el extraordinario año 2017.
- Reducción de la cantidad de txakoli (-14,9%) procedente de la escasa vendimia de 2017.
- Bajada de la producción de alubia un 6% y de las proteaginosas en Araba: habas (-51%) y guisante seco (-26%), debido a una caída de la superficie sembrada en el caso de las habas y del rendimiento en el caso del guisante.

Gráficamente tenemos la siguiente evolución de la producción a precios constantes de 2015:

EVOLUCION DEL VOLUMEN DE LA P. F. AGRICOLA (VALOR A PRECIOS CONSTANTES)



Tal como se comenta, se nota la caída de cereales y hortícolas.

Precios

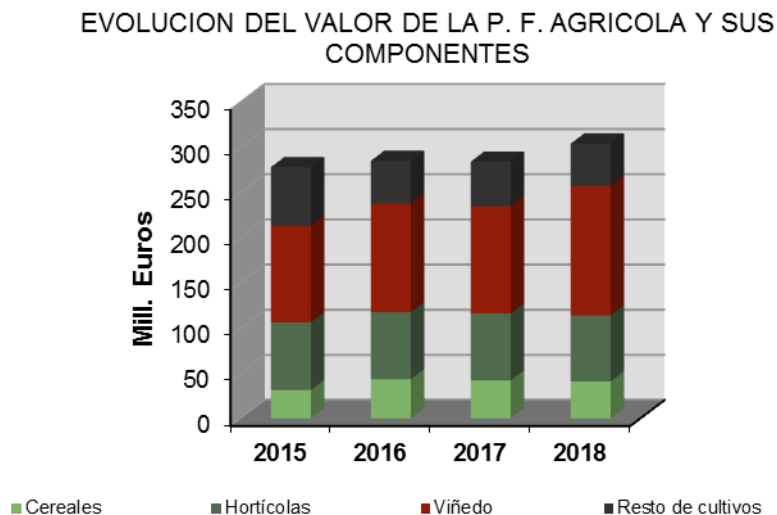
Los precios crecen (+8,9%) de media en los productos agrícolas. Las variaciones más destacadas son:

- Incrementos de precios:
 - Vino tinto Rioja (59,8%)
 - Vino blanco Rioja (67,9%)
 - Pimiento (41,5%)
 - Cereales (8,2%)
 - Patata (22,8%)
 - Lechuga (20,3%)
 - Kiwi (24%)
- Descensos de precios:
 - Uva tinta Rioja (-15,5%)
 - Remolacha azucarera (-11,7%)
 - Cebolla (-16,7%)

Valor

El valor de la producción final agrícola ha sido un 7,0% superior a 2017. Este descenso viene ocasionado por la reducción ya comentada en volúmenes del 1,3% y un ascenso del 8,9% en los precios medios.

La proporción de cada capítulo en la Producción Final Agrícola, así como la evolución de ésta en los 3 últimos años como se muestra en el gráfico siguiente:



El vino es el producto que más ha crecido su precio en los últimos 3 años, siendo su subida del 25% en total. Las hortícolas han crecido en precios un 21% y los cereales han crecido un 13%. Los precios medios totales han aumentado un 18% en total en los últimos 3 años, 5,7% de media.

PRODUCCIÓN FINAL GANADERA

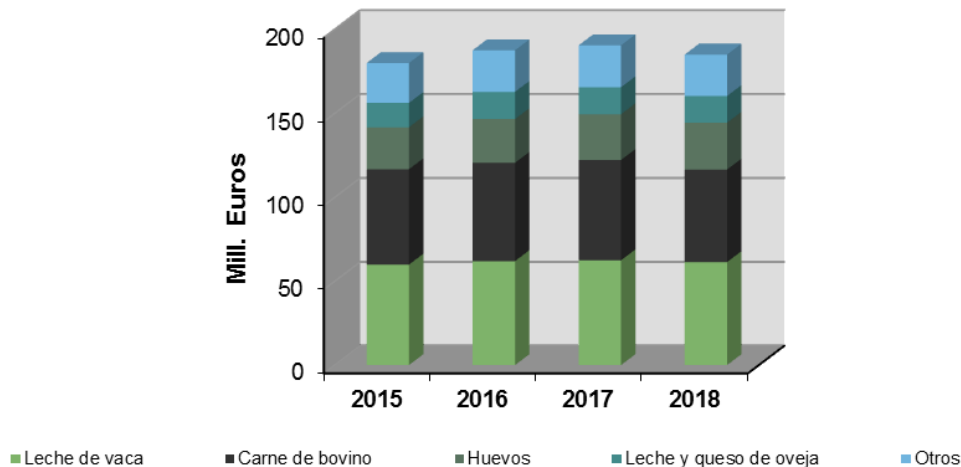
Producción

Las producciones ganaderas han bajado un 2,9%. Los principales aspectos a destacar son:

- En cuanto a los censos ganaderos:
 - Subida del censo de gallinas ponedoras (2,4%), cerdos de engorde (2,0%) y cerdas madres (1,9%)
 - Bajada de censo de vacas de leche (-5,6%), vacas de carne (-2,8%), ovejas (-2,1%) y cabras (-3,3%)
- Incremento de la producción de huevos (2,4%)
- Descenso de producción de leche de vaca (-1,7%)

En el siguiente gráfico se aprecia la evolución de las producciones a precios constantes de 2015:

EVOLUCION DEL VOLUMEN DE P. F. GANADERA (VALOR A PRECIOS CONSTANTES)



Tras años de tendencia creciente, este año han bajado las producciones.

Precios

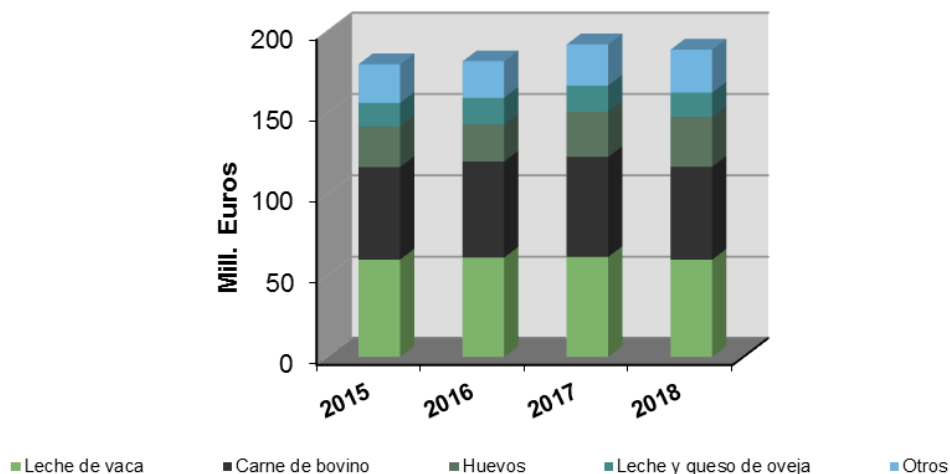
Los precios crecen un 1,3% de media en el sector ganadero. El incremento se ha producido sobre todo en huevos (8,1%), y también en carne de cordero (+9,1%) y broiler (+9,6%).

Los precios bajan en leche de oveja (-6,7%), leche de vaca (-1,0%) y carne de cerdo (-6,3%).

Valor

Como resultado de la evolución de producciones y de precios ya comentada, el valor de la Producción Final Ganadera se reduce un 1,7%. Gráficamente:

EVOLUCION DEL VALOR DE PRODUCCION FINAL GANADERA



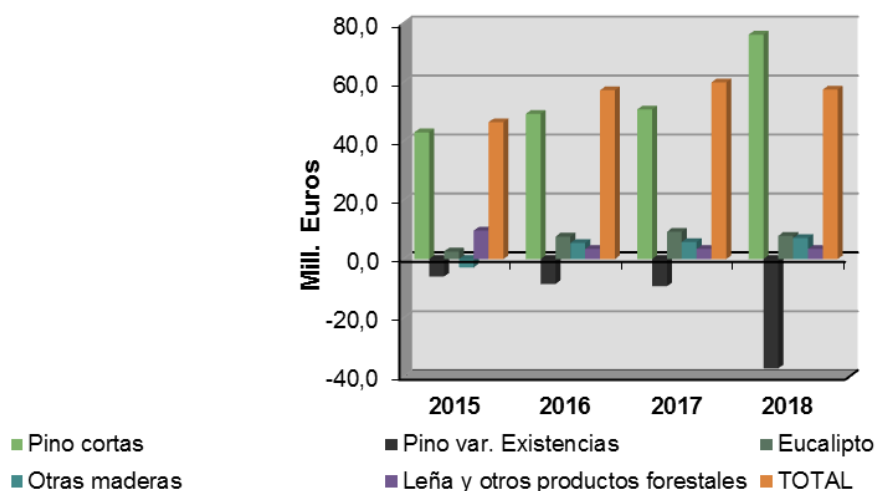
Los precios medios ganaderos han subido un 2,2% en total en los últimos 3 años, siendo los huevos los que más han subido (10%).

PRODUCCIÓN FINAL FORESTAL

Producción

Las cortas forestales han tenido un fuerte crecimiento en 2018 tal como se ve en el gráfico siguiente, creciendo las cortas de pino un 50%. Sin embargo, la variación de existencias, que venía siendo negativa, se ha cuatriplicado debido a la peste del pino o "banda marrón", con lo que, finalmente, el valor total ha disminuido un 2,4% en volumen. En el siguiente gráfico se aprecia la evolución de las producciones a precios constantes de 2015:

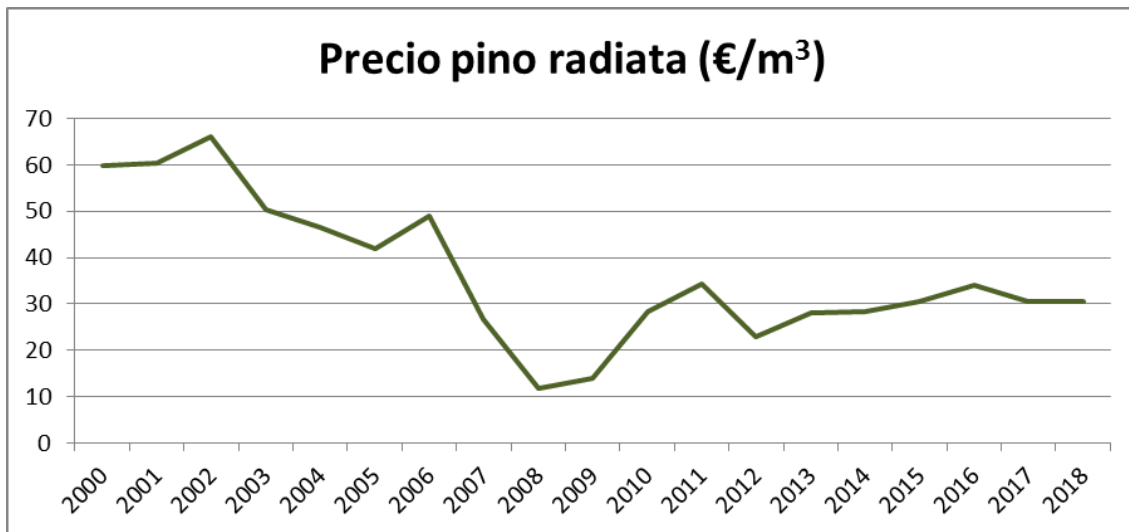
EVOLUCION DEL VOLUMEN DE P. F. FORESTAL (VALOR A PRECIOS CONSTANTES)



Precios

Los precios medios han crecido un 2,2%, manteniéndose en pino radiata y subiendo en eucalipto (11,3%) y en otras maderas (4,2%). En los últimos tres años el precio ha crecido un 1,9% en total.

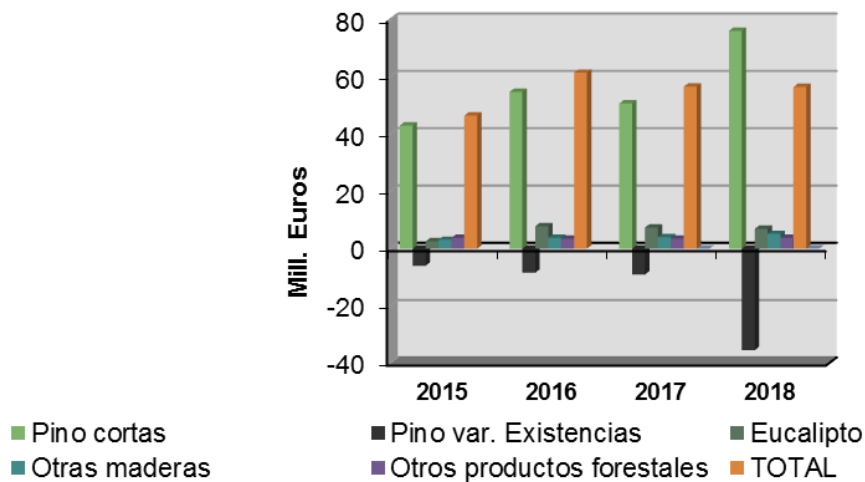
Un factor clave es el precio del pino radiata, el cual, tras el grave descenso de su precio en el periodo 2002 - 2008, se está parcialmente recuperando, como muestra al gráfico siguiente:



Valor

En consecuencia, el valor de la producción final forestal se ha reducido un 0,2%. En el siguiente gráfico se aprecia esta evolución:

EVOLUCION DEL VALOR DE PRODUCCION FINAL FORESTAL



A pesar de esta tendencia de recuperación en las cortas, el abrirse paso en nuevos mercados, así como la innovación y desarrollo de nuevos productos sigue siendo un reto en este sector, tras la crisis inmobiliaria que asoló el sector hace unos años.

III. CONSUMOS INTERMEDIOS

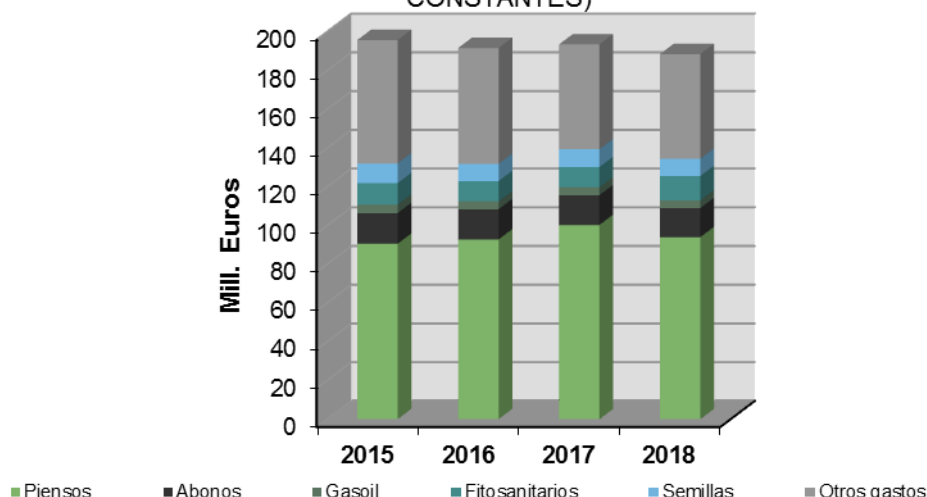
El valor de los consumos intermedios (gastos) durante 2018 ha crecido un 1,0%, debido a un descenso de valor a precios constantes (-2,6%) y a un ascenso de los precios medios del 3,6%.

Cantidades

Disminuyen las cantidades consumidas de piensos (-6,3%) debido a la bajada de censos ganaderos y a la mayor abundancia de forrajes que el año anterior. Baja el consumo en todas las categorías ganaderas, excepto en aves y porcino. Aumentan los fitosanitarios un 20% debido a la excesiva humedad y bajan también las cantidades consumidas de abonos, semillas y zoosanitarios.

En el siguiente gráfico aparece la evolución del valor a precios constantes de 2015 para apreciar la variación de cantidades empleadas:

EVOLUCION DE CONSUMOS INTERMEDIOS (VALOR A PRECIOS CONSTANTES)



Como se puede apreciar, es una evolución ligeramentede creciente.

Precios

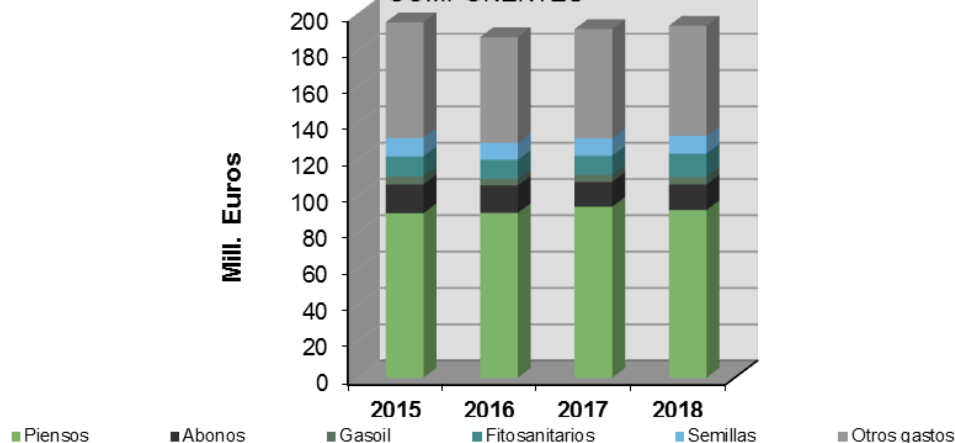
Los precios medios suben un 3,6%, aumentando el precio de los piensos (4,6%), abonos (5,6%), semillas (5,5%) y gasoil (8,9%). No disminuyen en ningún capítulo.

En los últimos 3 años, la media de los precios de los insumos ha subido un 0,9%, siendo mayor la subida en gastos generales (+12%), semillas (+10%), fitosanitarios (+3%) y gasoil (+3%), mientras que bajan en abonos (-6%) y piensos (-2%).

Valor

En consecuencia, el valor de los consumos intermedios ha subido un 1,0% en 2018. En el siguiente gráfico se aprecia la evolución de los diferentes capítulos de gastos:

EVOLUCION DE CONSUMOS INTERMEDIOS Y SUS PRINCIPALES COMPONENTES



IV. SUBVENCIONES A LA EXPLOTACIÓN

Durante el año 2018, las subvenciones totales a la explotación han bajado un 0,7%, bajando, su representatividad con respecto a la renta agraria total, 17,5% en 2018 frente al 18,4% en 2017.

Se prevé que las subvenciones del primer pilar de la PAC descendan un 1,2% provocada por una bajada en el Pago Básico del 1,6%.

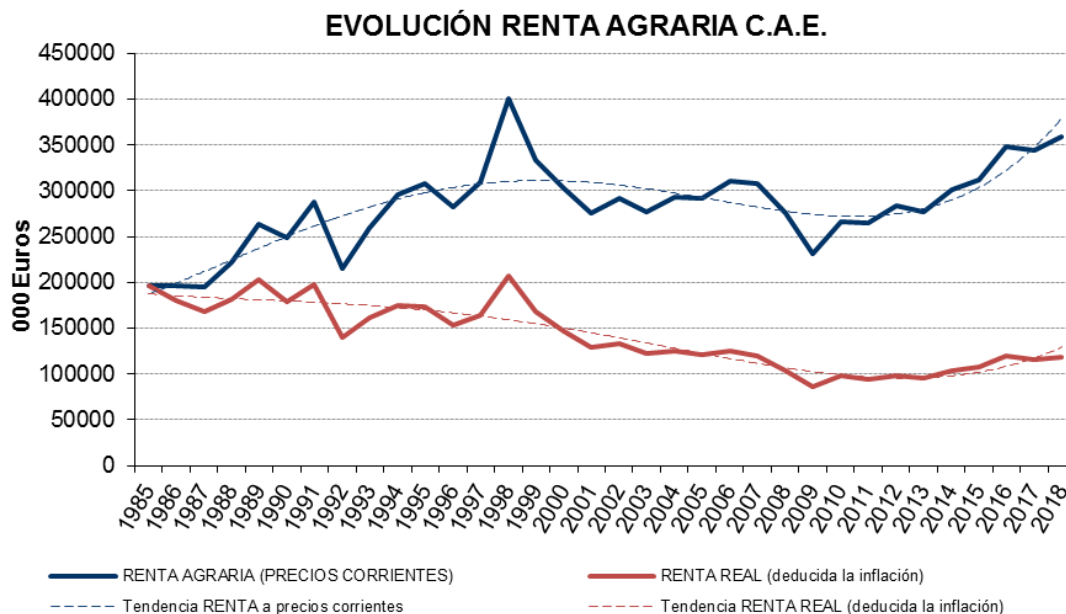
V. AMORTIZACIONES

Las amortizaciones suben un 0,2%, debido a la pequeña bajada del inmovilizado total a amortizar (-0,8%) y al ascenso del precio de éste en un 1,0%.

VI. RENTA AGRARIA

En 2018 la renta agraria sube un 4,3%.

La tendencia ha mostrado un carácter cíclico, tal como se aprecia en el gráfico siguiente, estando actualmente en una fase ascendente. Deduciendo la inflación, se aprecia que el poder adquisitivo de las explotaciones agrarias es claramente descendente, aunque también está ascendiendo levemente estos últimos años. Gráficamente:



La evolución del valor de la Renta Agraria (línea continua azul) desde 1985 a 2018 ha mostrado un crecimiento del 82% a precios corrientes. Al eliminar el efecto de la inflación, se obtiene la Renta Agraria Real (línea continua roja), que representa la evolución de la Renta en términos de poder adquisitivo, con tendencia claramente descendente, con un descenso del 40% desde 1985.

La línea de tendencia en precios corrientes (línea discontinua azul) muestra dos periodos, uno ascendente desde 1985 hasta el año 2000 y otro descendente desde el 2000 hasta 2009, donde comenzó una nueva fase ascendente, en la cual nos encontramos.

Renta Agraria en los Sectores Agrícola y Ganadero y su comparación con el Estado

En términos comparativos con el Estado (excluyendo el sector forestal) la Renta Agraria en términos corrientes aumenta el 5,2%, frente al aumento del 4,3% en el Estado. La Renta Agraria en términos reales sube un 3,7% en la CAE, mientras que en el Estado el aumento es de un 2,9%, en el segundo avance de renta agraria elaborado por el Ministerio.

Las estimaciones de población ocupada en la CAE en el sector agrario indica una bajada de ésta en un 2,6%, mientras que las estimaciones utilizadas por el Ministerio disminuyen para el Estado la población ocupada en un 0,8%.

Por tanto, **la Renta Agraria Real por Ocupado sube un 6,5% en la CAE**, mientras que **en el Estado sube también, pero lo hace en un 3,7%**.

La tabla, que se presenta a continuación, muestra la situación en términos reales de algunas variables macroeconómicas.

CUADROS DE INCREMENTOS PORCENTUALES 2018/2017 EN TERMINOS REALES		
	EUSKADI	ESTADO
PROD. FINAL AGRARIA (agrícola y ganadera)	2,1%	4,1%
Producción Final Agrícola.	5,6%	6,3%
Producción Final Ganadera	-3,0%	0,8%
Consumos intermedios	-0,4%	4,9%
Subvenciones	-2,0%	-1,0%
RENTA AGRARIA (en términos reales)	3,7%	2,9%
Mano de obra agrícola (UTAs)	-2,6%	-0,8%
Renta Agraria real / Ocupado	6,5%	3,7%

TABLA DE MACROMAGNITUDES 2017-2018

CUADROS DE RESULTADOS FINALES PARA AVANCES 2018

E.A.E./C.A.E

MACROMAGNITUDES POR: PRODUCTOS Y GRUPOS DE PRODUCTOS.	Valor 2017 000 €	Variaciones porcentuales (restando 100)			Valor 2018 000 €
	Avance.	Producción.	Precios.	Valor.	Avance.
PROD. FINAL AGRARIA	553.871,3	97,9	105,3	103,1	571.032,1
Producción Final Agrícola.	284.195,3	98,3	108,9	107,0	304.146,0
Cereales	41.651,4	90,4	108,2	97,8	40.725,6
Leguminosas	4.149,0	109,4	110,3	120,6	5.004,4
Patata de consumo	10.946,9	88,5	122,8	108,7	11.902,8
Remolacha	5.117,3	62,8	88,3	55,4	2.837,1
Otras industriales	2.209,4	148,2	98,0	145,2	3.208,5
Hortalizas	74.304,3	85,2	115,3	98,3	73.048,3
Frutas	19.091,8	79,9	104,5	83,5	15.935,0
Viñedo	118.725,1	113,7	106,6	121,2	143.858,9
Otros varios	7.999,9	92,7	102,9	95,3	7.625,5
Producción Final Ganadera	192.121,5	97,1	101,3	98,3	188.906,9
Animales/Carne <i>Vacuno</i>	61.478,2	92,2	100,7	92,9	57.093,18
Animales/Carne <i>Ovino-Caprino</i>	6.090,5	94,3	106,0	100,0	6.089,18
Animales/Carne <i>Porcino</i>	4.040,8	102,3	92,9	95,1	3.843,25
Leche de vaca	61.459,2	98,3	99,0	97,3	59.817,08
Huevos	27.759,8	102,4	108,1	110,7	30.725,39
Leche de oveja	16.103,6	99,0	93,3	92,3	14.867,33
Otros	15.189,4	100,1	108,4	108,4	16.471,47
Producción Final Forestal	56.525,0	97,6	102,2	99,8	56.417,1
Madera Pino Insignis	41.682,7	97,4	100,0	97,4	40.578,8
Otros	14.842,3	98,4	108,4	106,7	15.838,4
Otras Producciones	21.029,6	100,0	102,5	102,5	21.562,1
CONSUMOS INTERMEDIOS	191.954,4	97,4	103,6	101,0	193.811,6
SUBVENCIONES	63.412,1	98,7	100,7	99,3	62.997,4
AMORTIZACIONES	81.028,6	99,2	101,0	100,2	81.186,6
VALOR AÑADIDO BRUTO a precios de mercado	361.916,9	98,1	106,2	104,2	377.220,5
VALOR AÑADIDO BRUTO a coste de factores	425.329,0	98,2	105,4	103,5	440.217,9
VALOR AÑADIDO NETO: Renta Agraria	344.300,5	98,0	106,4	104,3	359.031,3

AVANCE DE MACROMAGNITUDES DEL SECTOR AGRARIO PAIS VASCO

Año 2017 (000 de €)

PRODUCCIÓN FINAL		(553.871,3)
SUBV. (63.412,1)	V.A.B. (a precios de mercado) (361.916,9)	CONSUMOS INTERM. (191.954,4)
V.A.B. (a coste de los factores) (425.329,0)		
V.A.N. (a coste de factores) o RENTA AGRARIA (344.300,5)		AMORTIZ. (81.028,6)

Año 2018 (000 de €)

PRODUCCIÓN FINAL		(571.032,1)
SUBV. (62.997,4)	V.A.B. (a precios de mercado) (377.220,5)	CONSUMOS INTERM. (193.811,6)
V.A.B. (a coste de los factores) (440.217,9)		
V.A.N. (a coste de factores) o RENTA AGRARIA (359.031,3)		AMORTIZ. (81.186,6)

Anexo 1

EVOLUCIÓN MACROMAGNITUDES 2010-2018

EVOLUCION DE LAS MACROMAGNITUDES AGRARIAS

E.A.E./C.A.E.

MACROMAGNITUDES POR: PRODUCTOS Y GRUPOS DE PRODUCTOS	Valor 2010 000 €	Valor 2011 000 €	Valor 2012 000 €	Valor 2013 000 €	Valor 2014 000 €	Valor 2015 000 €	Valor 2016 000 €	Valor 2017 000 €	Valor 2018 000 €
	Definitivo	Definitivo	Definitivo	Definitivo	Definitivo	Definitivo	Definitivo	Avance	Avance
PRODUCCIÓN FINAL AGRARIA	423.679,0	438.660,2	461.866,4	458.724,8	510.389,2	523.455,4	549.839,7	553.871,3	571.032,1
Producción Final Agrícola.	217.642,2	236.554,6	244.847,7	233.947,7	250.584,4	277.777,7	284.830,4	284.195,3	304.146,0
Cereales	36.773,3	45.602,0	54.117,7	36.830,7	33.482,2	31.266,4	43.182,9	41.651,4	40.725,6
Leguminosas	3.315,2	3.718,9	2.347,8	3.177,6	4.185,9	5.215,5	4.832,8	4.149,0	5.004,4
Patata de consumo	9.792,5	11.847,7	8.550,2	9.370,5	9.322,6	10.287,4	11.593,5	10.946,9	11.902,8
Remolacha	6.894,3	8.124,2	7.475,3	6.012,2	8.009,7	6.851,1	5.173,6	5.117,3	2.837,1
Otras industriales	853,3	1.125,6	1.408,6	1.755,8	1.452,8	2.391,1	2.012,6	2.209,4	3.208,5
Hortalizas	70.385,9	67.107,3	69.296,3	67.166,8	67.100,8	74.788,2	74.172,0	74.304,3	73.048,3
Frutas	13.040,4	14.658,6	15.717,0	14.701,0	16.759,6	20.330,5	15.779,9	19.091,8	15.935,0
Vinedo	54.844,5	64.005,0	66.478,8	75.483,8	92.521,8	107.199,4	120.354,0	118.725,1	143.858,9
Otros varios	21.742,9	20.365,2	19.455,9	19.449,3	17.749,1	19.448,2	7.729,1	7.999,9	7.625,5
Producción Final Ganadera	162.715,5	156.120,8	171.981,1	177.342,0	194.085,0	179.900,8	181.745,0	192.121,5	188.906,9
Animales/Carne <i>Vacuno</i>	49.130,1	47.417,2	49.614,9	62.205,3	69.856,9	56.818,5	59.018,1	61.478,2	57.093,2
Animales/Carne <i>Ovino-Caprino</i>	6.492,2	6.935,1	7.323,5	6.413,0	6.595,9	7.110,9	5.113,8	6.090,5	6.089,2
Animales/Carne <i>Porcino</i>	3.435,4	2.517,4	2.546,6	2.475,4	3.367,8	3.514,9	3.677,0	4.040,8	3.843,2
Leche de vaca	60.290,9	58.059,9	57.924,8	61.179,5	64.358,6	59.852,1	61.089,4	61.459,2	59.817,1
Huevos	23.549,2	21.512,9	33.806,1	22.955,7	24.992,8	25.023,9	22.795,6	27.759,8	30.725,4
Leche de oveja	13.518,9	11.957,4	11.572,7	12.504,5	13.333,0	14.451,0	16.441,4	16.103,6	14.867,3
Otros	6.298,7	19.678,4	20.765,4	22.113,2	24.913,0	27.580,5	30.051,1	15.189,4	16.471,5
Producción Final Forestal	35.153,2	36.779,4	35.500,3	37.585,1	45.312,0	46.451,2	62.234,7	56.525,0	56.417,1
Madera Pino Insignis	27.986,7	29.661,6	25.363,1	28.473,4	35.999,2	37.119,7	47.195,1	41.682,7	40.578,8
Otros	7.166,5	7.117,8	10.137,1	9.111,7	9.312,8	9.331,5	15.039,6	14.842,3	15.838,4
Otras Producciones	8.168,0	9.205,5	9.537,4	9.850,0	20.407,8	19.325,7	21.029,6	21.029,6	21.562,1
CONSUMOS INTERMEDIOS	177.822,6	185.426,3	190.022,8	185.208,1	188.180,8	195.764,8	187.542,3	191.954,4	193.811,6
SUBVENCIONES	71.877,1	68.427,7	67.188,3	63.162,1	59.999,0	65.696,2	65.991,5	63.412,1	62.997,4
AMORTIZACIONES	51.196,5	56.547,9	55.591,2	59.391,5	80.852,6	81.701,8	80.130,9	81.028,6	81.186,6
VALOR AÑADIDO BRUTO a precios de mercado	245.856,4	253.234,0	271.843,7	273.516,7	322.208,4	327.690,6	362.297,4	361.916,9	377.220,5
VALOR AÑADIDO BRUTO a coste de factores	317.733,5	321.661,7	339.032,0	336.678,8	382.207,4	393.386,8	428.289,0	425.329,0	440.217,9
VALOR ANADIDO NETO: Renta Agraria	266.537,0	265.113,8	283.440,8	277.287,3	301.354,8	311.685,0	348.158,1	344.300,5	359.031,3

Anexo 2

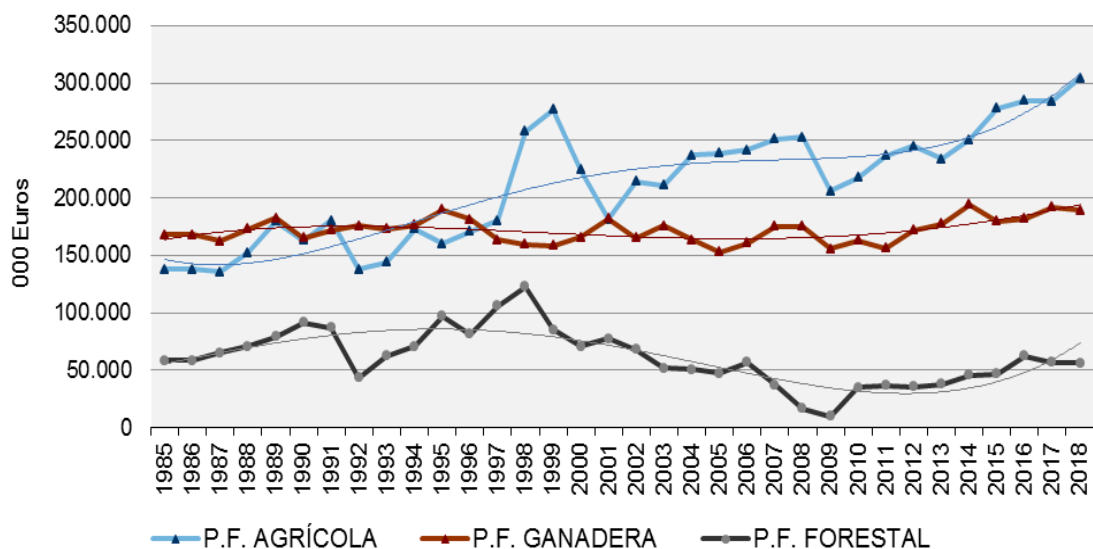
EVOLUCIÓN P. F. AGRARIA 1985-2018

En lo que respecta a los componentes de la Producción Final, hasta 1997 la Producción Final Ganadera se mantiene por encima de la Producción Final Agrícola (con la excepción de 1991), pero, a partir de ese año se sitúa por debajo de ella, destacando el importante nivel alcanzado por la Producción Final Agrícola en el periodo 1997 - 2001 y los últimos años, debido a los buenos precios que tuvo en esos intervalos el sector vitivinícola. La línea de tendencia marca una evolución en la que se aprecia que es más ascendente a partir de 2009.

El sector ganadero mantiene una tendencia más estable que el agrícola, si bien se aprecia un ciclo descendente desde 1995 hasta 2008, momento donde da un punto de inflexión para comenzar un ciclo ascendente hasta 2017. La línea de tendencia marca una tendencia ascendente desde 2008.

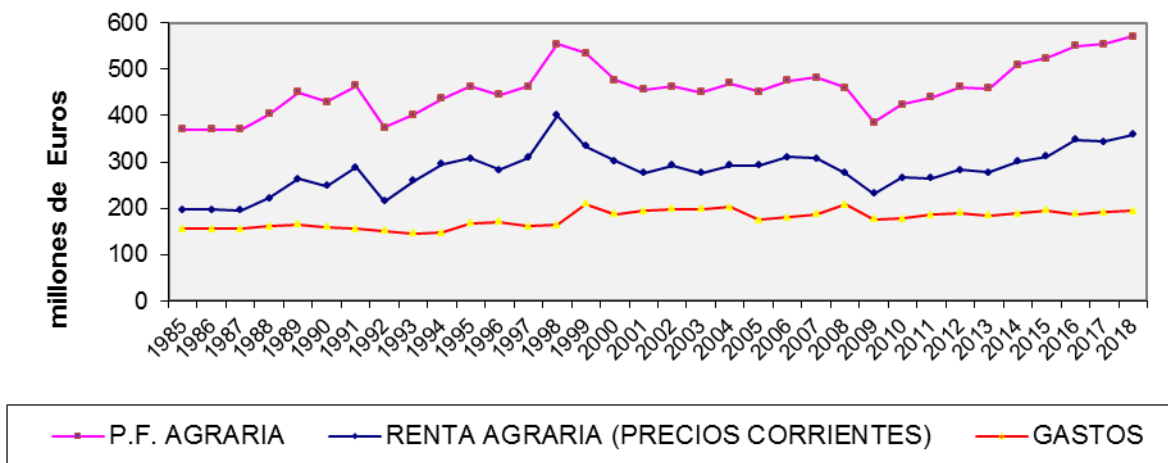
Por su parte, el comportamiento del valor de la Producción Final Forestal, que muestra un crecimiento con tendencia creciente hasta 1998, año en el que comienza un periodo descendente que dura 11 años hasta 2009 y muy acentuada en el periodo 2007-2009, acuciado por la crisis inmobiliaria y económica en general, a partir del cual comenzó un periodo ascendente hasta la actualidad. La línea de tendencia marca una tendencia ascendente en los últimos años.

EVOLUCIÓN PRODUCCIONES FINALES C.A.E.



Estas tres producciones finales (agrícola, ganadera y forestal) forman la Producción Final Agraria, la cual es un componente importante a la hora de calcular la renta agraria, así como los consumos intermedios. La evolución que han tenido estas tres variables es la siguiente:

EVOLUCIÓN MACROMAGNITUDES C.A.E.



Como se aprecia, la renta agraria es, sobre todo, dependiente de la producción final agraria, ya que los consumos intermedios permanecen más o menos constantes en relación a la producción final, ya que, aunque sí dependen de las cantidades producidas, en general, su comportamiento es independiente de los precios percibidos por los productos agrarios, los cuales son una variable clave en la formación de la Producción Final Agraria.

Anexo 3

ANÁLISIS POR SUBSECTORES

CEREALES

La campaña del cereal ha sido irregular desde el punto de vista productivo. La nacencia el pasado año fue algo heterogénea, debido a unas siembras escalonadas, causadas principalmente por una pluviometría constante. Ya bien entrado el invierno, las precipitaciones no cesaron, lo que dificultó las labores de abonado y tratamientos herbicidas. En aquellas zonas de mejor tempero, se pudieron realizar dichas labores en fecha, pero hubo parcelas en las que la producción se vio mermada debido a que no se pudo entrar en el campo cuando era preciso. El exceso de humedad en el suelo ha sido el factor determinante en el desarrollo general de los cereales, y en la cebada en particular, cultivo en el cual se observaron deficiencias y amarilleamientos por falta de nutrientes. El cereal padeció un retraso generalizado y mayor presencia de plantas adventicias, cuyo efecto en el rendimiento se ha hecho notar.

La superficie dedicada a cereal ha descendido un 4,3%, mientras que el rendimiento medio ha caído un 5,6%, cayendo en trigo y cebada y subiendo en avena. Estos dos factores negativos dan una bajada de la producción del 10%.

En cuestión de precios ha habido una subida del 8% en su media ponderada, siendo mayor en trigo y cebada, con lo que finalmente, unido a la bajada de producción del 15%, el valor de la producción cede un 2% en este sector.

Estos datos, junto a la evolución de precios, aportan la siguiente tabla:

E.A.E./C.A.E.	Variaciones 2015-2016					Prod. Final 2016 (mill. €)
	Superficie	Rendimiento	Producción	Precio	Valor	
Trigo	-4%	-8%	-12%	9%	-4%	25
Cebada	-1%	-8%	-9%	9%	-1%	11
Avena	-9%	16%	5%	2%	8%	5
CEREALES	-4,3%	-5,6%	-10%	8%	-2%	41

LEGUMINOSAS

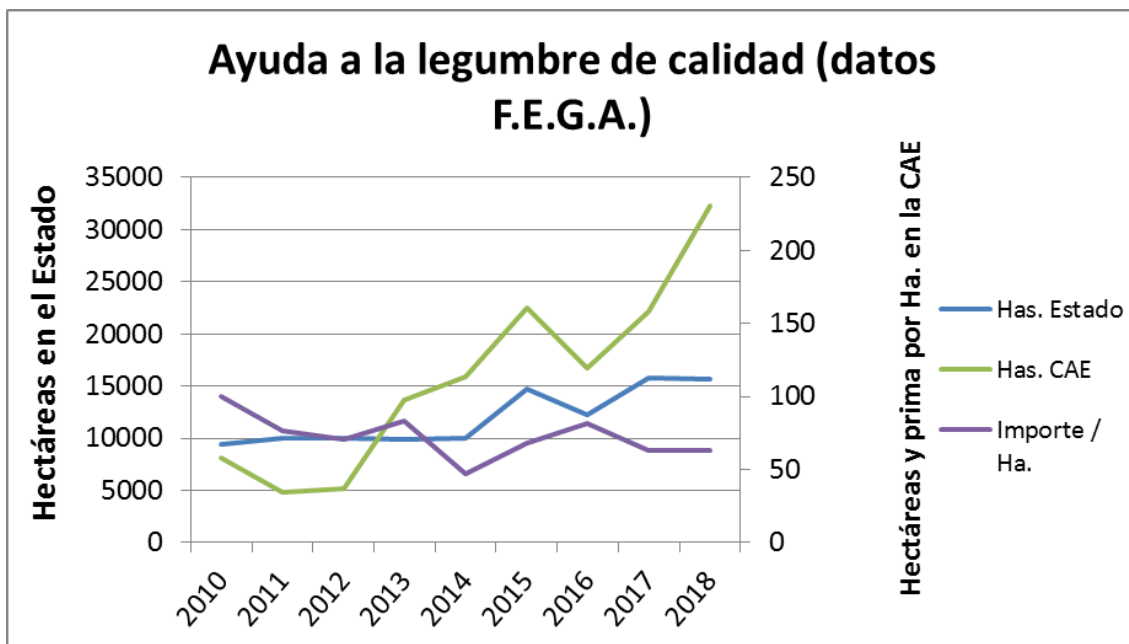
Una vez más el factor determinante en el desarrollo de la alubia ha sido la siembra, que en general ha sufrido cierto retraso en los tres territorios. En el caso de Araba, esto ha hecho que el rendimiento haya visto mermado ligeramente. En los otros dos territorios, Bizkaia y Gipuzkoa, los rendimientos han sido mayores, ya que en el momento de la recogida la meteorología fue favorable, haciendo que las posibles mermas producidas en esta fase clave del cultivo fuesen considerablemente menores.

La superficie ha crecido en Araba un 65%, que unido al descenso de su rendimiento del 6%, da como resultado una subida de la producción del 55%. El precio ha subido un 9%, con lo que su valor sube un 69%. En Bizkaia y Gipuzkoa el precio ha subido un 12%.

E.A.E./C.A.E.		Variaciones 2017-2018					Prod. Final 2016 (mill. €)
		Superficie	Rendimiento	Producción	Precio	Valor	
Judía seca	Alava	65%	-6%	55%	9%	69%	1,8
	Bizkaia-Gipu	0%	7%	7%	12%	20%	2,7
	CAE	19%	3%	22%	11%	36%	4,6

En cuanto a la alubia de calidad, aquella que cumpla las condiciones para optar a la ayuda establecida en el artículo 52 del Reglamento (UE) Nº 1307/2014 del Parlamento Europeo y del Consejo, de 17 de Diciembre de 2014, destinada a los agricultores que produzcan legumbres de calidad con destino a la alimentación humana que cumplan los requisitos establecidos en la Sección 5ª del Capítulo I del Título IV del Real Decreto 1075/2015 de 19 de diciembre.

El objetivo de esta ayuda es el fomento y la defensa de la producción tradicional de legumbres para consumo humano, que permita mantener una producción autóctona de calidad ante la drástica reducción que ha tenido lugar en los últimos años.



En el gráfico se aprecia cómo la evolución de su superficie en el País Vasco es positiva y su crecimiento ha sido proporcionalmente mayor que en el Estado. La razón del aumento son los nuevos requerimientos en la reforma de la PAC. La prima por hectárea tiene una tendencia ligeramente decreciente, ya que depende del número de hectáreas suscritas, además del presupuesto.

En cuanto a las leguminosas para el ganado (guisantes y habas/habines), cabe resaltar que la superficie sembrada se ha ido reduciendo estos últimos años, y todo apunta a que la tendencia a futuro sea ésta. La causa principal ha sido el cambio de normativa que regula la Superficie de Interés Ecológico (SIE), en la cual la aplicación de tratamientos fitosanitarios es más restrictiva. A nivel agronómico, la sementera se hizo más tarde de lo habitual, y posteriormente la implantación del cultivo fue buena. Ha habido una mayor presencia de enfermedades fúngicas y plantas adventicias. Las producciones han sido superiores a las del pasado año.

La superficie cae un 62%, bajando ambas. Los rendimientos han subido de media el 38%, sobre todo en haba seca, por lo que la producción cae en total el 48%, que unido a la subida de precio del 3%, hace que el valor de su producción caiga el 46%.

E.A.E./C.A.E.	Superficie					Prod. Final 2016 (mill. €)
	Superficie	Rendimiento	Producción	Precio	Valor	
Haba seca	-72%	76%	-51%	5%	-49%	0,2
Guisante seco	-49%	9%	-44%	2%	0%	0,2
LEGUMINOSAS	-62%	38%	-48%	3%	-46%	0,4

PATATA

En el caso de la patata, una mayor pluviometría hizo que hubiera cierto retraso en las siembras, pese a estar dentro de las fechas normales. La incidencia de mildiu en 2018 ha sido mayor, por lo que los tratamientos también aumentaron. El gusano perteneciente a la especie de *Agriotes sp* (gusano de

alambre) ha estado muy presente, por lo que los agricultores han mostrado su preocupación ante la falta de efecto de tratamientos que se venían haciendo hasta la fecha. Los rendimientos han sido ligeramente inferiores respecto a un año medio, llegando a alcanzarse valores medios entre los 45.000-50.000 kg/ha. El calibre del tubérculo ha sido menor que el de la pasada campaña, factor por el cual la patata de siembra se ha visto favorecida.

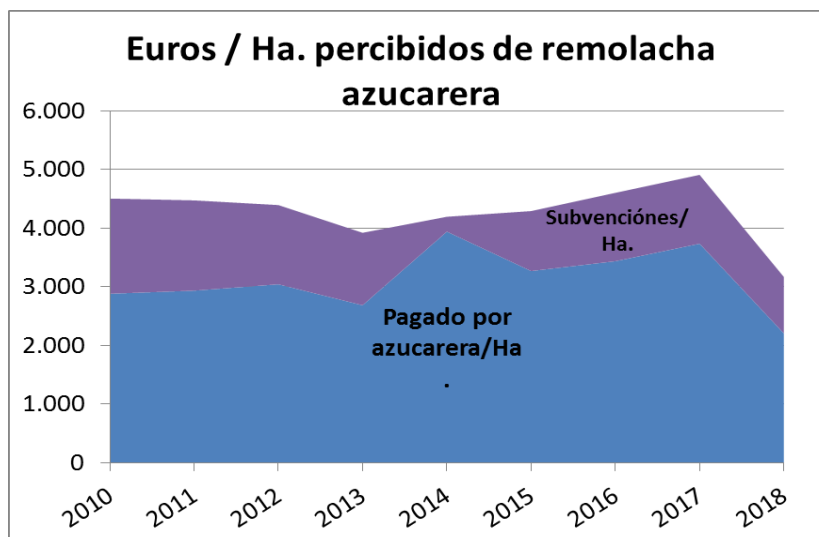
La superficie sembrada de patata en Araba disminuye (-8%), reduciéndose un 11% también el rendimiento en el caso de la de consumo y un 21% en el caso de la de siembra, con lo que su producción se reduce un 21%. En el conjunto de la patata en la CAE, el rendimiento ha disminuido un 8%. El precio ha subido un 20% en la media de la CAE, con lo que unido a la caída de producción del 14%, ha ocasionado un aumento del valor producido del 3%.

En la siguiente tabla se refleja, tanto la evolución de superficie y rendimientos, como de precios:

E.A.E./C.A.E.	Variaciones 2017-2018					Prod. Final 2016 (mill. €)
	Superficie	Rendimiento	Producción	Precio	Valor	
PATATA						
Araba/Alava	-8%	-14%	-21%	30%	3%	8
Patata de consumo	-10%	-11%	-20%	43%	14%	7
Patata de siembra	-3%	-21%	-23%	1%	-22%	2
Bizkaia-Gipuzkoa	0%	-2%	-2%	5%	3%	5
CAE	-6%	-8%	-14%	20%	3%	14

CULTIVOS INDUSTRIALES (REMOLACHA Y OLEAGINOSAS)

En lo que a remolacha se refiere, cabe destacar que este pasado año no ha sido bueno, ya que las lluvias primaverales retrasaron considerablemente el arranque de la anterior campaña 2017-2018 (alargándose hasta el mes de abril), y por consiguiente las siembras de la campaña venidera tuvieron mes y medio de retraso en muchas de las fincas. Las siembras han sido muy escalonadas en el tiempo, las más tempranas se realizaron el febrero y las más tardías el mes de mayo incluso. Todo ello ha hecho que las producciones sean muy dispares las unas con las otras, de tal forma que se puede decir que la producción oscilará entre los 69.000 y 71.000 kg/ha.



Debido a las diferentes subvenciones que percibe este producto, el ingreso por Ha se ha mantenido sin grandes fluctuaciones hasta este año, en que los bajos rendimientos han perjudicado su rentabilidad.

E.A.E./C.A.E.	Variaciones 2017-2018					Prod. Final 2016 (mill. €)
	Superficie	Rendimiento	Producción	Precio	Valor	
Remolacha	1%	-38%	-37%	-12%	-45%	2,8

La superficie se ha incrementado un 1%, pero el rendimiento ha caído un 38%, que unido al descenso del 12% en el precio percibido, ocasiona un descenso en el valor del 45%.

En cuanto a las oleaginosas (girasol, colza y soja), desde 2008, año en que se incorporó al Pago Único, no tenía una ayuda asociada propia hasta 2015.

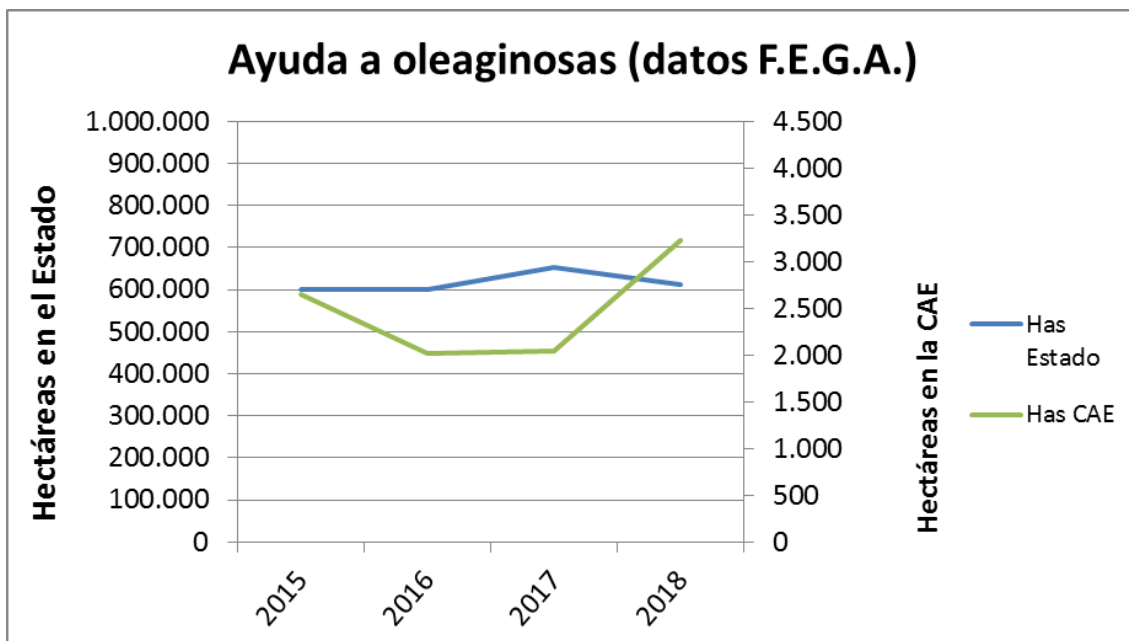
En lo que al girasol respecta, tras el aumento de su superficie en 2015, en 2016 volvió a bajar, para recuperarse parcialmente en 2017 (+18%) y sobre todo en 2018, donde ha batido el record con casi 2.700 hectáreas (+92%). La causa principal fue que parcelas que iban a ser destinadas a cultivo de cereal no se pudieron sembrar en la fecha prevista, y parte de ellas finalmente fueron destinadas al cultivo de girasol. Respecto a su rendimiento, la campaña de girasol ha sido buena, a pesar de que el rendimiento medio ha bajado un 4%, con lo que la producción sube un 86%, que unido a la bajada de precio del 2%, ofrece un aumento de valor del 83%.

La colza ha aumentado su superficie un 22%, para quedarse en 1.035 has., cifra record, mientras que su rendimiento ha caído un 15%, ya que ha presentado producciones dispares, algo que arrastraba ya desde la nacencia. Al igual que ocurría con el cereal, la meteorología dificultó los tratamientos de abonado y herbicidas, haciéndose aún más patentes los problemas que presentaba en estadios iniciales. Su producción, por tanto, ha aumentado un 3%, que unido al descenso de su precio del 4%, da una reducción del valor productivo del 1%.

La tabla con la evolución:

E.A.E./C.A.E.	Variaciones 2017-2018					Prod. Final 2016 (mill. €)
	Superficie	Rendimiento	Producción	Precio	Valor	
Girasol	92%	-4%	86%	-2%	83%	2,2
Colza	22%	-15%	3%	-4%	-1%	0,7
INDUSTRIALES	39%	-36%	-11%	-7%	-17%	6,0

La colza y el girasol tienen una ayuda acoplada desde 2015, razón por la cual ha podido influir en la superficie de su cultivo. En relación a la superficie de estos cultivos sembrada en el Estado, durante 2016 y 2017 descendió, recuperándose en este reciente 2018:



MAIZ FORRAJERO

Un año marcado por el retraso de las fechas de siembra en maíz. En aquellos casos en los que el raigrás ha precedido a este cultivo, se han visto con serias dificultades para la sementera, de manera que en muchos casos tuvieron que recurrir a semillas de ciclo más corto. Una vez implantado el cultivo, el desarrollo del mismo ha sido favorable, la insolación y tormentas de verano hicieron que el desarrollo fuese el esperado. Las producciones han sido más heterogéneas y el rendimiento medio ligeramente menor al de la pasada campaña.

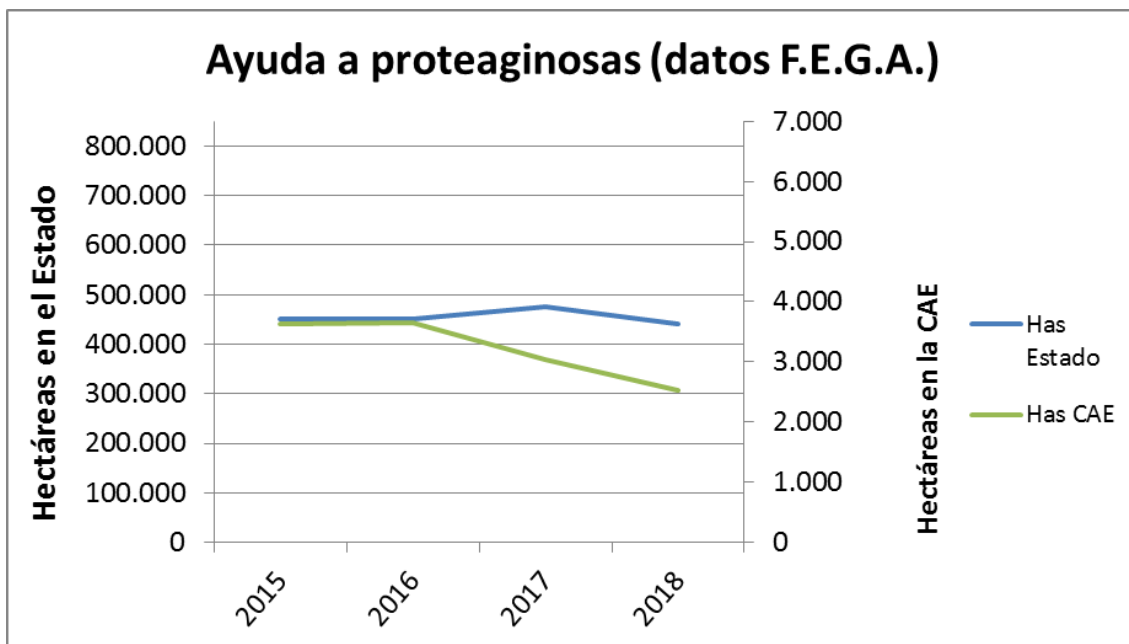
La superficie media se ha incrementado un 4% y el rendimiento medio en la CAE ha bajado un 5%, con lo cual, la producción baja el 1%.

<i>E.A.E./C.A.E.</i>	<i>Variaciones 2017-2018</i>		
	<i>Superficie</i>	<i>Rendimiento</i>	<i>Producción</i>
<i>Maíz forrajero</i>	4%	-5%	-1%

CULTIVOS FORRAJEROS

En cuanto a alfalfa y veza, han aumentado su superficie de cultivo un 19% y 30% respectivamente, aumentando su producción un 31% y 35% respectivamente.

Estos cultivos, junto con el resto de proteaginosas (titarros, esparceta, alholva, etc.) y junto a las proteaginosas (gisantes y habines) son receptores de una ayuda asociada establecida en el artículo 52 del Reglamento (UE) Nº 1307/2013. La superficie acogida a esta ayuda ha descendido desde 2015, tal como indica el gráfico siguiente:



Sin embargo, la superficie del total del Estado se ha mantenido, tal como indica el gráfico, pasando la superficie de la CAE, de representar el 0,8% al 0,6% desde 2015 a 2018.

PASTOS Y PRADERAS

En praderas, ha sido un año con una oferta abundante en lo que a cantidad se refiere, no tanto en lo que a calidad respecta. Las incesantes lluvias de primavera propiciaron el desarrollo de forma notoria, aunque los y las ganaderos no pudieron recoger el forraje en su momento óptimo, porque en muchos casos la falta de tempero imposibilitaba las labores de ensilado.

En función de los análisis vía satélite que hace Agroseguro, se estima una producción de pastos y praderas un 2,2% superior a un año normal, y un 11,5% superior a la de 2017. La producción para ensilado no ha variado con respecto a 2017.

E.A.E./C.A.E.	Variaciones 2017-2018		Producción con respecto a un año normal
	Producción total anual forrajera	Producción para ensilado	
Pastos y praderas	12%	0%	2%

HORTICOLAS

La campaña hortícola ha sido negativa y el efecto de la humedad muy adverso. En general, destaca que ha sido un año en el que las plagas y enfermedades han hecho un mayor acto de presencia, debido a una primavera y verano más húmedos de lo habitual. A una mayor pluviometría hay que añadirle la escasez lumínica, lo que ha hecho que en general las producciones se queden más cortas. Dichos efectos se han dejado ver en tomate y pimiento especialmente.

La producción hortícola se reduce un 15% debido a la caída de sus rendimientos medios. Unido a una subida de sus precios medios del 15% ha provocado una reducción del valor de su producción del 2%. En el caso del pimiento, la subida fuerte de sus precios en un 42% ha provocado que compense la pérdida de producción, aumentando incluso el valor de su producción un 8%.

La siguiente tabla describe las cifras que han afectado al valor de la producción en el caso del pimiento y tomate:

E.A.E./C.A.E.	Variaciones 2017-2018				Prod. Final 2016 (mill. €)
	Rendimiento	Producción	Precio	Valor	
Pimiento	-20%	-23%	42%	8%	27
Tomate	-8%	-11%	10%	-3%	13
HORTALIZAS	-12%	-15%	15%	-2%	73

FRUTA

La cosecha de manzana de la campaña 2018 ha sido muy inferior a la de 2017. Hay que recordar que veníamos de un año en el que la producción fue de record, por lo que a día de hoy se estima que la producción sea del 1/3 respecto a la anterior campaña. Cabe resaltar que la incidencia de plagas tales como Phytophthora y/o Cydia pomonella ha sido mayor.

La producción en manzana de mesa baja un 18% y la de sidra baja también un 53% con respecto a 2017. Debido a que los precios se mantienen más o menos constantes, el valor disminuye un 17% y 53% respectivamente.

La producción de la nuez sube un 7% y su precio un 5%, con lo que su valor lo hace en un 11%.

E.A.E./C.A.E.	Variaciones 2017-2018			Prod. Final 2016 (mill. €)
	Producción	Precio	Valor	
Manzana mesa	-18%	2%	-17%	3,6
Manzana de sidra	-53%	0%	-53%	2,4
Nuez	7%	3%	11%	2,4
FRUTAS	-20%	5%	-17%	15,9

La producción frutícola en general ha disminuido un 20% debido a lo ya comentado, y añadido al ascenso del 5% en el precio medio, su valor desciende un 17%.

VIÑEDO

El inicio de la campaña vitivinícola en Rioja Alavesa fue seco, con una baja pluviometría los meses octubre y no-viembre del pasado año. Después, vino un periodo húmedo con abundantes precipitaciones hasta bien entrada la primavera. Las bajas temperaturas registradas durante gran parte del periodo invernal retrasaron el desarrollo del cultivo, de tal manera que las posibles afecciones por heladas (madrugadas del 11 y 13 de mayo) causa-ron daños puntuales. A posteriori, se vivieron numerosos episodios de tormenta, favoreciendo la aparición de hongos, y teniendo que hacer tratamientos preventivos más continuados, cuando la entrada con maquinaria lo posibilitaba. El sábado 30 de junio también marcó un antes y un después en localidades como Leza, Villabuena y Naváridas, donde el agua, viento y granizo provocaron arrastres de tierra, parcelas anegadas y afecciones en caminos. El mes de julio se caracterizó por la sucesión de tormentas de carácter intenso en algunos puntos y algo de granizo, favoreciendo así el desarrollo de hongos. El mes de octubre se ha caracterizado por una baja

pluviometría, altas temperaturas diurnas y frescas durante la noche, favoreciendo así la maduración, de tal manera que la vendimia se ha realizado en fechas ligeramente tardías, obteniéndose una producción cercana a los 95 millones de kilos.

E.A.E./C.A.E.	Variaciones 2017-2018					Prod. Final 2016 (mill. €)
	Superficie	Rendimiento	Producción	Precio	Valor	
Uva blanca Rioja			61,2%	1,7%	64,0%	6,0
Uva tinta Rioja			42,4%	-15,5%	20,3%	66,3
Uva total Rioja	0,0%	44%	43,6%	-14,3%	23,1%	72,3
Uva txakoli	0,0%	-12%	-12,3%	0%	-12%	4,4
Vino blanco Rioja *			6%	68%	79%	3,4
Vino tinto-rosado Rioja *			-17%	60%	32%	51,0
Vino total Rioja *			-16,3%	60%	34,2%	54,3
Txakoli *			-15%	0%	-15%	11,3
VIÑEDO	0,0%	39%	13,7%	6,6%	21,2%	144

* Vino o txakoli procedente de la cosecha 2017 comercializado en 2018 con respecto al comercializado en 2017

La producción de vino procedente de la vendimia 2017 ha disminuido, tanto en Rioja (-16%) como en txakoli (-15%), mientras que la producción de uva de este año ha aumentado un 44% en Rioja y ha disminuido un 12% en txakoli. El precio ha disminuido en uva Rioja y ha aumentado en vino.

GANADO BOVINO

El censo de vacas totales (leche y carne) baja en 2.466 vacas, un -3,6%, disminuyendo las de leche (-5,6%), y las de carne (-2,8%). La vacas de aptitud leche disminuyen en los tres T.H. y las de aptitud carne, prácticamente se mantienen en Gipuzkoa, reduciéndose en Araba y Bizkaia.

GANADO OVINO-CAPRINO

El censo de ovejas desciende un 2,1% de sus efectivos respecto de 2017. La caída se produce en más en Araba que en Bizkaia y Gipuzkoa.

El número de cabras madres se reduce un 3,3%, reduciéndose sobre todo en Araba y Gipuzkoa y casi se mantiene en Bizkaia.

GANADO PORCINO

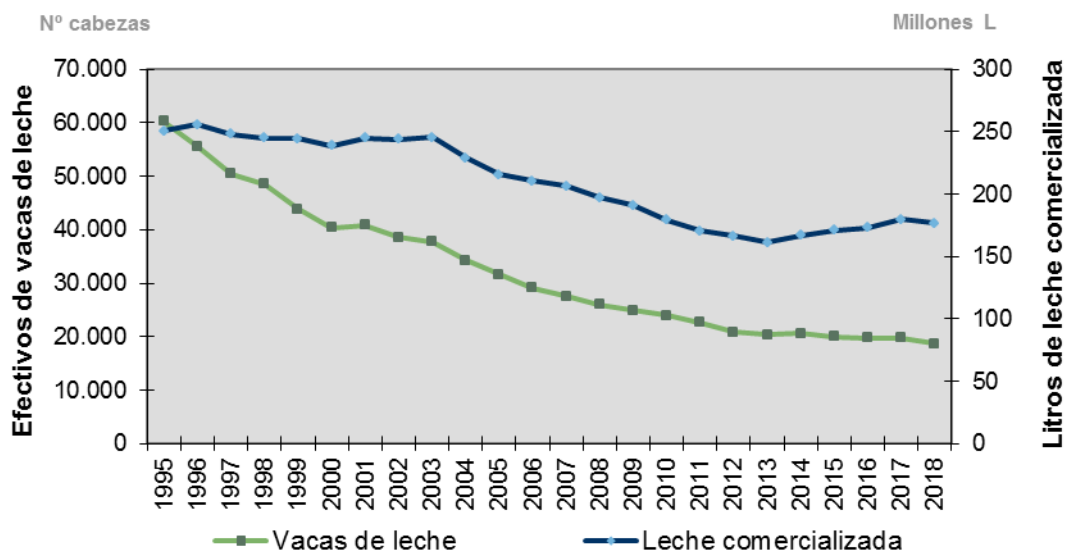
En 2018 el censo de cerdas madres aumenta un 1,9% con respecto a 2017, aumentando en Bizkaia y reduciéndose algo en Araba y Gipuzkoa.

Las plazas de cerdos para cebo se incrementan un 2,0% en la CAE, produciéndose el incremento en Gipuzkoa y Araba, manteniéndose en Bizkaia.

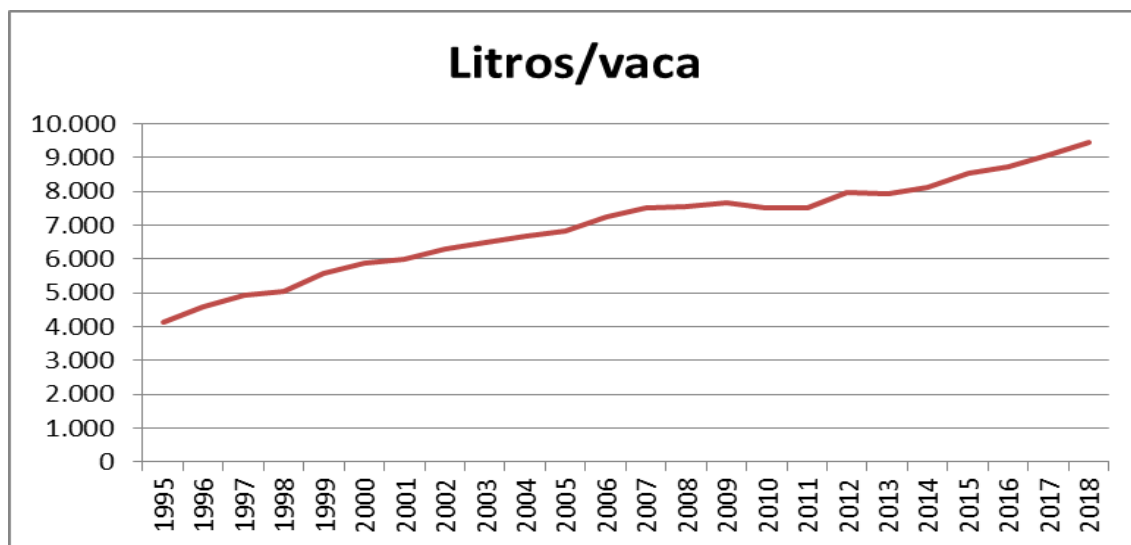
PRODUCTOS GANADEROS

La producción de leche de vaca baja un 1,7% debido a un descenso del número de vacas antes apuntado y a un incremento de la producción por vaca del 4,1%.

En el siguiente gráfico, se puede apreciar la evolución, tanto del número de vacas lecheras, como de la producción de leche desde 1995:



Desde 2013 a 2017, la producción de leche de vaca tiene una tendencia ascendente, que se ha roto en 2018. El incremento del rendimiento por vaca hace que el total de litros haya caído proporcionalmente menos que el número de vacas, que se aprecia en el siguiente gráfico:



En cuanto a la leche de oveja, el número de ovejas mayores de 1 año totales baja un 2,1%, mientras que las ovejas ordeñadas bajan un 1,6%. La producción por oveja sube un 1,4%.

El descenso de valor a precios constantes es de un 1,0% y el descenso de precio es del 6,7%, con lo que la caída del valor en leche de oveja es del 7,7%.

La cantidad de huevos aumenta un 2,4%, que unido al ascenso considerable de sus precios (8,1%), ocasiona una subida del valor de la producción de huevos del 10,7%.

Anexo 4

CLIMATOLOGÍA

El año 2018 comenzaba de la misma forma que finalizó el 2017, con días de lluvia de carácter persistente, especialmente en la vertiente cantábrica. El paso de varios frentes dejaba precipitaciones generalizadas en todo el territorio, además de días de nieve a cotas cercanas a los 200 m sobre el nivel del mar. Los meses siguientes se caracterizaron por la presencia de días de brumas y nieblas matinales, así como heladas generalizadas en zonas de interior y de montaña con mayor intensidad. Los días con ausencia de lluvia hicieron propicias las labores de abonado en el campo, que tanta falta le hacía. Las lluvias primaverales hicieron que las reservas hídricas quedasen cubiertas, no obstante, ciertas labores hortícolas se vieron ralentizadas y la falta de luz (a excepción de zonas de interior como Rioja Alavesa) hizo que la producción disminuyese. Ha habido varios epi-sodios de fuertes precipitaciones, como los días 11 y 13 de abril o el 29 de mayo. Los meses centrales han estado marcados por meteorología adversa, donde las tormentas, el granizo e incluso algún día de tornado rompían con las estabilidad atmosférica y térmica de estos meses. El verano finalizaba con la ausencia de precipitaciones en la mayor parte del territorio y temperaturas cálidas, con una anomalía de 2°C en el mes de septiembre. Los meses finales han sido más bien secos, si bien es cierto que el paso de varios frentes produjo epi-sodios de carácter tormentoso y nevadas tempranas, como los días 27 y 29 de octubre.

Nota metodológica: Los precios tomados para este avance de cuentas económicas del sector agrario de la CAE corresponden al periodo Enero-Diciembre de 2018 frente a los precios Enero-Diciembre de 2017.

Los datos correspondientes al Estado provienen del 2º Avance de Renta Agraria del Ministerio de Agricultura, Alimentación y Medio.

Informe elaborado a partir de la información utilizada en la operación estadística 172101 Cuentas Económicas del Sector Agrario y Forestal, incluida en el Plan Vasco de Estadística.